

Министерство культуры РФ

ПАМЯТНИКИ ИСТОРИИ И КУЛЬТУРЫ РФ
(недвижимые)

Министерство культуры РФ.

СОЮЗНАЯ РЕСПУБЛИКА

Российская Федерация

Отдел (инспекция) охраны недвижимых памятников истории и культуры

П А С П О Р Т

I. Наименование памятника «Дача Башкирцевых»

II. Типологическая принадлежность - памятник

III. Датировка памятника (ИЛИ ДАТА ИСТОРИЧЕСКОГО СОБЫТИЯ, С КОТОРЫМ СВЯЗАНО ВОЗНИКНОВЕНИЕ ПАМЯТНИКА - ДЛЯ ПАМЯТНИКОВ ИСТОРИИ)

1820-е годы

IV. Адрес (местонахождение) памятника Воронежская обл., Семилукский район, ул. Дача, 1а.

V. Характер современного использования

По первонач. назнач.	Культурно-просветит.	Туристско-экскурсион.	Лечебно-оздоровительное	Жилые помещения	Хозяйственное	Не используется
	+					

Приложения:

1. Архивное фото – 1
2. Фото 1973 г. – 1
3. Фото 2005 г.:
 - фасадов – 4
 - интерьера – 1
4. Таблица с предметами охраны памятника – Прил. № 1 – 4 стр.
5. Схема расположения предметов охраны - Прил. № 2 – 4 стр.
6. Ситуационный план - Прил. № 3 – 1 стр.

VI. Исторические сведения

для памятников археологии

история возникновения, кем и когда производились разведки и раскопки, место хранения коллекций.

а) для памятников истории

история возникновения: краткая характеристика событий и лиц, в связи с которыми объект приобрел значение памятника.

для памятников архитектуры
и монументального искусства

автор, строитель, заказчик,
история создания

Крупный усадебный комплекс был образован в начале XIX в. Усадьба принадлежала Ивану Сергеевичу Башкирцеву – купцу 1-ой гильдии, крупному воронежскому промышленнику, зятю поэта А.В. Кольцова (он был женат на его старшей сестре – Марии Васильевне, умершей в 1831 г.). В комплекс входили *господский дом*, ряд *жилых домов* для обслуги, *верхний и нижний парки*.

Алексей Васильевич Кольцов (1809 – 1843) был в близких отношениях с Башкирцевым, часто гостил на даче с 1830 по 1841 г. В письме к В.Г. Белинскому и В.П. Боткину (май 1842 г.) он писал о своем зяте: “Да он меня издавна любит, и он больше всех в городе, после матери, обо мне заботится”. Его участие, заботу, доброе отношение поэт особенно ценил. Последний раз, сильно уже болевший поэт, прожил здесь весну и часть лета 1841 г., принимая по назначению лечащего его врача И.А. Малышева водные процедуры (купания в Дону). Спокойная размеренная жизнь помогла немного поправить здоровье.

Человек весьма состоятельный, И.С. Башкирцев жил на широкую, “помещичью”, ногу. Из-за разлада с отцом поэт серьезно подумывал о том, чтобы перебраться к И.С. Башкирцеву на постоянное жительство.

В первой половине XX в. здание находилось в распоряжении воинской части, потом – больницы, после Великой Отечественной войны передано Семилукскому огнеупорному заводу, который организовал здесь профилакторий.

В настоящее время от обширного усадебного комплекса сохранился *главный дом*, *два бывших жилых дома для обслуги* и *фрагменты нижнего и верхнего парков*.

б) перестройки и утраты, изменившие первоначальный облик памятника.

№	Период	Данные об изменениях
1.	1942 – 1943 гг.	Здание было сильно повреждено. Вероятно, именно в это время утрачены аркада, терраса и балкон восточного фасада.
2.	Втор. пол. XX в.	Здание было отремонтировано без воссоздания утраченных элементов. Двускатная крыша основного объема была заменена на вальмовую. Со стороны восточного фасада объем был дополнен кирпичной одноэтажной пристройкой под плоской кровлей для размещения пищеблока.

в) реставрационные работы (общая характеристика, время, автор, место хранения документации).

Данные о реставрационных работах в Госинспекции ОИКН ВО отсутствуют.

VII. Описание памятника.

- а) для памятников археологии
для памятников истории, архитектуры

характер культурного слоя, важнейшие находки.
характеристика памятника, наличие,
текст и время установления мемориальной доски.

В комплекс "Дача Башкирцевых" входят *господский дом*, два *жилых дома*, *подвесной мост*, *фрагменты нижнего и верхнего парков*.

Дача расположена на высоком правом берегу р. Дон при впадении в него речки Девыцы, которые служат северными и восточными границами усадьбы. Территория усадьбы вытянута с запада на восток. На высоком береговом мысу, при слиянии, поставлен *господский дом*, к нему ведет навесной мост через р. Девыца. Главным фасадом дом ориентирован к р. Дон. За небольшой площадкой, к югу от дома, располагаются два *жилых дома*. На крутом берегу Дона располагался *нижний парк*, сохранившийся фрагментарно, а на ровном участке плато размещается *верхний парк* и фруктовый сад.

Господский дом расположен в северо-западной угловой части парковой зоны городского центра. Южный и восточный фасады обращены в сторону парка. В основе композиционного решения симметричное построение разновеликих объемов, образующих характерный ступенчатый силуэт. Центральная часть двухэтажной постройки увенчана мезонином с двускатной кровлей. В связи с перепадом рельефа северный фасад - трехэтажный, южный - двухэтажный, в плане здание прямоугольное. С северо-восточной части к зданию примыкает современное одноэтажное здание с плоской крышей. Крыша центральной части дома двускатная, боковых частей - вальмовая. Все фасады здания гладкие, не декорированные. Оконные и дверные проемы прямоугольные растесанные, без наличников. Небольшого выноса карниз на мутулах завершает стены фасадов. Центральная часть северного и южного фасадов венчается фронтоном на мутулах, в тимпане фронтона северного фасада небольшое прямоугольное окно.

Стены здания кирпичные, оштукатуренные. Интерьеры дома изменены полностью. После многочисленных ремонтов частично искажен облик фасадов.

Сохранилось два *жилых дома* для обслуги, построенных в кон. XIX – нач. XX вв., расположены параллельно дому, к югу от него. Дома одноэтажные, деревянные, на кирпичном цоколе, прямоугольные в плане (с поздними пристройками веранд и пр. объемов), под высокими двускатными крышами. Углы фасадов выделены дощатыми лопатками, венчающие карнизы дополнены широкими дощатыми фризами и подзорами с пропиленной резьбой. Окна заключены в рамочные наличники с профилированными сандриками и резными элементами. Стены фасадов между деревянными элементами оштукатурены и окрашены.

Нижний и верхний парки занимают обширную территорию (около 3-х га). *Нижний парк*, на территории которого находились теплицы, утратил первоначальную планировку из-за большого объема дикой поросли различных пород деревьев. От *верхнего парка* сохранились 4 липовые аллеи. Три ориентированы с восточной границы усадьбы на запад: северная – на бровке верхней береговой террасы р. Дон; центральная и южная. Одна аллея ориентирована с юга на север, к реке, расположена примерно в 60 метрах от дома. Между этими аллеями, на плато, размещается современный фруктовый сад.

В октябре 1969 г. в честь празднования 160-летия со дня рождения А.В. Кольцова на фасаде установлена небольшая мемориальная доска с текстом: "Здесь на бывшей даче И.С. Башкирцева в 1830 – 1841 гг. неоднократно бывал народный поэт А.В. Кольцов".

Предметы охраны господского дома указаны в Приложении № 1.

- б) общая оценка общественной, научно-исторической и художественной значимости памятника.

Историческая ценность здания связана с именем А. В. Кольцова: одно из немногих сохранившихся зданий, связанных с жизнью русского поэта. В 1830-1841 гг. А. В. Кольцов неоднократно бывал на даче И. С. Башкирцева, мужа сестры поэта Марии Васильевны.

VIII. Основная библиография, архивные источники, иконографический материал.

1. Архив Госинспекции ОИКН ВО. Инв. дело № 2487.
2. Материалы Свода памятников истории и культуры РФ. Воронежская область. Нижне-девицкий, Репьевский и Семилукский районы. Вып. 4. Ч. 2. М., 1997. с. 124 – 128.
3. Белозеров Е. Дом с мезонином//Семилукская жизнь. 1995. 7 февраля.
4. Ласунский О., Криворучко В., Ефремов Э., Акиншин А. Да будет "малое дворянское гнездо"!/Коммуна (Воронеж). 1990. 7 июля.
5. Морозов А. Кольцов в Семилуках// Коммуна (Воронеж). 1988. 22 июня.

IX. Техническое состояние

характеристика общего состояния:

для памятников археологии

культурного
слоя
важнейших
находок
конструкции
стен
покрытий
потолков
пола
декора фасадов
интерьеров
живописи
скульптуры
прикл. иск-ва

для памятников архитектуры
и истории

в интерьере:

хорошее	среднее	плохое	аварийное
		+	
		+	
		+	
		+	
		+	
		+	

X. Система охраны.

Федеральная	Региональная	Местная	Не состоит
	+		

а) категория охраны

б) дата и № документа о принятии под охрану

Решение исполкома Воронежского областного Совета народных депутатов от 21.04.1983 г. № 246 "О мерах по дальнейшему улучшению охраны и использованию памятников истории и культуры в области".

в) границы охранной зоны и зоны регулирования застройки (краткое описание со ссылкой на утверждающий документ)

Не определены.

г) собственник – Российская Федерация, балансодержатель – Государственная инспекция охраны историко-культурного наследия Воронежской области, арендатор – негосударственное образовательное учреждение средней общеобразовательной школы "Гармония", конкретное использование – учебное заведение

д) дата и № охранного документа – охранное обязательство-договор № 2487 от 2.03.2005 г. с НОУ СОШ "Гармония"

Дата составления паспорта

Май 2005 г.

Составители:

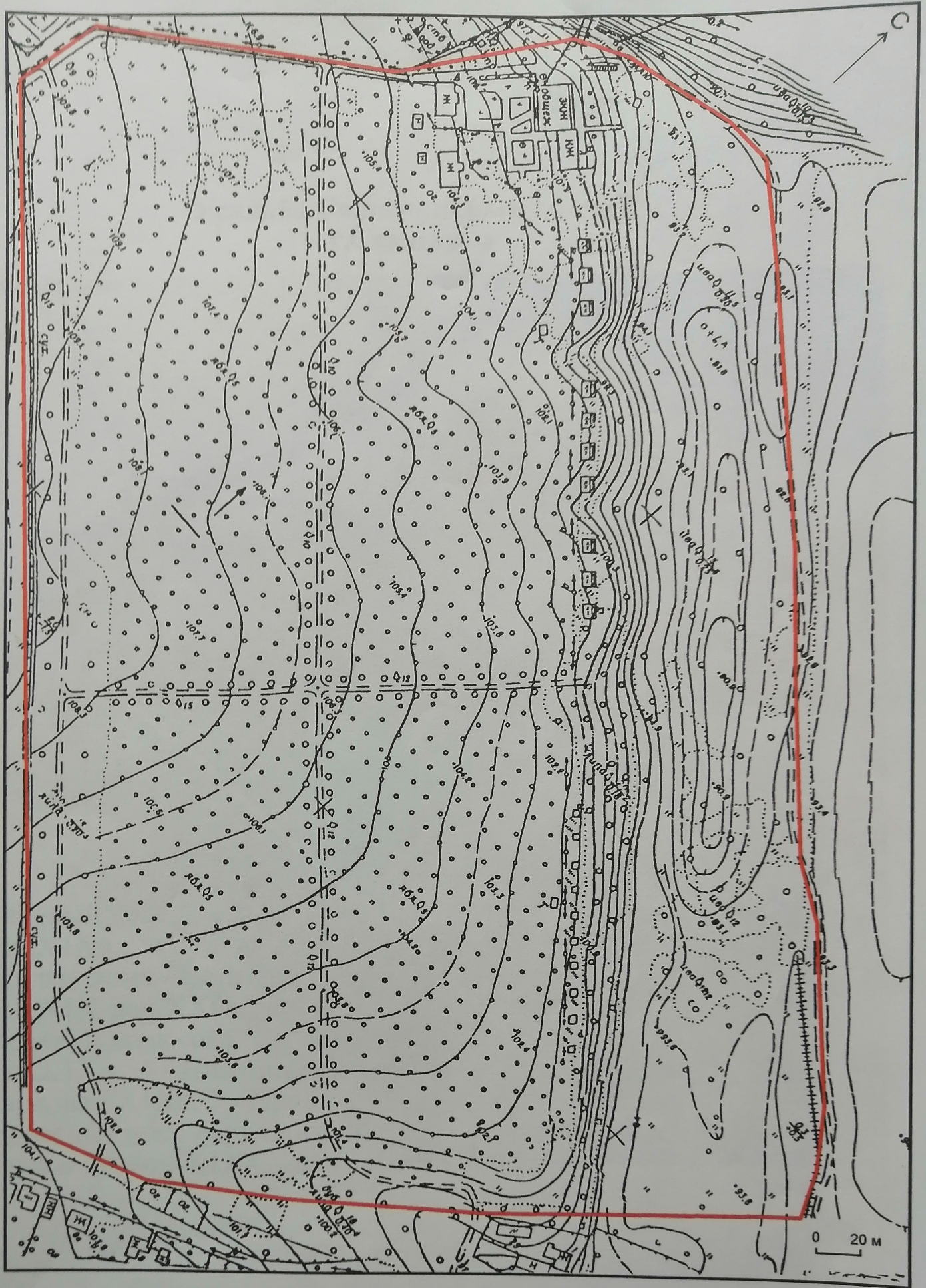
историк Оболенская Н.С.

гл. специалист Кондратьева С.В.



Начальник Госинспекции

Т.С. Старцева



*“Дача Башкирцева” (г.Семилуки, пос.Дача)
Границы объекта культурного наследия нанесены красным*

Усадьба Башкирцевых “Дача” г.Семилуки



**Предметы охраны памятника регионального значения
Воронежская обл., Семилукский район, г. Семилуки
“Усадьба И.С.Башкирцева”,**

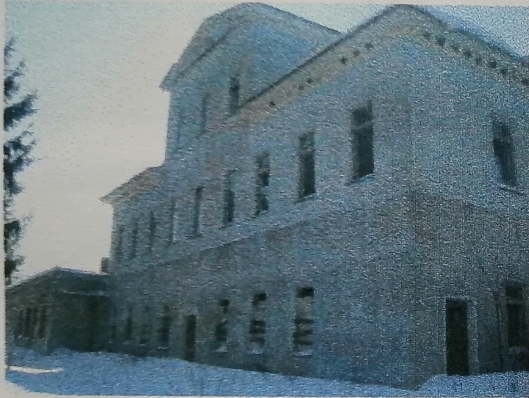
Приложение № 1.

Наименование предмета охраны	Изображение Предмета охраны	Расположение Предмета охраны	Краткое описание предмета охраны
------------------------------	-----------------------------	------------------------------	----------------------------------

1. Объемно-пространственное композиционное построение здания



2. Северный центральный фасад.



3. Южный дворовый фасад.



Объем здания




Основной объем здания возведен в 20-е годы 19 века. В конце 20 века, со стороны восточного фасада объем был дополнен кирпичной одноэтажной пристройкой под плоской кровлей. Основной объем построен в формах классицизма, которые проявились в декоративных акцентах главного фасада. В основе композиционного решения асимметричное построение разновеликих, прямоугольных в плане объемов, образующих ступенчатый силуэт здания. Центральная часть двухэтажной постройки увенчана мезонином с двускатной кровлей, боковые части завершены вальмовой. В связи с передом рельефа северный главный фасад трехэтажный, южный дворовый двухэтажный, в плане здание прямоугольное. Северный и западный фасады обращены в сторону парка.

Плоскость центрального фасада, со всеми архитектурными элементами на ней расположенными.

Облик фасада определяется формами классицизма, с элементами декора в стиле классицизма. Объемно-пространственное построение здания определяет ступенчатый силуэт фасадной плоскости. Композиция гладкой фасадной плоскости, увенчанной массивным карнизом на мутулах, построена на акценте растесанных прямоугольных оконных проемов. Боковые части фасадной плоскости двухэтажные, центральная часть, повышенная мезонином трехэтажная.

Плоскость центрального фасада, со всеми архитектурными элементами на ней расположенными.

Облик фасада определяется формами классицизма, с элементами декора в стиле классицизма. Ступенчатая композиция гладкой фасадной плоскости, повторяет композицию главного фасада. В связи с передом рельефа северный главный фасад трехэтажный, южный дворовый двухэтажный. Архитектурный акцент - массивный карниз на мутулах, очерчивающий фасадную плоскость.

4. Территория усадьбы		Общая конфигурация и размеры исторически сложившейся территории.	От обширного усадебного комплекса сохранился главный дом и регулярный парк. Исторически сложившаяся территория парка: размеры (габариты) парка, межевые границы .
II. Предметы охраны, расположенные на фасадах			
2.1.1. Венчающий карниз		Все фасады	Двухчастный венчающий карниз состоит из поддерживающей и свешивающейся частей. Гладкая выносная плита имеет довольно большой вынос, акцентированный мутулами, размещенными на высоком гладком пояске поддерживающей части. Венчающая часть карниза представлена в виде подшивной доски.
2.1.2. Мезонин		Объем мезонина	Объем третьего этажа, надстроенный над средней частью здания. Фасадные стены гладкие, акцентированный венчающим карнизом на мутулах. Завершен двускатной крышей с фронтонами, ориентированными на северный и южный фасады. Тимпаны фронтонов гладкие, с северной стороны со слуховым окном. Тимпаны завершены карнизом на мутулах.
2.1.3. Оконные проемы		Главный фасад	Прямоугольные оконные проемы первого этажа, имеющие усеченную форму простенков со стороны внутренней стены.

III. Предметы охраны, расположенные внутри здания

III.1. Архитектурно- конструктивные элементы

Помещение
лестничной
клетки



Объем лестничной
клетки, размещенной
в трехэтажной части ,
под мезонином.

Объем перекрыт плоским деревянным утепленным.
Лестница – трехмаршевая. Состоит из монолитных
лестничных маршей по металлическим обетонированным
балкам,
Ограждение металлическое, позднее

III. Предметы охраны, расположенные в интерьерах не выявлены

Составили:

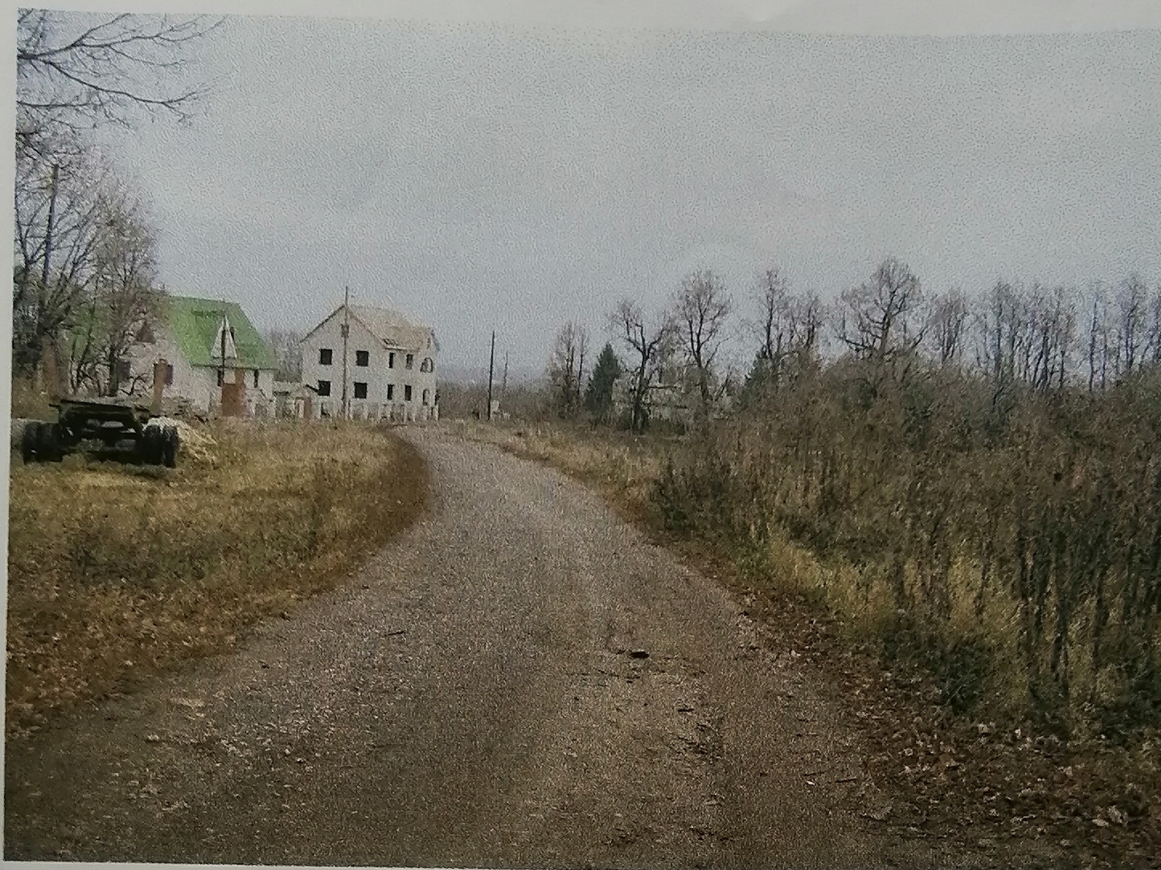
гл. специалист

Кондратьева С.В. —

Кондратьева С.В.

Ознакомлен:

В. Сидоров = *В. Сидоров* =



«Дача Башкирцева», западная граница, вид с юга

фото: Домбровский А.А.
ноябрь 2005г.



«Дача Башкирцева», северо-западная граница, вид с северо-востока
Фото: Домбровский А.А., ноябрь 2005 г.



«Дача Башкирцева», северо-западная и северная границы, вид с северо-востока (от начала центральной продольной аллеи)
Фото: Домбровский А.А., ноябрь 2005 г.



«Дача Башкирцева», нижний парк, вид с юго-востока
Фото: Домбровский А.А., ноябрь 2005 г.



«Дача Башкирцева», нижний парк, место пруда, вид с юго-востока
Фото: Домбровский А.А., ноябрь 2005 г.



«Дача Башкирцева», юго-восточная граница, вид с юго-запада
Фото: Домбровский А.А., ноябрь 2005 г.



«Дача Башкирцева», юго-восточная граница (вал и ров), вид с юго-запада
Фото: Домбровский А.А., ноябрь 2005 г.



«Дача Башкирцева», северная граница, вид с северо-востока
Фото: Домбровский А.А., ноябрь 2005 г.



«Дача Башкирцева», северо-западная граница, вид с северо-востока (от висячего моста
через р. Девица)
Фото: Домбровский А.А., ноябрь 2005 г.



«Дача Башкирцева», бровка первой надпойменной террасы р.Дон, вид с юго-востока
Фото: Домбровский А.А., ноябрь 2005 г.



«Дача Башкирцева», северо-восточная граница, вид с юга
Фото: Домбровский А.А., ноябрь 2005 г.



«Дача Башкирцева», юго-западная граница, вид с северо-запада (от начала ул. Российская г. Семилуки)

Фото: Домбровский А.А., ноябрь 2005 г.



«Дача Башкирцева», юго-западная границы, вид с северо-запада
Фото: Домбровский А.А., ноябрь 2005 г.



«Дача Башкирцева», юго-восточная граница (западная точка фруктового сада), вид с юго-запада

Фото: Домбровский А.А., ноябрь 2005 г.



«Дача Башкирцева», юго-восточная граница (вал и ров), вид с севера

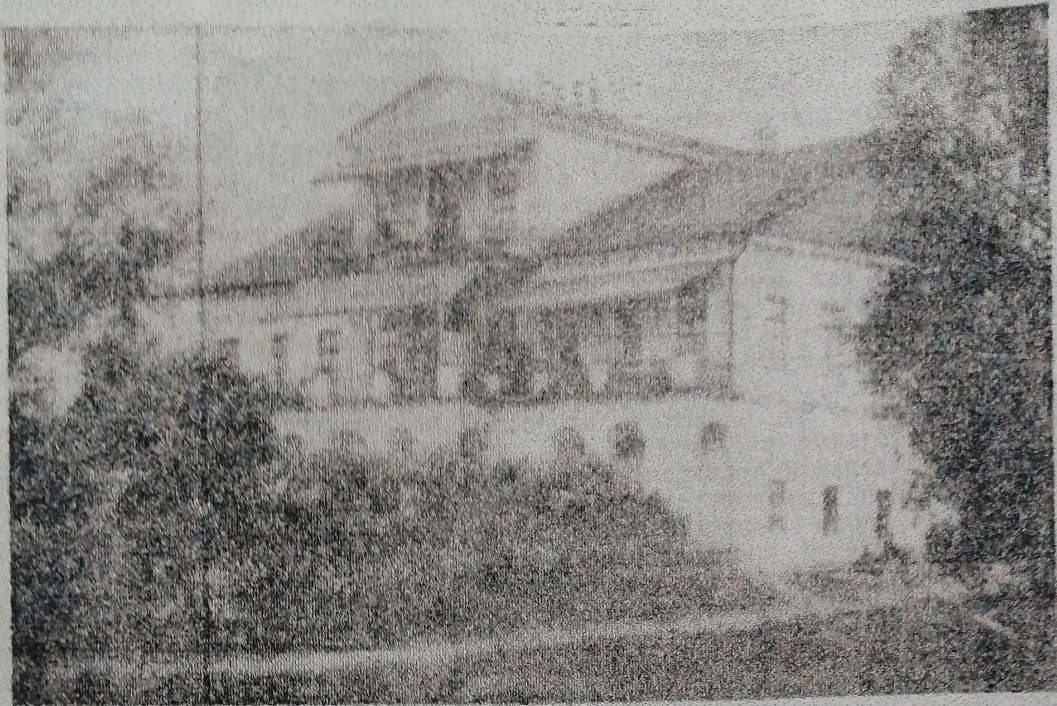
Фото: Домбровский А.А., ноябрь 2005 г.



“Дача Башкирцевых”, 1820-е годы
Воронежская обл., г. Семилуки, ул. Дача, 1а
Южный дворовой фасад.
Фото Щеглова А.А. Март 2005 г.



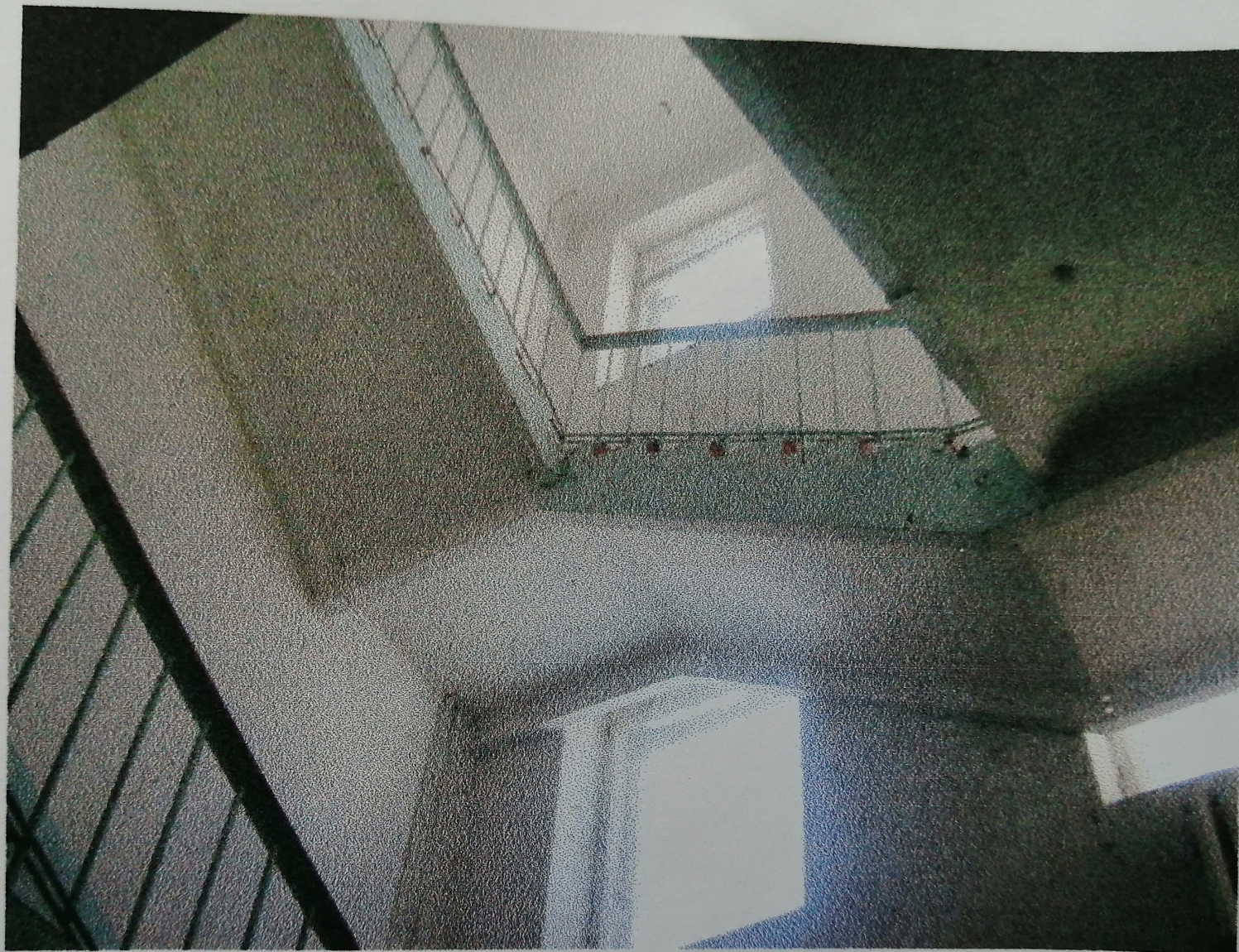
“Дача Башкирцевых”, 1820-е годы
Воронежская обл., г. Семилуки, ул. Дача, 1а
Мемориальная доска на северном главном фасаде.
Фото Щеглова А.А. Март 2005 г.



“Дача Башкирцевых”, 1820-е годы
Воронежская обл., г. Семилуки, ул. Дача, 1а
Архивная фотография начала XX века.



“Дача Башкирцевых”, 1820-е годы
Воронежская обл., г. Семилуки, ул. Дача, 1а
Фотография 1973 года.



“Дача Башкирцевых”, 1820-е годы
Воронежская обл., г. Семилуки, ул. Дача, 1а
Лестничная клетка.

Фото Щеглова А.А. Март 2005 г.