

ПАМЯТНИКИ ИСТОРИИ И КУЛЬТУРЫ СССР

СОЮЗНАЯ РЕСПУБЛИКА РСФСР

Минкультуры. Гл. управление охраны и использования памятников истории и культуры
(наименование республиканского органа охраны памятников)

П А С П О Р Т

I. НАИМЕНОВАНИЕ ПАМЯТНИКА Усадьба А.Н.Хвостова.Комплекс.II. ТИПОЛОГИЧЕСКАЯ
ПРИНАДЛЕЖНОСТЬ

| памятник археологии | памятник истории | памятник архитектуры | памятник монумент. иск-ва |
|------------------------|---------------------|-------------------------|---------------------------------|
| | 4 | 7 | |

III. ДАТИРОВКА ПАМЯТНИКА (или дата исторического события, с которым связано возникнове-
ние памятника — для памятников истории)кон. XIX в.IV. АДРЕС (местонахождение) ПАМЯТНИКА Липецкая обл., Елецкий р-н,

(АССР, край, область, район, автономная обл.)

д. Шаталовка, тубдиспансер. Автобусом "Елец-Долгоруково"

национальный округ; населенный пункт; пути подъезда)

V. ХАРАКТЕР
СОВРЕМЕННОГО
ИСПОЛЬЗОВАНИЯ

| по перво- нач. назна- чению | культурно- просветит. | туристско- экскурсион | лечебно- оздорови- тельн. | жилые помещения | хозяйст- венное | не исполь- зуется |
|-----------------------------------|--------------------------|--------------------------|---------------------------------|--------------------|--|----------------------|
| | музей библ. клуб | | больн. + санат. д/отд. | | учреждение торгов. промышл. склад | |

ПРИЛОЖЕНИЯ:

Фото общего вида—

Фото фрагментов—

Схема фотофиксации—15

Учетная карточка—1

Вкладыши

4

Схематический план

2

VI. ИСТОРИЧЕСКИЕ СВЕДЕНИЯ

для памятников археологии

— история возникновения, кем и когда проводились разведки и раскопки, место хранения коллекций

для памятников истории

— история возникновения: краткая характеристика событий и лиц, в связи с которыми объект приобрел значение памятника.

для памятников архитектуры
для памятников монументальной

— автор, строитель, заказчик, история создания,

В сер. XIX в.

Ранее усадьба принадлежала помещику Шаталову, по фамилии которого названа прилегающая небольшая деревня на берегу реки Сосны. В конце XIX в. усадьба переходит во владение А.Н.Хвостова.

Камергер царского двора А.Н.Хвостов в с.Воронце в 3–4 км от Шаталовки владел имением с усадьбой, домом, церковью, спиртзаводом и обширным фруктовым садом с двумя небольшими прудами в центре: один копаный, другой с насыпными валами.

Новым владельцем усадьба в кон. XIX в. после ее приобретения перестраивается и перепланируется. Остатков построек, планировки, сведений о предыдущей усадьбе не сохранились, кроме нескольких полутора-двухсотлетних дубов на юго-западной стороне оврага. (Предположительно, судя по рельефу, усадебный дом Шаталова мог находиться в конце подъездной аллеи на ровной возвышенной площадке слева, где позже Хвостовым устроен каретный сарай с конюшнями, а новый усадебный дом отнесен ближе к бровке откоса над рекой, восточнее к территории сада).

Автор и строитель усадьбы не известны.

В состав усадьбы (по материалам обследования в 1989–90 годах) входили следующие постройки кон. XIX в.

1. Усадебный дом.
2. Небольшие службы, в т.ч. два каменных подвала.
3. Каретный сарай с конюшнями.
4. Въезд с пилонами от шоссе Елец–Долгоруково.
5. Сад фруктовый с аллеями и декоративными посадками возле усадебного дома.

(см. вкладыш I)

6) ~~восстановлены и утрачены~~ изменившие первоначальный облик памятника.

Утрачены: службы (кроме подвалов), верхняя часть пилонов въезда, источник-родник в овраге, беседка, ограда. Заброшены, не используются мост ^{старой} по дороге, колодец, пруд. Руинирован грот.

Разрушаются водоспуски-каскады в вершине оврага. По обе стороны подъездной аллеи построены в ср. XX века: спальный корпус и жилые дома санатория. В аварийном состоянии усадебный дом.

7) реставрационные работы (общая характеристика, время, автор, место хранения документации)

В 1986 г. начат ремонт усадебного дома.

VII. ОПИСАНИЕ ПАМЯТНИКА

для памятников археологии

для памятников истории

—характер культурного слоя, важнейшие находки

—характеристика памятника, наличие, текст и время установления мемориальной доски.

а) Усадьба расположена в живописной местности на высоком правом берегу реки Сосны. К району усадьбы река подходит с западной стороны ударяясь о высокий обрывистый берег, возвышающийся над рекой на тридцать метров, она делает плавный изгиб в четверть окружности и поворачивает на север.

Территория участка усадьбы имеет небольшой уклон в сторону бровки берега, и почти посредине пересечена береговым оврагом, впадающим в р. Сосну в виде крутостенного, короткого и глубокого рва.

К противоположному, затапливаемому весной левому берегу примыкает пониженная ровная луговая территория, изрезанная затейливым извилистым, как змейка, руслом и старицами реки Воргол.

Участок усадьбы в плане представляет собой неправильную форму, близкую к прямоугольной с размерами сторон около 500х300 м. с вытянутыми северо-западной и юго-восточной сторонами, заключен между рекой и современным шоссе Елец-Долгоруково, (ранее дорога к усадьбе подходила от с.Воронец). Юго-западной стороной усадьба примыкала к небольшой деревне Шаталовке-Желудковке (старое название).

Усадьба, ^{включая большой сад} у крупной реки, в открытой местности напоминает собой зеленый оазис, "шапку великана", оставленную на крутом берегу. С трех сторон она ограничена рвом с обсадкой, с четвертой — берегом реки.

Овраг, начинающийся от шоссе юго-западной межи и впадающий в реку, расчленяет территорию на два участка. На одном участке, большем по размеру (около 2/3 территории) в юго-западной стороне от оврага, расположены постройки, сад и небольшой парк.

б) общая оценка общественной, научно-исторической и художественной значимости памятника.

(см. вкладыш 2)

1. Усадьба представляет собой загородное местечко отдыха с маленьким экзотическим дворцом (усадебным домом), с каретным сараем и большим фруктовым садом. Сад "переплетается" с парковыми элементами: декоративными аллеями, небольшим парком с экзотами возле усадебного дома, вытянутым небольшим лесным массивом с прудом, обустроенным оврагом.

2. Интересный пример сочетания художественных и хозяйственных принципов в планировке сельской усадьбы кон. XIX-нач. XX в.

3. Здание усадебного дома и катерного сарая выдержаны в псевдоготическом стиле, представляют большую художественную ценность.

VIII. ОСНОВНАЯ БИБЛИОГРАФИЯ, АРХИВНЫЕ ИСТОЧНИКИ. ИКОНОГРАФИЧЕСКИЙ МАТЕРИАЛ.

Материалы аэрофотосъемки 1985 г. Юго-Восточное лесоустроительное предприятие г. Воронеж.

XI. ТЕХНИЧЕСКОЕ СОСТОЯНИЕ

характеристика общего состояния:
 для памятников археологии: культурного слоя, важнейших находок, конструкций, стен, покрытий, потолков, пола, декора фасадов, интерьеров
 для памятников архитектуры и истории: усадебный дом, каретный сарай
 в интерьере: живописи, скульптуры, прикл. иск-ва
 для памятников монументального искусства: цоколя, постамента, скульптуры, грунта, красочного слоя

| хорошее | среднее | плохое | аварийное |
|---------|---------|--------|-----------|
| | | | + |
| | + | | |

X. СИСТЕМА ОХРАНЫ

а) категория охраны (усадебный дом)
 б) дата и № документа о принятии под охрану

| федеральная | республ. | местная | не состоит |
|-------------|----------|---------|------------|
| | | + | |

Решение Облисполкома от 26.01.1987г. №51

в) границы охранной зоны регулирования застройки (притом описание со ссылкой на утверждающий документ) не установлены.

г) балансовая принадлежность и конкретное использование: Елецкий горздравотдел, тубдиспансер, усадебный дом-столовая, конюшня-гараж (мастерская), парк.
 д) дата и № охранного документа

Дата составления плана: 1.10.1991 г.

Составитель: Парыгин Н.Р. вед. инж.
 (Ф. И. О. должности или профессия)

(подпись) *Н.Р. Парыгин*

(подпись)

М. П.



Инспектор по охране памятников

Липецкая обл., Елецкий р-н
д. Шаталовка
Усадьба А.Н.Хвостова кон. XIX в.
Вкладыш I
К пункту УIа

Вдоль оврага, пересекающего усадьбу с юго-востока на северо-запад, построены ряд парковых и хозяйственных сооружений.

6. Мостик каменный, однопролетный за восточной межей усадьбы в вершине оврага (у старой дороги на с. Воронеж). Во второй половине XX в. устроена новая дорога в 20-30 м. восточнее, мост заброшен, не используется.

7. Водоспуски каменные в вершине оврага у восточной межи в виде двухступенчатых каскадов - гасителей воды ("порожки" по-местному).

На склоне в оврага со стороны усадебного дома расположены парковые и хозяйственные устройства:

8. Источник - обустроенный родник в склоне оврага, сложен из крупных блоков известняка, обрамлен большой каменной аркой. Руирован.

9. Грот каменный. Руирован (обвалился вход).

10. Беседка на верху склона в овраг (слева от спуска к реке), со слов сторожилов, внешне напоминала крыльцо усадебного дома. Утрачена, сохранилось каменное основание.

11. Колодец. (выложен камнем).

В небольшом узком лесном массиве с южной стороны усадьбы на пологом склоне к вершине оврага устроен:

12. Пруд в отметках поверхности земли с насыпными валами в виде вытянутой подковы. Для заполнения пруда дождевой и талой водой, от граничного рва выкопана небольшая канава с перекрытием ("затвором" по-местному). Пруд в XX в. заброшен, зарос деревьями возраста 20-40 лет.

13. Ограда из местного камня была устроена вдоль граничного рва усадьбы с трех сторон, кроме западной стороны (от реки).

Бывшая усадьба после революции до 1935 г. использовалась под детский санаторий, затем как санаторий "Шаталовский" для взрослых. В годы Великой Отечественной войны (1941-42-х годах) усадебный дом использовался под полевую передвижную госпиталь для лётной воинской части, аэродром которой был расположен поблизости (у с. Воронеж).

(см. вкладыш 2)

Липецкая обл., Елецкий р-н

д. Шаталовка

Усадьба А.Н.Хвостова кон. XIX в.

Вкладыш 2

К пункту У1а

Самолеты с ранеными бойцами подходили по полю к воротам усадьбы. Для охраны госпиталя, аэродрома от вражеских самолетов на территории сада были установлены зенитки, прожектора, для укрытия боевой и транспортной техники под старыми раскидистыми дубами-великанами были устроены укрытия в виде углублений на I-I,5 метра ("копаниры"). По бровке высокого обрывистого берега р. Сосны для обороны выкопаны окопы. Под старыми дубами у оврага, у пруда до настоящего времени сохранились остатки "копаниров", а над обрывом к реке в северо-западном углу сада - окопы. В саду южнее усадебного дома находится могила с металлическим обелиском двух летчиков Буренкова В.П. и Кузнецова, сбитых при выполнении боевого задания, сторевших и через сутки скончавшихся в палате № 2 госпиталя.

Санаторий "Шаталовский" с мая 1990 г. функционирует как Елецкое отделение тубдиспансера. В целом территория усадьбы сохранена, композиция садово-паркового комплекса читается.

Другой участок (около 1/3 территории) занят садом с аллеями.

Усадьба с внешней стороны раскрывается постепенно, с нарастающим эмоциональным "напряжением". Подъезд к усадьбе от с. Воронеж осуществлялся по дороге, идущей по открытой степной местности. Справа появляется лесной массив, расположенный в степи, он притягивает внимание. Дорога пересекает небольшой каменный мостик, устроенный у вершины оврага, затем вплотную идет вдоль зеленого массива, в конце которого - поворот направо в усадьбу, въезд в ворота с двумя пилонами. Подъезд по широкой аллее, слева фасад каретного сарая с конюшнями, построенного в псевдоготическом стиле, затем пешеходный подход до усадебного дома, выполненного также с влиянием эклектики конца XIX в. (Из декоративных элементов дома обращают на себя внимание остrokонечные башенки-пинакли, металлические крылечки). К дому с восточной стороны примыкает небольшой парк с экзотами, далее расположены фруктовые сады. При подъеме на второй этаж дома посетитель получает кульминационный неожиданный эффект -

(см. вкладыш 3)

Липецкая обл., Елецкий р-н

д. Шаталовка

Усадьба В.Н.Хвостова кон. XIXв.

Вкладыш 3

К пункту УПа

— раскрывается многоплановая панорама с окрестностей крупной, Сосной (шириной около 100 метров), за ней — заливной луг с извилистым руслом небольшой речушки Воргол, на запад и север открываются далекие перспективы на долину р. Сосны.

Внутреннее пространство усадьбы спланировано как замкнутое, ограниченное обсадкой по периметру, с декоративными аллеями сада, связь с внешним пространством, открытые виды в сторону реки имеются лишь с бровки берега от усадебного дома, конюшен и видовой площадки у оврага.

Усадебные постройки размещены в северо-западном углу территории вблизи от бровки берега реки. Конюшни с каретным сараем занимают более удобный, свободный и возвышенный участок, фасад ориентирован в северо-восточном направлении в сторону усадебного дома.

Усадебный дом поставлен у бровки обрывистого склона, от других построек, смещен в сад, собой представляет двухэтажное здание, первый этаж каменный (из местного пиленного известняка), второй — деревянный, оштукатурен, имитируя камень.

Основой композиции усадьбы служит природный ландшафт: овраг, разделяющий территорию на две части и береговая линия реки, к ним "привязаны" постройки и сооружения.

Планировка сада ^{у дома} выполнена в виде прямоугольной сетки поперечных и продольных аллей. Поперечные короткие аллеи параллельны въездной аллее и перпендикулярны берегу реки. Продольные аллеи параллельны берегу реки и шоссе. Вдоль оврага идет дорожка естественного очертания. Ширина аллей — 2-3 метра.

Продольных аллей четыре в т.ч. две из них пересекают весь участок сада, а две получают начало от северо-восточного торца усадебного дома, идут к оврагу параллельно кромке обрыва, у оврага заканчиваются и объединяются в спуск по склону оврага к реке.

В районе спуска к оврагу устроены парковые и хозяйственные сооружения: грот, видовая площадка с беседкой, колодец, источник-родник, мостик на другую сторону оврага.

(см. вкладыш 4)

Липецкая обл., Елецкий р-н

д. Шаталовка

Усадьба А.Н. Хвостова кон. XIX в.

Вкладыш 4

К пункту УПа

Внизу крутого склона у реки (от оврага до линии усадебного дома) устроена дорожка в виде террасы.

Средняя продольная аллея сада, начинается от подъездной аллеи и заканчивается у оврага. Аллея в юго-восточной части от начала подъездной аллеи, идет вдоль вытянутого лесного массива у шоссе, минует пруд с насыпными валами, выходит к вершине оврага и двухсотлетним дубам, далее раздваивается в дорожку вдоль оврага и к каменным водоспускам - каскадам, по которым устроен переход в сад по другую сторону оврага.

Пространство сада от средней продольной аллеи до усадебного дома занято декоративными посадками (небольшой "парк"), преимущественно с экзотами, среди которых ель голубая, бархат амурский, лиственница сибирская и др. Пространство двух баскетов от средней до юго-восточной аллеи занято плодовым садом. Узкий, вытянутый участок между садом и межей (шоссе), занят лесным массивом из местных пород и экзотов. Территория оврага и крутого спуска к реке залесена соответствующей местной растительностью.

Другой участок усадьбы в северо-восточной стороне от оврага представлен фруктовым садом также замкнутой структуры с декоративными аллеями. Одна из них - средняя продольная (паралельная реке) спланирована на одной оси с аллеей по другую сторону оврага (участка с усадебными постройками), что выдвигает предположение о возможности наличия в прошлом переходного мостика через овраг.

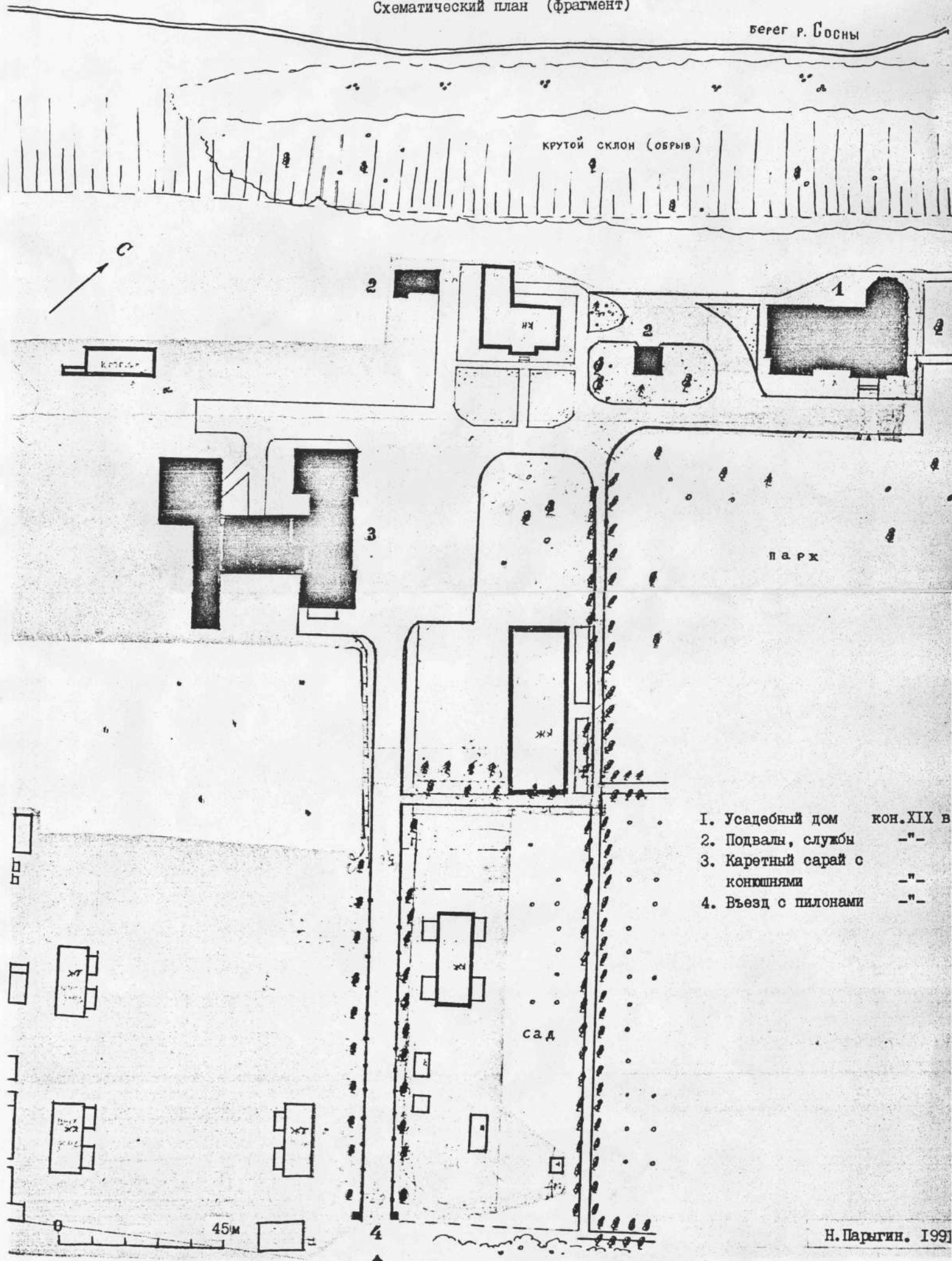
К пункту УПб.

Памятное место, связанное с размещением полевого передвижного госпиталя в 1941-42 годах, место захоронения погибших двух советских летчиков.

Липецкая обл., Елецкий р-н
 д. Шаталовка
 УСАДЬБА А.Н.ХВОСТОВА кон. XIX в.
 Схематический план (фрагмент)

берег р. Сосны

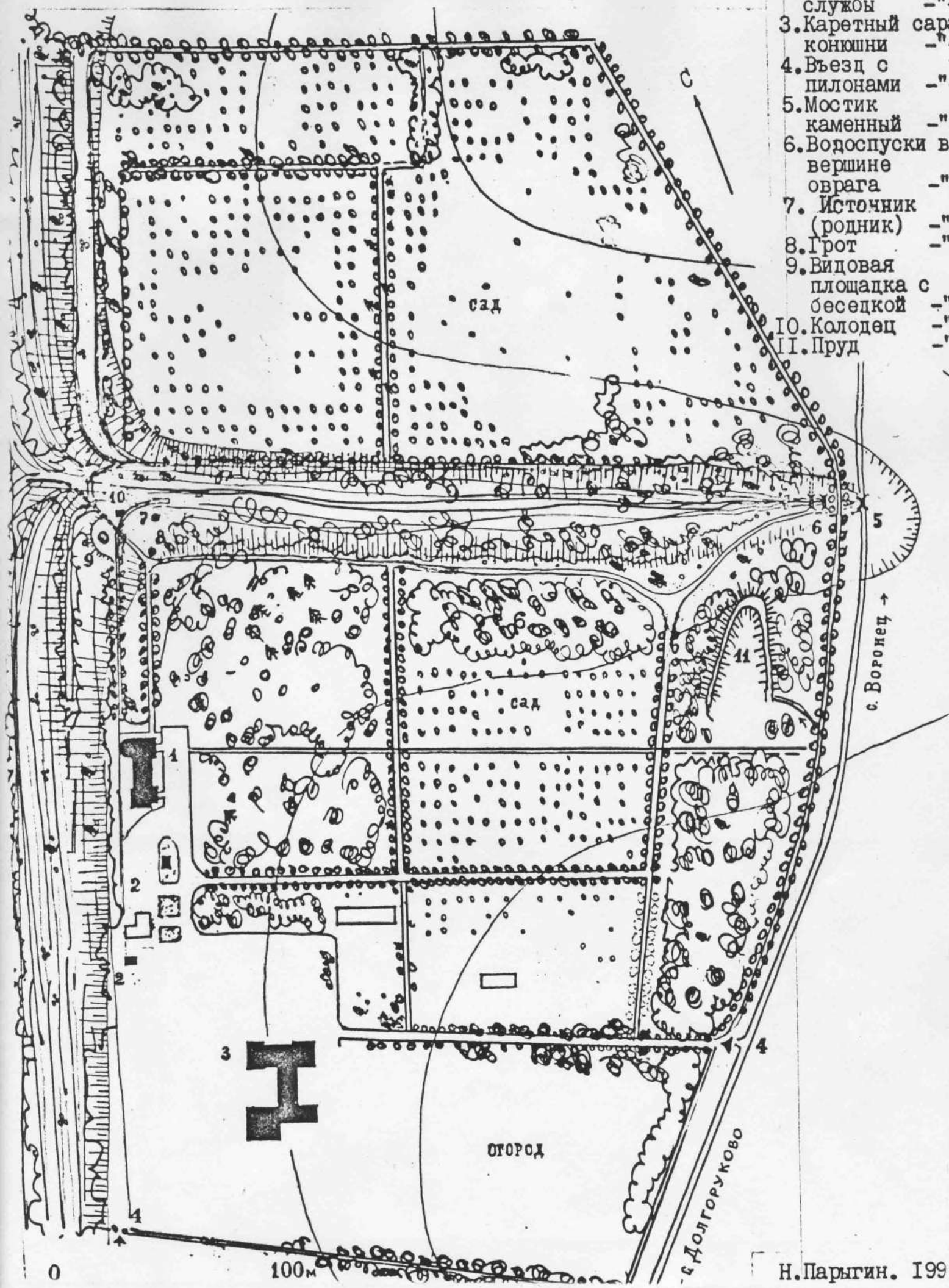
КРУТОЙ СКЛОН (ОБРЫВ)



- 1. Усадебный дом кон. XIX в
- 2. Подвалы, службы -"
- 3. Каретный сарай с конюшнями -"
- 4. Въезд с пилонами -"

Схематический план

- 1. Усадебный двор кон. XIX
- 2. Подвалы, службы -"
- 3. Каретный сарай конюшни -"
- 4. Въезд с пилонами -"
- 5. Мостик каменный -"
- 6. Водоспуски в вершине оврага -"
- 7. Источник (родник) -"
- 8. Грот -"
- 9. Видовая площадка с беседкой -"
- 10. Колодезь -"
- 11. Пруд -"



3.7(24) №

I.30.7

Министерство культуры СССР
Памятники истории и культуры СССР (недвижимые)

Союзная республика РСФСР (индекс) Главк охраны и использования памятников
наименование республиканск. органа охраны)
Адрес Липецкая обл., Елецкий район, д. Шаталовка, тубдиспансер.
(АССР, край; область; район, автономная обл; национальный округ; населенный пункт)

УЧЕТНАЯ КАРТОЧКА

I. Наименование памятника Усадьба А.Н.Хвостова. Комплекс.

| | | | | |
|-----------------------------------|---------------------|------------------|-------------------|-----------------------|
| II. Типологическая принадлежность | Памятник археологии | Памятник истории | Памятник архитек. | Памятник монум. ис-ва |
| | | | 7 | |

III. Датировка памятника кон. XIX в.

| | | | | | | | |
|---|-------------------------|----------------------|-----------------------|------------------------|--------------|----------------|------------------|
| IV. Характер современного использования | по первонач. назначению | культурно-просветит. | туристско-экскурсион. | лечебно-оздоровительн. | жилые помещ. | хозяйствен-ное | не исполь-зуется |
| | | | | + | | | |

Предлож. по использ. под санаторий

| | | | | | |
|--|----------------------|---------|---------|--------|-----------|
| V. Характеристика технического состояния | <u>усадьбный дом</u> | хорошее | среднее | плохое | аварийное |
| | | | | | + |

| | | | | |
|----------------------|---------|----------|---------|------------|
| VI. Категория охраны | союзная | республ. | местная | не состоит |
| | | | | |

| | | |
|------------------------------|----|-----|
| Налич. утверж. охранной зоны | да | нет |
| | | + |

| | | | | |
|---------------------------|---------|------------|--------|---------------------------|
| VII. Наличие документации | паспорт | фотография | обмеры | реставрационные материалы |
| | + | + | | |

| | | | | |
|---------------------------|---------------|--|-------------------------|--------------|
| Место хранения документов | органы охраны | | реставрацион. мастерск. | музей, архив |
|---------------------------|---------------|--|-------------------------|--------------|

| | | | | | | |
|---------------------------|---------|--------------|---------|--------------|---------|--------------|
| Дата составления карточк. | союзный | республикан. | местный | республикан. | местные | ВНИИ ИСКУССТ |
| " " " 1991 г. | | + | + | | | + |

Составил Парьгин Н.Р. Н.Кав Инспектор по охране памят. (ф., и., о. подпись)
(ф., и., о. должность или профессия, подпись)

М. П.

Учетная карточка (оборотная сторона)

Фото или схематический план



Краткое описание

Усадьба расположена в открытой степной местности на высоком берегу крупной реки Сосны, представляет собой загородное местечко отдыха с экзотическим маленьким дворцом (усадебным домом), каретным сараем, небольшими службами и большим фруктовым садом. Сад "переплетается" с элементами парковых устройств: небольшой узкий лесной массив по меже усадьбы с прудом, декоративные аллеи в саду, небольшой парк с экзотами возле усадебного дома. Территорию делит на две части овраг, в котором устроены водоспуски, источник, колодец. Чуть выше по его склону — грот, видовая площадка с беседкой. Интересный пример сочетания художественных и хозяйственных принципов в планировке сельской усадьбы кон. XIX в. Здание усадебного дома и конюшен, выдержанные в псевдоготическом стиле, представляют большую художественную ценность.