

IX. ТЕХНИЧЕСКОЕ СОСТОЯНИЕ

характеристика общего состояния:
для памятников археологии

для памятников архитек-
туры и истории

в интерьере

для памятников монументального искусства

культурного слоя
важнейших находок
конструкций
стен
покрытий
потолков
пола
декора фасадов
интерьеров
живописи
скульптуры
прикл. иск-ва
цоколя
постаментов
скульптуры
грунта
красочного слоя

хорошее среднее плохое аварийное

			+	

X. СИСТЕМА ОХРАНЫ

а) категория охраны

союзная | республ. | местная | не состоит
+ | | |

б) дата и № документа о принятии под охрану

Постановлением СМ РСФСР от 30.08.60.
№ 1327.

в) границы охранной зоны и зоны регулирования застройки (краткое описание со ссылкой на утверждающий документ)

Не утверждены.

г) балансовая принадлежность и конкретное использование

КОЛХОЗ "1 Мая"

д) дата и № охранного документа
Дата составления паспорта

Составитель инж. Соливанов В.А.
(ф.и.о., должность или профессия)

(подпись)
(подпись)

19 91г.

М.П. Инспектор по охране памятников

(подпись)

МИНИСТЕРСТВО КУЛЬТУРЫ СССР
ПАМЯТНИКИ ИСТОРИИ И КУЛЬТУРЫ СССР

(НЕДВИЖИМЫЕ)

СОЮЗНАЯ РЕСПУБЛИКА РСФСР

Главное управление охраны, реставрации и использования памятников
(наименование республиканского органа охраны памятников)

ПАСПОРТ

I. НАИМЕНОВАНИЕ ПАМЯТНИКА Усадьба Н.А.Львова. Парк.

II. ТИПОЛОГИЧЕСКАЯ
ПРИНАДЛЕЖНОСТЬ

памятник археологии	памятник истории	памятник архитектуры	памятник монумент. иск-ва
		7	

III. ДАТИРОВКА ПАМЯТНИКА (или дата исторического события, с которым связано возникновение памятника-для памятников истории)

Конец XVIII века.

IV. АДРЕС (местонахождение) ПАМЯТНИКА Тверская область, Торжокский район, о. Никольское. Автобус от Торжка на Б. Вишенье 15 км, далее пешком 5 км.

(АССР, край, область, район, автономная обл., национальный округ, населенный пункт, пути подъезда)

V. ХАРАКТЕР

СОВРЕМЕННОГО
ИСПОЛЬЗОВАНИЯ

по первонач. назначению	культурно-просветит.	туристско-экскурсивн.	лечебно-оздоровитель.	жилое помещ.	хозяйственное	не используется
	музей библ. клуб		больн. санат. п/отд.	+	учрежд. торгов. промыш. склад.	+

ПРИЛОЖЕНИЯ:

Фото общего вида-	
Фото фрагментов-	13
Генплан-	1
Обмеры: план-фасад-разрез-	
Схематический план охранной зоны-	1
Учетная карточка инвентаризацион-описания	12 стр.
План фотофиксации	1

У10. ИСТОРИЧЕСКИЕ СВЕДЕНИЯ

для памятников археологии	- история возникновения, кем и когда производились разведки и раскопки, место хранения коллекций.
для памятников истории	- история возникновения: краткая характеристика событий и лиц, в связи с которыми объект приобрел значение памятника.
а) для памятников архитектуры и монументального иск-ва	- автор, строитель, заказчик, история создания

Автор, строитель - И.А.Львов. Имение Никольское /бывшее Черенчицы/ относилось к Новоторжскому уезду Тверской губернии и в XVIII веке принадлежало Львовым. В 1780-ые годы Черенчицы переходят во владение И.А.Львова. В это время в них числилось: "количество всей земли 835 дес, из которых усадебной 11 дес под пашней 290 дес, под покосами 42 дес и под лесом 488 дес. Крепостных мужского и женского пола 178 душ при 19 дворах" /1/. За два десятилетия И.А.Львову удалось оформить высочайшеудостоенный усадебный комплекс, в котором органически сочетались утилитарные и декоративные качества. В центре парка Львов построил новый трехэтажный дом. Верхняя часть парка носила элементы регулярности. Здесь разбивается плодовый сад с оранжереей, строится конный двор, рига, зернохранилище, несколько погребов /2/. К востоку от усадебного дома была построена церковь, проектом на строительство которой И.А.Львов написал в 1784 году /3/. Из деревьев в этот период использовались дуб, липа, вишня, липа, вяз и тополь.

Левая часть парка решается в ландшафтном стиле. На месте заболоченных лугов отрываются три пруда свободных очертаний, по берегам которых устанавливаются павильон, беседка, купальня. В восточной части парка строится скотный двор, вода в который поступала из пруда, имевшего название Балхон, по специальному деревянному водоводу. /4/. В западной части ландшафтного парка на Петровой горе был построен гостевой дом и кузница. В соответствии с завещанием, в 1805 году Львов был похоронен в усадебной церкви.

На протяжении всего XIX века в парке проводились посадки деревьев: оль, сосна, липовишник, дуб, липа, тополь, которые не мешали первоначального ландшафтного рисунка усадьбы. В середине XIX века на усадьбе существовал сыроваренный завод, увеличивается, по сравнению с концом XVIII века, население и число крестьянских дворов: "По левую сторону Спас-Скиномышской дороги из Торжка в с. Торчицы в Новоторжском уезде расположено Никольское /Черенчицы/ село владельческое, два стана, при колоде, в 14 верстах от уездного города; имеет 27 дворов; число жителей: 180 мужского пола и 148 женского пола; православную церковь." /5/.

б) перестройки и утраты, изменившие первоначальный облик памятника. Утрачен усадебный дом и восточный фанголь, большая часть хозяйственных и все парковые строения, три пруда. Ликвидирована подземная гидросистема. В советский период на территории парка в центральной и западной его частях располагались многочисленные строения.

в) реставрационные работы (общая характеристика, время, автор, место хранения документации) Реставрационные работы и уход за парком не проводились.

У11. ОПИСАНИЕ ПАМЯТНИКА

для памятников археологии	- характер культурного слоя, важнейшие находки
для памятников истории	- характеристика памятника, наличие, текст и время установления мемориальной доски.
для памятников архитектуры	- основные особенности планировочной, композиционно-пространственной структуры и конструкций, характер декора фасадов и интерьеров, наличие живописи, скульптуры, прикладного искусства, строительный материал, основные габариты
для памятников монумент. иск-ва	- основные особенности композиционного и колористического решения, тексты, материал, техника, размер.

Парк бывшей усадьбы И.А.Львова расположен на юго-восточной окраине села Никольское, на склоне овражного двора балками. Северной и северо-западной границей парка является вал, обсаженный дубом, липой и ольхой, за которым расположено строение и огорода села. Главная граница парка проходит по опушке лесного массива. Восточная, от кладбища до леса, и юго-западная, вдоль строения Петрова холма, границы парка проходят по полянам. Планировочная структура парка в целом читается. Сохранилась главная полевая дорога, проходящая с востока на запад в средней части склона и делящая парк на две части. Усадебный дом располагался на возвышенном месте, на краю склона и являлся композиционным центром парка. С двух сторон к дому примыкали флигели, образуя парадный двор. Главную усадебную ось, проходящую через центр дома и парадного двора в верхней части парка подчеркивал небольшой искусственный пруд и конный двор / не сохранились / в настоящее время на их месте располагается древесный массив - 30-60 лет. На поперечной оси располагается церковь-навзлой и погреб-навзлой. Являясь с домом сохранившейся небольшой остью, в оформлении которого использовались липовишник, липа, вяз и тополь в возрасте порядка 100-200 лет, а также сирень, акacia и спирея. Планировка сада нарушена, все дорожки заросли и едва угадываются в рельефе. Церковь-навзлой располагается в восточной части парка, на высоком, искусственно спланированном холме. Навзлой очень хорошо смотрится со стороны кладбища, т.е. восточная часть холма покрыта глянцем образом кустарников: сирень, спирея, черемуха. Основания холма и по берегу церковного пруда прослеживается дорожка, подводящая ранее к роднику. Подход к церкви со стороны усадебного дома оформляют группа дуба и березы в возрасте от 120 до 200 лет. К сожалению визуальная перспектива от усадебного дома на церковь нарушена строениями детского сада и сельского клуба. Территория к востоку от конного двора в настоящее время занимает большая поляна. Раньше на этом месте располагался плодовый сад. Сохранились единичные экземпляры старовозрастных лип из аллеи долиненной плодовой сад на две части. На севере поляна доходит до гримичной посадки дуба, а по юго-восточной границе поляны-группа липовишники, посаженная здесь во второй половине XIX века. Территория к западу от конного двора, где ранее располагался плодовый сад с оранжереей, сильно нарушена, основная её часть находится

б) общая оценка общественной, научно-исторической и художественной значимости памятника. Прекрасный образец садово-паркового искусства конца XVIII века. Одно из лучших произведений И.А.Львова, выполненное в чисто русском стиле. Малое использование и расположение хозяйственных строений, обсаженных парковых ландшафт. Сохранилась часть деревьев с периода закладки парка.

У11.1. ОСНОВНАЯ БИБЛИОГРАФИЯ, АРХИВНЫЕ И. ЦГАДА, Можевой отдел, Экономические ИСТОЧНИКИ, ИКОНОГРАФИЧЕСКИЙ МАТЕРИАЛ, ПРИМЕЧАНИЯ по Новоторжскому уезду Тверской губернии, ф. 1355, ед.хр. 37 л. 245 об.
2. Будылина М.В., Брайцева О.И., Харламова А.М. Архитектор И.А.Львов. М.; Стройиздат, 1961. с.54.
3. ГИАКО. ф.160, св. 83. д. 1554, л.1

Тверская область
Торжокский район
с. Никольское

Усадьба Н.А. Львова. Парк.

УП.а Продолжение.

ся под огородами и пустырями. Здесь же в последние годы построена контора колхоза, амбулатория, столовая и жилые дома.

Главная подъездная дорога утратила свое назначение. От еловой посадки проходившей вдоль дороги сохранились отдельные экземпляры. Объемно-пространственная структура ландшафтной части парка, занимающего нижнюю часть склона, практически утрачена. Вся северная часть ландшафтного парка занята строениями и приусадебными участками жителей села. Сохранился только верхний пруд ландшафтного парка - Балхон, однако он сильно обмелел, зарос водной растительностью и изменил свои очертания. Дорогу к утраченному скотному двору можно определить только по старовозрастной посадке дуба и липы. Строения Петровой горы сохранились, но находятся в аварийном состоянии.

Министерство культуры РСФСР

ИНВЕНТАРИЗАЦИОННОЕ ОПИСАНИЕ

планировки и зеленых насаждений памятника истории и культуры

Наименование памятника Усадьба Н.А. Львова в с. Никольское Торжокского района Тверской области.

Наименование обследуемого объекта на территории памятника Парк.

Площади: территории памятника 37,5 га, обследуемого объекта 37,5 га. Рельеф Сложный, пересеченный.

Историческая (мемориальная) ценность обследуемого объекта Усадебный парк конца XVIII века. Выдающийся памятник садово-паркового искусства, органически сочетает в себе утилитарные и эстетические функции.

Сохранились усадебные строения: флигель, церковь, кухня, погреб.

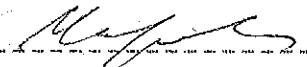
Степень сохранности: планировки 3 растительности 4

Меры по сохранению и восстановлению исторического облика Разработка проекта реставрации.

Рекомендации по дальнейшему использованию Культурно-просветительское, как памятник садово-паркового искусства и мемориал Н.А. Львова.

Составитель В/О "Леспроект" Центральное л/у предприятия инж. Селиванов В.А.

(организация, должность, ф.и.о.)

Подпись составителя 

" 16 " января 1991г.

Номер контура (выдела)	Площадь контура	Вид категории земель состав (в%) возраст по породам	Происхождение	Для преобладающей породы			Запас сухой и влажной мЗ	Рекреационная дегра-дация	Степень сохранности планировки раститель.	Мероприятия
				Сом-нутость крон	Эсте-тическая оценка	Устой-чивость				
1	2	3	4	5	6	7	8	9	10	11

1 Хозяйственная зона иск. 3 2 - 5 4/4 Реконструкция.

Хозяйственная зона расположена в северо-западной части усадебного парка. С западной и северной её стороны проходят исторические валы служившие границей парка. Планировка участка сильно нарушена. Из исторических строений сохранились только две хозяйственные постройки выполненные из красного кирпича. В современный период на территории участка построены жилые и хозяйственные строения колхоза: столовая, контора колхоза, медпункт, значительная часть территории участка находится под огородами. Насаждения представлены в виде небольших куртин и массивов с преобладанием деревьев естественного происхождения ясеня, тополя, клена и липы в возрасте 30-50 лет, Н-18м, Д-16-20см. Единично встречаются экземпляры ели, дуба, березы, тополя, липы в возрасте от 120 до 200 лет, Н-20-30м, Д-32-44см. Кустарники представлены преимущественно бузиной и рябиной естественного происхождения. Искусственные посадки - акация желтая - произрастает фрагментарно по граничному валу. Покров: низкодекоративный, представлен сорными травами - сныть, репейник купырь, сурепка, окот. Территорию участка пересекает большое количество современных дорог.

2 Конный двор. иск. - 3 1 - 3 4/4 Реконструкция

Конный двор, прямоугольной формы, находится в центральной части усадьбы. Двор с трех сторон обвалован. Все имевшиеся здесь строения утрачены. Центральное место занимает поляна на которой сохранился фрагмент фундамента утраченного строения. Валы заняты насаждениями естественного происхождения с преобладанием ясеня, клена и липы в возрасте от 30 до 50 лет, Н-18м, Д-16-20м, единично встречается вяз в возрасте порядка 100 лет. Подрост: средней густоты, в составе ясеня и клена в возрасте 5-15 лет, Н-1-5м. Подлесок: средней густоты - рябина, черемуха, спирея рябинолистная. Покров: сныть, купырь, крапива, злаки. Проектное покрытие - 90%.

3 Пруд иск. - 2 - - 2 2/4 Восстановление

Сухой пруд овальной формы располагается в центральной части парка, к северу от от усадебного

Номер контура (выдела)	Площадь контура	Вид категории земель состав (в%) возраст по породам	Происхождение	Для преобладающей породы			Запас сухой и влажной мЗ	Рекреационная дегра-дация	Степень сохранности планировки раститель.	Мероприятия
				Сом-нутость крон	Эсте-тическая оценка	Устой-чивость				
1	2	3	4	5	6	7	8	9	10	11

дома. К западу и востоку от пруда сохранились старые валы. Из исторического оформления участка сохранились посадки спиреи рябинолистной, которой была оформлена дорожка окружающая пруд. В настоящее время дно и берега пруда заросли ясенем и кленом в возрасте около 15 лет, Н-7м, Д-6см, а также крушиной и черемухой. Покров: сныть, купырь, крапива, злаки.

4 Поляна иск. - 1 - - 2 3/3 Уход

Поляна расположена на ровном месте к северо-востоку от усадебного дома. Первоначальная планировка участка нарушена. Раньше поляну пересекала липовая аллея, делившая плодовой сад. От аллеи сохранилось несколько деревьев, большая часть из которых порослевого происхождения: возраст от 70 до 150 лет, Н-21м, Д-20-32см. Липы ослаблены, сильно поражены гнилью, отмечаются многочисленные дупла. В южной части поляны сохранились единичные экземпляры яблони в возрасте порядка 40 лет, Н-7м, Д-14см. В северной части поляны произрастают одиночные экземпляры дуба и тополя, сохранившиеся со времени закладки парка, Н-22м, Д-69-120см. Тополь имеет обширные повреждения ствола, состояние дуба удовлетворительное. Покров: злаково-разнотравный: злаки, клевер, колокольчик, одуванчик, манжетка, ромашка. Территорию поляны пересекает современная грунтовая дорога.

5 Граничный вал иск. 0.5 2 3 5 3 2/4 Восстановление Уход

Вал ограничивает территорию усадьбы с северной стороны. На значительном протяжении вал хорошо сохранился, средняя его высота равняется 0.8 м. По валу в разные годы производились посадки дуба, липы, ясеня и ели (возраст сохранившихся деревьев колеблется от 120 до 200 лет, Н-25м, Д-40-60 см). Кроме искусственных посадок по валу произрастают липа, вяз, ясеня и дуб естественного происхождения в возрасте 50-70 лет, Н-19м, Д-16-26см. Территория выдела захламлена порубочными остатками и бытовым мусором. Подрост: редкий, групповой - ясеня, клен, липа. Подлесок: редкий - акация (искусственного происхождения) черемуха, рябина, ирга. Покров купырь, крапива, сныть, злаки.

Номер контура (выдела)	Площадь контура	Вид категории земель состав (в%) возраст по породам	Происхождение	Для преобладающей породы			Запас сухой и влажной м3	Рекреационная дегенерация	Степень сохранности планировки растительности.	Мероприятия
				Сомнительность крон	Эстетическая оценка	Устойчивость				
1	2	3	4	5	6	7	8	9	10	11

6 Насаждение ест. 0.7 1 1 - 1 1/3 Уход за подлеском
 Насаждение в восточной части парка, непосредственно примыкает к территории клуба и детского сада. Состав: 9ЛП1Я0(50) + ДЧ(50), Н-24м, Д-24см, исторического значения не имеет. Среди молодняка единично встречаются экземпляры тополя и дуба в возрасте порядка 150 лет, Н-24м, Д-32см. Подрост: редкий - 8ЛП2КЛ(5-15), Н-1-4м. Подлесок: средней густоты - лещина, ирга, черемуха, спирея. Покров: хвощ, сныть, колчан, земляника, элаки, купырь.

7 Поляна - - 3 - 3 2 2/2 Реконструкция. Уход.

Поляна неправильной формы расположена в восточной части парка по склонам пологой балки. С севера к поляне примыкает граничный вал, с юга древесный массив. На поляне отмечаются единичные экземпляры и небольшие группы деревьев. Наибольшую ценность представляют собой искусственные посадки лиственницы в возрасте около 130 лет Н-27м, Д-44см и дуба в возрасте 170-200 лет, Н-21м, Д-52см. Декоративный эффект от этих посадок значительно снижен из-за распространения древесных групп липы, дуба, ясеня, клена и особенно ольхи серой в возрасте в возрасте от 15 до 40 лет. Покров: злаково-разнотравный - элаки, клевер, купырь, крапива, сныть, одуванчик. На северо-востоке поляны расположено одноэтажное кирпичное здание мимо которого проходит грунтовая дорога.

8 Участок усадебного иск. дома - 2 2 5 3 3/3 Восстановление

Участок располагается в центральной части парка на склоне южной экспозиции. Из усадебных строений в полуразрушенном состоянии сохранился западный флигель, сложенный из красного кирпича и погреб-ледник. Главный усадебный дом и восточный флигель утрачены. На востоке выдела установлен памятник воинам погибшим в годы Великой отечественной войны. Планировка южного и северного партера практически утрачена, из старовозрастной растительности сохранились единичные экземпляры лиственницы, дуба, вяза и тополя в возрасте от 160 до 200 лет, Н-23м, Д-50см. Все деревья, кроме лиственницы находятся в стадии отмирания, имеют обширные повреждения стволов. Значительная часть территории

- 5 -

Номер контура (выдела)	Площадь контура	Вид категории земель состав (в%) возраст по породам	Происхождение	Для преобладающей породы			Запас сухой и влажной м3	Рекреационная дегенерация	Степень сохранности планировки растительности.	Мероприятия
				Сомнительность крон	Эстетическая оценка	Устойчивость				
1	2	3	4	5	6	7	8	9	10	11

участка занята под насаждениями вяза, липы, клена и ясеня в возрасте от 40 до 60 лет. Из-за отсутствия ухода насаждения находятся в запущенном состоянии. Перед северным фасадом флигеля размещается небольшой яблоневый сад в возрасте около 40 лет. Сад сильно зарос мелколысьем, яблони ослаблены. Кустарники: сирень, акация желтая, спирея рябинолистная искусственного происхождения, произрастают преимущественно вокруг поляны, располагающейся на месте утраченного усадебного дома.

9 Территория клуба и детского сада. - - 2 2 - 4 5/3 Реконструкция

Здание клуба и детского сада построены в послевоенные годы к востоку от усадебного дома. Расположение их привело к резкому нарушению исторического ландшафта территории усадьбы, а также к утрате прямой визуальной связи между центром усадьбы и церковью. Территория детского сада обнесена забором, имеются детское игровое оборудование и цветники. Древесная растительность представлена в виде небольших групп и куртин. Наибольшую ценность представляют группы дуба и липы в возрасте порядка 150 лет, Н-22м, Д-50см. Деревья ослаблены, до 30% имеют дубля, сухобочины и сухие вершины. Отрицательно на них сказывается и сильное переуплотнение почвы. Современная древесная растительность сосредоточена в южной части выдела вдоль центральной улицы. В составе клен, ясень, липа, тополь в возрасте 10 до 50 лет, Н-20м, Д-24см. Кустарник: смешанного происхождения, размещается неравномерно, в составе сирень, спирея, акация желтая. Покров: неравномерный, во многих местах вытоптан, преобладают сорные травы: купырь, крапива, элаки.

10 Ротонда-мавзолей - - 2 2 3 2 2/2 Восстановление

Мавзолей расположен на вершине искусственного холма в восточной части парка. Восточный и южный склоны холма крутые, поросли насаждениями, здесь же располагается небольшое кладбище. Мавзолей однокупольный, круглый в плане, обнесен колонадой, очень хорошо смотрится со стороны главного въезда

Номер контура (выдела)	Площадь контура	Вид категории земель состав (в%) возраст по породам	Происхождение	Для преобладающей породы			Запас сухостоя и валежа м3	Рекреационная деградация	Степень сохранности планировки раститель.	Мероприятия
				Сомнутость крон	Эстетическая оценка	Устойчивость				
1	2	3	4	5	6	7	8	9	10	11

в усадьбу. В 1988 году проведен косметический ремонт его фасада. Подход к мавзолею с восточной стороны оформляют декоративные группы дуба и березы в возрасте около 150 лет, Н-21м, Д-48см. Очень эффектно смотрится сосна (150) произрастающая на западном склоне холма. Территорию мавзолея окружают насаждения клена и ясеня в возрасте от 15 до 25 лет, Н-12м, Д-16см. С южной и восточной стороны к мавзолею плотным кольцом подступают спирея рябинолистная и сирень. Покров: купырь, сныть, осоки, манжетка, элаки. Проективное покрытие -80%. По южному и восточному склону холма прослеживается несколько дорожек, однако они давно не используются и сильно заросли.

11 Насаждение ест. 0.6 3 2 2 1 -/5 Реконструкция Санитарная рубка

Насаждение по дну ложбины, примыкает с северной стороны к участку мавзолея и церковного пруда. Состав: 70Л(с)2Я01КЛ + ОС, ЛП ед. ДЧ, В(15-35), Н-14м, Д-14см. Территория участка переувлажнена, смешение пород, и сомкнутость неравномерная. Примесь дуба, клена и ясеня наблюдается на возвышенном месте по границе с кладбищем. Подрост: ОЛ(с)6 Я0, КЛ(1-3) средней густоты, неравномерный. Подлесок: свидина, черемуха, спирея, смородина - средней густоты. Покров: крапива, купырь, чистотел, таволга, дудник.

12 Кладбище смеш. 0.4 2 2 2 1 2/2 Благоустройство территории

Кладбище расположено на северо-восточной границе парка, обваловано с северной, восточной и южной стороны. Первоначально вход на территорию кладбища осуществлялся с северо-западной стороны по дороге обвалованной с двух сторон. В настоящее время дорога не используется, сильно заросла. Кладбище находится в запущенном состоянии, заросло древесной и кустарниковой растительностью. Состав древостоя: 4ЛП4Я02ДЧ(40-60), Н-18м, Д-20см. Единично на территории кладбища встречаются искусственные посадки ели, липы и дуба в возрасте 120 лет. Кустарники: рябина, спирея. Покров: крапива, кипрей, таволга. Проективное покрытие - 80%.

Номер контура (выдела)	Площадь контура	Вид категории земель состав (в%) возраст по породам	Происхождение	Для преобладающей породы			Запас сухостоя и валежа м3	Рекреационная деградация	Степень сохранности планировки раститель.	Мероприятия
				Сомнутость крон	Эстетическая оценка	Устойчивость				
1	2	3	4	5	6	7	8	9	10	11

13 Пруд иск. - 3 - - - 1/- Расчистка пруда

Церковный пруд располагается в восточной части усадьбы, между кладбищем и мавзолеем. Пруд искусственного происхождения и присутствует на усадьбе с конца XIX века. В настоящее время пруд используется как резервуар-отстойник для сточных канализационных вод. Берега пруда заболочены, заросли осокой и камышом. Исторический водослив пруда утрачен.

14 Подъездная дорога иск. - 3 - - 5 2/4 Восстановление рядовых посадок. Уборка сухостоя.

Главная подъездная дорога проходит с востока на запад и делит территорию усадебного парка на две части: северную, решенную в регулярном стиле и южную, где раньше располагался обширный ландшафтный парк. В настоящее время дорога утратила свое первоначальное назначение. Из прежнего её оформления сохранились придорожные валы, по которым фрагментарно произрастают тополь, сосна, ель, дуб в возрасте порядка 150 лет, Н-21м, Д-36см. Ель на 40% сухостойна, остальные породы сильно ослаблены у 80% деревьев отмечаются повреждения стволов. С северной стороны дороги на участке между усадебным домом и церковью-мавзолеем сохранилась рядовая посадка акации желтой и сирени. С южной стороны дороги на этом участке располагаются жилые дома. Состояние покрытия дороги неудовлетворительное.

15 Жилая зона иск. - 3 - -/2 4 5/ Реконструкция

Участок примыкает с южной стороны к бывшей подъездной дороге, занят жилыми и хозяйственными строениями с приусадебными участками и сенокосными наделами. Большая часть строений современные, выполнены из дерева. Из исторических строений сохранилось два жилых дома, сложенных из красного

Номер контура (выдела)	Площадь контура	Вид категории земель состав (в%) возраст по породам	Происхождение	Для преобладающей породы			Запас сухостоя и валежа м3	Рекреационная деградация	Степень сохранности планировки раститель.	Мероприятия
				Сомнутость крон	Эстетическая оценка	Устойчивость				
1	2	3	4	5	6	7	8	9	10	11

кирпича, один из которых находится в руинном состоянии. Из исторических планировочных элементов, сохранился отрезок дороги, мощеной булыжником и смешанная рядовая посадка из дуба, липы и лиственницы (70-90 лет, Н-18м, Д-54см) на востоке участка. Одиночные экземпляры этих пород встречаются по всему участку. Приусадебные участки заняты под огородами и садами, в которых выращиваются различные овощи, из плодовых и ягодных культур отмечаются яблоня, вишня, смородина.

16 Поляна (Петровский холм) иск. - 2 - 1/5 4 2/ Восстановление. Уборка захламленности и сухостоя. Запретить пастбу скота.

Петровский холм располагается в юго-западной части парка и является одним из важнейших его композиционных узлов. На вершине холма располагается кирпичное одноэтажное строение, ^{построенное на месте} служившее ранее гостевым домом. От дома открывается одна из лучших панорам современного парка. В нижней части холма размещается кузница, вход в которую оформляют арки, сложенные из валунов. Кузница и гостевой дом находятся в бесхозном состоянии и требуют проведения капитального ремонта. Из других исторических планировочных элементов сохранился вал высотой 2 м и шириной 4 м, соединяющий холм и большой пруд. В центральной части этого вала находится фундамент из известняка и валунов от утраченного строения. Древесная и кустарниковая растительность представлена единичными экземплярами вяза, дуба, липы и березы естественного происхождения в возрасте от 5 до 70 лет. Кустарники: сирень, акация желтая, сирень, черемуха, бузина смешанного происхождения размещаются преимущественно в районе кузницы и по валу, образуя небольшие, но густые группы. Покров: злаково-разнотравный, страдает от пастбы скота. Проектное покрытие 80%.

17 Поляна - - 2 - -/2 3 2/- Убрать захламленность. Запретить пастбу скота.

Поляна располагается в юго-западной части парка, по склону южной экспозиции, между жилой зоной и прудом. Поляна используется для пастбы

Номер контура (выдела)	Площадь контура	Вид категории земель состав (в%) возраст по породам	Происхождение	Для преобладающей породы			Запас сухостоя и валежа м3	Рекреационная деградация	Степень сохранности планировки раститель.	Мероприятия
				Сомнутость крон	Эстетическая оценка	Устойчивость				
1	2	3	4	5	6	7	8	9	10	11

скота. Отмечаются единичные экземпляры липы (40) и бузины. Покров: злаково-разнотравный - в составе злаки, клевер, манжетка, одуванчик. Проектное покрытие - 90%. Захламленность бытовым мусором - 2м3

18 Пруд иск. - 3 - 0.5/- - 2/- Реконструкция.

Большой пруд располагается в центральной части английского парка. Пруд имеет вытянутую с восток на запад форму, исторические очертания и характер оформления берегов пруда утрачены. Пруд находится в запущенном состоянии, сильно зарос рогозом и ряской, по берегам заросли ольхи (20-40 лет, Н-14м, Д-18см), а также группы черемухи и ивы.

19 Поляна - - 2 - - 2 3/- Восстановление пруда

Поляна располагается между южной границей парка и большим прудом. Поверхность поляны неровная, в восточной её части на месте современных зарослей черной ольхи и ивы (20-35 лет, Н-14м, Д-16см) раньше располагался пруд, соединявшийся протокой с большим прудом. В северной части поляны сохранился насыпной холм, высотой 2 м и диаметром 3 м, на вершине которого раньше размещалась ротонда. Кустарники: акация желтая, черемуха, ива, рябина произрастают небольшими группами, преимущественно на востоке поляны. Травостой: злаки, лютик, клевер, манжетка, таволга. Проектное покрытие - 90 %.

20 Скотный двор смеш. 0.7 2 1 0.5/0.5 1 5/- Восстановление скотного двора. Уборка захламленности.

Территория бывшего скотного двора, размещается в юго-восточной части парка. Все строения двора утрачены, сохранились только фундаменты, сложенные из валунов и известняка. Территория скотного двора заросла липой и ивой в возрасте 40 лет, в северо-восточном углу плотная куртина терна. На востоке выдела сохранилась рядовая посадка из дуба и ели в возрасте 90 лет, спускавшаяся по склону от подъездной

Номер контура (выдела)	Площадь контура	Вид категории земель состав (в%) возраст по породам	Происхождение	Для преобладающей породы			Запас сухости и влаги м3	Рекреационная деградация	Степень сохранности планировки раститель.	Мероприятия
				Сомнительность крон	Эстетическая оценка	Устойчивость				
1	2	3	4	5	6	7	8	9	10	11

дороги. Покров: злаки, купырь, гравилат, крапива - развит слабо. Проектное покрытие - 85%.

21 Поляна - - 3 - - 3 2/- Вырубка куртины ольхи и ивы.

Поляна располагается в восточной части парка, непосредственно примыкает с южной стороны к подъездной дороге. В западной части поляны располагается современный противопожарный пруд прямоугольной формы, размер 15х30 м. Рядом с прудом протекает ручей, шириной 0.5м и глубиной 0.3м берущий свое начало из церковного пруда. На поляне размещаются две плотные куртины ольхи серой и ивы в возрасте 20 лет. Покров: злаки, клевер, крапива, лютик, ромашка. Проектное покрытие - 90%. На поляне происходит выпас скота.

22 Заболоченный луг - - 3 - - 1 5/- Восстановление пруда

Луг расположен на юго-востоке участка на месте утраченного пруда. Поверхность участка кочковатая, заболоченная. По лугу куртинаны ольхи черной и ивы в возрасте 20-35 лет, H-11м, D-10см. Покров: осока, таволга, лютик, гравилат. Проектное покрытие - 100%.

23 Насаждение ест. 0.9 3 2 -/0.5 1 - Ландшафтная рубка: вырубка ОЛ и ИВ 100%

Насаждение ольхи серой по южной границе парка, ценности не представляет. имеет вид трудно проходимых зарослей. Подрост: ольха - густой, групповой. Подлесок: черемуха ! редкий. Почва сырая в покрове осока, крапива, гравилат, злаки. Проектное покрытие - 80%.

ОБОБЩЕННАЯ ХАРАКТЕРИСТИКА

планировки и зеленых насаждений памятника. Планировка (основные фрагменты)

Композиционная структура парка и усадьбы в целом читается. Сохранилась главная подъездная дорога, разделяющая регулярную и ландшафтную части парка, флигель, церковь, кузница, погреба, рига, большой пруд, граничный вал.

Преобладающие древесные породы липа, дуб, лиственница, тополь в возрасте 150-200 лет, клен, ясень, (наименование, возраст, состояние, устойчивость, основные повреждения липа, ольха (30-50), деревья ослаблены, поражены гнилью, отмечаются дупла, сухие вершины. Кустарники: наличие сухостоя)

акация, сирень, спирея.

Газоны Злаково-разнотравные, местами засорены крапивой, осотом, лебедой. В насаждениях преобладают (основные виды трав, состояние)

широколиственные травы: сныть.

Цветники Из летников, на территории детского сада.

(наименование цветов, состояние)

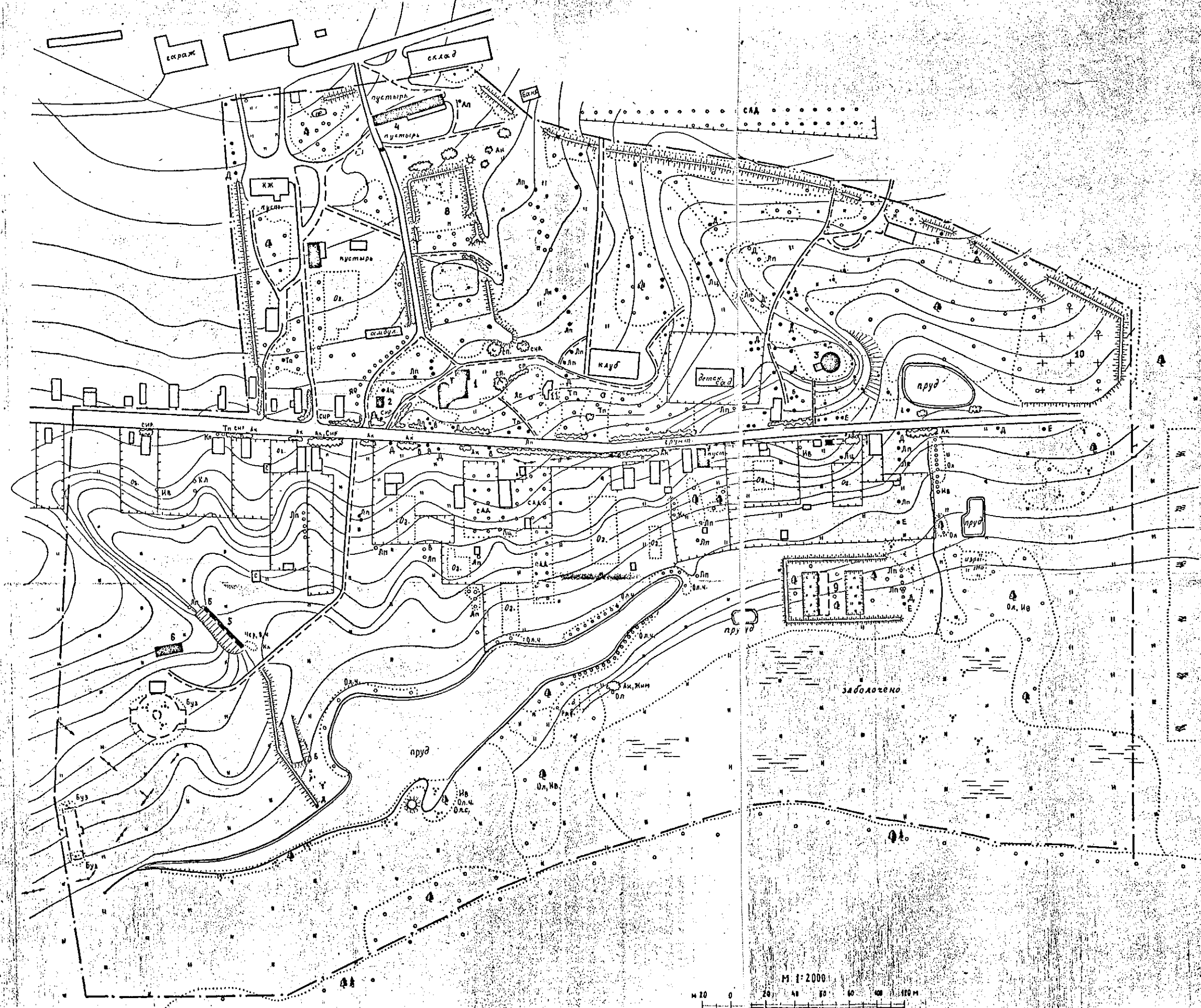
Степень деградации 3 (сильная)

Характеристика содержания зеленых насаждений и ухода за ними Уход за насаждениями не проводится. Значительная часть территории заросла ольхой.

Заключение о современном состоянии Состояние парка плохое. В центральной и западной части парка появились многочисленные современные строения. Утрачены все парковые сооружения и значительная часть усадебных строений. Южная часть парка заболочена.

Необходимые оздоровительные мероприятия, их объем Запретить прогон и пастбищу скота, транзитный проезд автотехники. Необходимо проведение реставрационных работ.

с. НИКОЛЬСКОЕ
 УСАДЬБА Н.А.ЛЬВОВА. ПАРК.
 кон. XVIII в.
 СХЕМА
 СОВРЕМЕННОГО СОСТОЯНИЯ



ЭКСПЛИКАЦИЯ

- I - Западный флигель
- 2 - Погреб-пирамида
- 3 - Церковь-мавзолей
- 4 - Рига
- 5 - Кузница
- 6 - Дом для приезжих
- 7 - Дом священника
- 8 - Конный двор
- 9 - Скотный двор
- 10 - Кладбище
- II - Памятник погибшим
 воинам ВОВ

УСЛОВНЫЕ ОБОЗНАЧЕНИЯ

- старовозрастные деревья
- молодые деревья
- аллеи
- рядовые посадки деревьев
- участок леса
- группа, куртина
- декоративный кустарник
- заросли кустарника
- луг, поляна
- сад
- пашня
- болото
- шпелник
- пруд
- исторические здания
- современная застройка
- фундаменты
- граничный ров и вал
- откосы, обрывы
- основные дороги
- прочие дороги
- граница участка

