

IX. ТЕХНИЧЕСКОЕ СОСТОЯНИЕ

характеристика общего состояния:
 для памятников археологии культурного слоя важнейших находок
 для памятников архитектуры и истории конструкций стен покрытий потолков пола декора фасадов интерьеров
 в интерьере: живописи скульптуры прикл. иск-ва
 для памятников монументального искусства цоколя постаментов скульптуры грунта красочного слоя

хорошее	среднее	плохое	авг.
+			
+			
+			
+			
+			
+			

X. СИСТЕМА ОХРАНЫ

а) категория охраны

союзная	республ.	местная	и др.
	+		

б) дата и № документа о принятии под охрану Постановление Совета Министров РСФСР № 624 от 4.XII.1974г.

в) границы охранной зоны и зоны регулирования застройки (краткое описание со ссылкой на утверждающий документ)

Границы охранной зоны памятника не установлены.

г) балансовая принадлежность и конкретное использование В здании размещается больница

д) дата и № охранного документа Нет

Дата составления паспорта

Составитель арх. ВПНРК Шармин П.Н.

(ф. и. о., должность или профессия)

(подпись)

Инспектор по охране памятников

(подпись)

Нужкинская тая. Моск. обл. I

МИНИСТЕРСТВО КУЛЬТУРЫ СССР

3.2.327.1.20. индекс

ПАМЯТНИКИ ИСТОРИИ И КУЛЬТУРЫ СССР
 (недвижимые)

1324

СОЮЗНАЯ РЕСПУБЛИКА РСФСР

Министерство культуры. Управление по охране памятников истории и культуры
 (наименование республиканского органа охраны памятников)

П А С П О Р Т

I. НАИМЕНОВАНИЕ ПАМЯТНИКА Усадьба Шепели. Главный дом.

II. ТИПОЛОГИЧЕСКАЯ ПРИНАДЛЕЖНОСТЬ

памятник археологии	памятник истории	памятник архитектуры	памятник монумент. иск-ва
		2	

III. ДАТИРОВКА ПАМЯТНИКА (или дата исторического события, с которым связано возникновение памятника — для памятников истории)

Вторая половина XVIII века.

IV. АДРЕС (местонахождение) ПАМЯТНИКА Калининская область, Кашинский район,

(АССР, край, область, район, автономная обл.,

село Шепели. Проезд от города Кашина автобусом — 45 км.

национальный округ, населенный пункт, пути подъезда)

V. ХАРАКТЕР СОВРЕМЕННОГО ИСПОЛЬЗОВАНИЯ

по первонач. назначению	культурно-просветит.	туристско-экскурсион.	лечебно-оздоровительн.	жилищные помещения	хозяйственно-вспомог.	не используется
	музей библ. клуб		больн. санат. д/отд.		учреждение торгов. промышл. склад	

ПРИЛОЖЕНИЯ:

- Фото общего вида — 4
- Фото фрагментов — 5
- Генплан —
- Обмеры: план — 2
- фасад —
- разрез —
- Схематический план охранной зоны —
- Вкладыш 2 стр.

VI. ИСТОРИЧЕСКИЕ СВЕДЕНИЯ

а) для памятников археологии	— история возникновения, кем и когда проведены разведки и раскопки, место хранения коллекций.
для памятников истории	— история возникновения; краткая характеристика событий и лиц, в связи с которыми объект приобрел значение памятника.
для памятников архитектуры и монументального иск-ва	— автор, строитель, заказчик, история создания.

Главный дом в усадьбе Шепели (см. паспорт на комплекс), на основании архитектурно-стилистических признаков, построен во второй половине ХУШ века.

Интерьер здания, по-видимому, заново оформлялся в начале ХХ века.

б) перестройки и утраты, изменившие первоначальный облик памятника.

На западном фасаде возведена небольшая кирпичная пристройка в.п.ХХ в. На восточном фасаде пробита новая дверь. Несколько окон заложено. Утрачены некоторые элементы первоначальной архитектурной декорации. Внутренняя планировка претерпела незначительные изменения. Возведено несколько временных перегородок. Полностью переделана лестница, ведущая на второй этаж.

в) реставрационные работы (общая характеристика, время, автор, место хранения документации)

Реставрационные работы не проводились.

VII. ОПИСАНИЕ ПАМЯТНИКА

а) для памятников археологии	— характер культурного слоя, важнейшие находки.
для памятников истории	— характеристика памятника, наличие, текст и время установления мемориальной доски.
для памятников архитектуры	— основные особенности планированной, композиционно-пространственной структуры и конструкций; характер декора фасадов и интерьеров; наличие живописи, скульптуры, прикладного искусства; строительный материал, основные габариты.
для памятников монумент. иск-ва	— основные особенности композиционного и колористического решения; тексты, материал, техника, размер.

Главный дом расположен в центре усадьбы. Перед главным южным фасадом, выходящим в парк, находится большой пруд; перед северным, обращенным в сторону хозяйственного двора, первоначально, по-видимому, располагался партер.

Здание двухэтажное кирпичное на белокаменном цоколе и с белокаменными деталями декора, выстроено в стиле зрелого классицизма. Стены снаружи оштукатурены и побелены.

Дом в плане прямоугольный, покрыт четырехскатной кровлей. Над центральной частью продольных северного и южного фасадов кровля приподнята в виде пологих фронтонов, прорезанных большими полуциркульными чердачными окнами.

Архитектурная декорация памятника выполнена изысканно и нарядно, обладает некоторыми интересными индивидуальными особенностями. Центральная часть главного южного фасада выделена шестью пилястрами, с профилированными белокаменными базами и капителями. С противоположной северной стороны дома аналогичными пилястрами декорированы боковые части фасада. Торцовые фасады и углы здания

б) общая оценка общественной, научно-исторической и художественной значимости памятника. (Продолжение см. на вкл. № I)

Памятник представляет значительный историко-архитектурный интерес, как хорошо сохранившийся образец усадебного дома в.п.ХУШв., выстроенного в стиле зрелого классицизма и обладающего нарядной и оригинальной декорировкой фасадов, отдельные элементы которой тяготеют к традициям барокко.

VIII. ОСНОВНАЯ БИБЛИОГРАФИЯ, АРХИВНЫЕ ИСТОЧНИКИ, ИКОНОГРАФИЧЕСКИЙ МАТЕРИАЛ

Литературных и архивных сведений не обнаружено.

Обмерный план и фотографии хранятся в Калининском областном Управлении культуры, кроки обмера и негативы — в архиве ВПРК.

Вкладыш № I к паспорту
Усадьба Шепели. Главный дом.

Калининская область, Кашинский район, село Шепели.

К разделу УПа) (продолжение)

обработаны рустованными пилястрами без баз и капителей. По верху стен проходит скромный венчающий карниз, усложненный поясом дентикул и лентой гладкого фриза. На боковых частях северного фасада фриз украшен триглифами и прорезан небольшими прямоугольными окнами, освещающими чердак. Наиболее интересной особенностью декоративного оформления здания, свидетельствующей о стойкости барочных традиций, является трактовка межэтажного членения фасадов. Она решена в виде крупных квадратных филенок, расположенных в плоскости стен между окнами первого и второго этажей. В центральной части южного фасада и на боковых частях северного филенки заполнены "бриллиантовым" рустом. На торцовых фасадах, в простенках между пилястрами филенки заменены "накладными досками". В филенках же находящихся в центре северного фасада и по сторонам южного — помещены отлитые в гипсе рельефные изображения реальных и фантастических животных. В настоящее время некоторые из этих фигур утрачены. Среди сохранившихся имеется по одному изображению льва и лошади; дважды встречаются фигуры лани, грифона и василиска в виде крылатого существа с головой лошади и хвостом змеи. Набор рельефов и особенности их размещения не дают основания предполагать в них какую-либо символическую смысловую нагрузку. Они могут рассматриваться лишь как элементы исключительно декоративного характера. Использование тех или иных рельефных изображений в декоративной обработке жилых зданий широко известно в столичной архитектуре XVIII века.

(Продолжение см. на вкл. № 2)

Вкладыш № 2 к паспорту
Усадьба Шепели. Главный дом.

Калининская область, Кашинский район, село Шепели.

К разделу УП а) (продолжение)

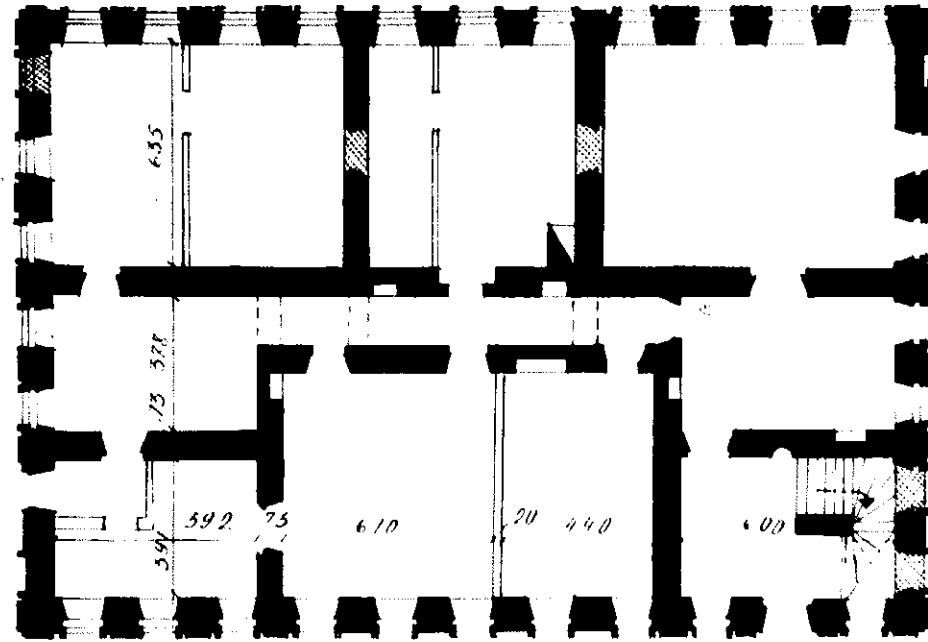
В Калининской же области подобный пример едва ли не единственный и может считаться для данного региона уникальным.

Прямоугольные окна дома обрамлены рамочными штукатурными наличниками, украшенными крупными тройными замковыми камнями. Кроме этого над окнами второго этажа, в центральной части северного фасада и над окнами боковых частей южного — помещены выполненные из белого камня треугольные профилированные сандрики.

Внутренняя планировка главного дома, сохранив в основном свою первоначальную структуру, претерпела незначительные изменения. В основу планировки обоих этажей положена коридорная система. В первом этаже перед входом, расположенном на северном фасаде, находится обширный вестибюль, по сторонам которого имеются два меньших по площади помещения. В восточном — устроена деревянная маршевая лестница, ведущая на второй этаж. На втором этаже средняя комната, выходящая на южный фасад, решена в виде круглого зала с четырьмя большими полуциркульными нишами на диагоналях. Перекрытия плоские.

В интерьере, в некоторых помещениях, потолки обработаны скромными цельнотянутыми карнизами, в некоторых — паддугами. Сохранилось несколько двустворчатых филенчатых дверей, начала XX века. Печи облицованы белым кафелем. Полы деревянные. В круглой парадной зале на втором этаже полы выполнены из наборного паркета.

КАШИЦКИЙ РАЙОН
 С. ШИПИЛЫ
 ГЛАВНЫЙ ДОМ УРАДЬБЫ
 КОНЦА XVIII ВЕКА



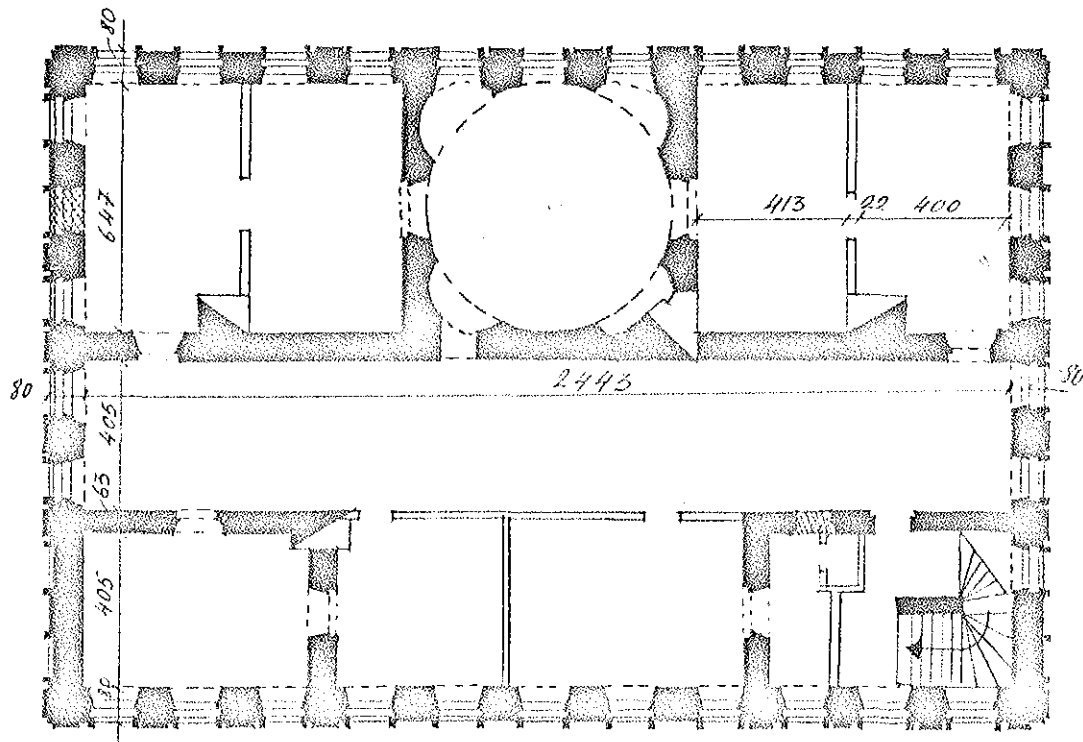
П Л А Н 1 0 Г О Э Т А Ж А

М А С Ш Т А Б 1 : 2 0 0



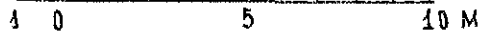
КАЛИНИНСКАЯ ОБЛАСТЬ
 ГОСУДАРСТВЕННЫЙ ИСТОРИКО-АРХИТЕКТУРНО-ЭТАЖНО-РЕСТАВРАЦИОННЫЙ КОМПЛЕКС
 МИНИСТЕРСТВА КУЛЬТУРЫ И СПОРТА
 ОЦЕНКА И ВОССТАНОВЛЕНИЕ ПАМЯТНИКОВ
 ИСТОРИИ И АРХИТЕКТУРЫ

КАЛИНИНСКАЯ РАЙОН
 С. ШИПИЛЫ
 ГЛАВНЫЙ ДОМ УСАДЬБЫ
 КОНЦА XVIII ВЕКА



П Л А Н 2^{ОГО} Э Т А Ж А

М А С Ш Т А Б 1:200



КАЛИНИНСКАЯ ОБЛАСТЬ
 ГОСУДАРСТВЕННЫЙ ИСТОРИКО-КУЛЬТУРНО-ОБРАЗОВАТЕЛЬНЫЙ ЗАПОВЕДНИК
 НАУЧНО-РЕСТАВРАЦИОННО-КОМБИНИРАТ
 МИНИСТЕРСТВА КУЛЬТУРЫ РФ
 ОБЪЕКТ
 ИЗОБИЛОВА ИВ. ГАЛАНОВИЧ Д.А.
 СЫЧЕРТИЛ ИЗОБИЛОВА ИВ.



