

IX. ТЕХНИЧЕСКОЕ СОСТОЯНИЕ

	хорошее	среднее	плохое	в аварийном
характеристика общего состояния: для памятников археологии				
для памятников архитектуры и истории	+			
в интерьере:				
для памятников монументального искусства				

X. СИСТЕМА ОХРАНЫ

а) категория охраны

союзная	республ.	местная	не состоит
	+		

б) дата и № документа о принятии под охрану  
 Дек. сов РСФСР № 624 от 4.12.1979г.

в) границы охранной зоны и зоны регулирования застройки (краткое описание со ссылкой на утверждающий документ)  
 Границы охранной зоны памятника не установлены.

г) балансовая принадлежность и конкретное использование  
 Используется под жилье.

д) дата и № охранного документа

Дата составления паспорта Составитель арх. ВИНК Шармин П.Н.  
 (ф., и., о., должность или профессия)

Июнь 1980  
 Инспектор по охране памятников А. Колупнов  
 (подпись)

ПАМЯТНИКИ ИСТОРИИ И КУЛЬТУРЫ СССР  
 (недвижимые)

1324/3

СОЮЗНАЯ РЕСПУБЛИКА РСФСР

Министерство культуры. Управление по охране памятников истории и культуры.  
 (наименование республиканского органа охраны памятников)

П А С П О Р Т

I. НАИМЕНОВАНИЕ ПАМЯТНИКА Усадьба Шепели. Хозяйственная постройка.

II. ТИПОЛОГИЧЕСКАЯ ПРИНАДЛЕЖНОСТЬ

памятник археологии	памятник истории	памятник архитектуры	памятник монумент. иск-ва
		3	

III. ДАТИРОВКА ПАМЯТНИКА (или дата исторического события, с которым связано возникновение памятника — для памятников истории)

Конец XIX века

IV. АДРЕС (местонахождение) ПАМЯТНИКА Калининская область, Кашинский район, село Шепели. Проезд от гор.Кашина автобусом № 45 км.  
 (АССР, край, область, район, автономная обл., национальный округ, населенный пункт, пути подъезда)

V. ХАРАКТЕР СОВРЕМЕННОГО ИСПОЛЬЗОВАНИЯ

по первонач. назначению	культурно-просветит.	туристско-экскурсион.	лечебно-оздоровительн.	жилые помещения	хозяйственное	не используется
	музей, библ., клуб		больн. санат. д/отд.	+	учреждение торгов. промышл. склад	

ПРИЛОЖЕНИЯ:

- Фото общего вида — ; 2
- Фото фрагментов —
- Генплан —
- Обмеры: план — I
- фасад —
- разрез —
- Схематический план охранной зоны —
- Вкладыш — 1 стр.

## VI. ИСТОРИЧЕСКИЕ СВЕДЕНИЯ

- а) { для памятников археологии — история возникновения, кем и когда производились раскопки, место хранения коллекций.
- для памятников истории — история возникновения: краткая характеристика событий и лиц, в связи с которыми объект приобрел значение памятника.
- для памятников архитектуры и монументального иск-ва — автор, строитель, заказчик, история создания.

Хозяйственная постройка в усадьбе Шепели (см. паспорт на комплекс), судя по внешнему облику, размеру кирпича и раствору, возведена в конце XIX века. Конкретное назначение здания не известно.

б) перестройки и утраты, изменившие первоначальный облик памятника.

На южном фасаде имеется большая вычинка и более поздний дверной проем. Заложена дверь на западном фасаде. Перед входами устроены новые деревянные крыльца.

в) реставрационные работы (общая характеристика, время, автор, место хранения документации)

Реставрационные работы не проводились.

## VII. ОПИСАНИЕ ПАМЯТНИКА

- а) { для памятников археологии — характер культурного слоя, важнейшие находки.
- для памятников истории — характеристика памятника, наличие, текст и время установления мемориальной доски.
- для памятников архитектуры — основные особенности планированной, композиционно-пространственной структуры и конструкции; характер декора фасадов и интерьеров; наличие живописи, скульптуры, прикладного искусства; строительный материал, основные габариты.
- для памятников монумент. иск-ва — основные особенности композиционного и колористического решения; текст, материал, техника, размер.

Хозяйственная постройка выстроена к северо-западу от главного дома. Здание в плане прямоугольное, одноэтажное, кирпичное, на белокаменном цоколе, лишено явно выраженных стилистических черт. На стенах снаружи сохранились следы известковой обмазки и побелки.

Архитектурная декорация постройки предельно проста, набор её элементов минимален.

Углы обработаны широкими лопатками.

Средняя часть восточного фасада, обращенного во двор перед главным домом, выделена такими же лопатками, соответствующими внутренним капитальным стенам. Прямоугольные окна обрамлены гладкими рамочными штукатурными наличниками. По верху стен проходит скромная тяга, образованная простым выносом кирпича. Карниз — деревянный.

Внутри две поперечные капитальные стены делят здание на три изолированных помещения. Боковые комнаты по площади равны между собой, а средняя несколько меньше. Все помещения имеют отдельные входы, расположенные со стороны западного (см. вкладку №1)

б) общая оценка общественной, научно-исторической и художественной значимости памятника.

Здание — типичный образец хозяйственной постройки конца XIX века. Является составной частью комплекса усадьбы Шепели.

## VIII. ОСНОВНАЯ БИБЛИОГРАФИЯ, АРХИВНЫЕ ИСТОЧНИКИ, ИКОНОГРАФИЧЕСКИЙ МАТЕРИАЛ

Литературных и архивных сведений не обнаружено.

Обмерный план и фотографии хранятся в Калининском областном Управлении культуры, кроки обмера и негативы — в архиве ВПНРК.

## Вкладыш № I к паспорту

## Усадьба Шепели. Хозяйственная постройка.

Калининская область, Кашинский район, село Шепели.

К разделу УПа) (продолжение)

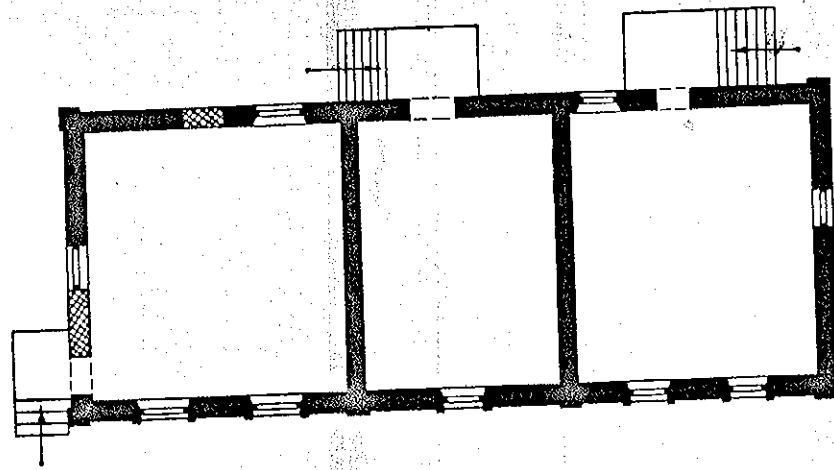
фасада.

Полы деревянные. Перекрытия плоские. Кровля обшита шифером.  
Под зданием устроен подвал.

Здание сложено из кирпича размером - 26х13х6,5(7), на цементном растворе. Система кладки верстовая. Шов обработан валиком.

Калининская область  
Кашинский район  
с. Шепели  
усадьба Шепели  
хоз. постройка, к. XIX в.

→ С



0 10м

2

ВНИИРК МК СССР  
обмерили Г. Смирнов  
П. Шармин  
выполнил С. Никольский

1980

