

IX. ТЕХНИЧЕСКОЕ СОСТОЯНИЕ

характеристика общего состояния:	культурного слоя	хорошее	среднее	плохое	аварий
для памятников археологии	важнейших находок				
для памятников архитектуры и истории	конструкций стен	+			
	покрытый потолков	+			
	пола				
	декора фасадов интерьеров	+			
в интерьере;	живописи				
	скульптуры				
	прикл. иск.ва				
для памятников монументального искусства	коколя				
	постамента				
	скульптуры				
	грунта				
	красочного слоя				

X. СИСТЕМА ОХРАНЫ

а) категория охраны

союзная	республ.	местная	не состоят
	+		

б) дата и № документа о принятии под охрану Постановление Сов.Мин. РСФСР от 30 августа 1960 г., № 1327.

в) границы охранной зоны и зоны регулирования застройки (краткое описание со ссылкой на утверждающий документ)

Границы охранной зоны не установлены.

МИНИСТЕРСТВО КУЛЬТУРЫ СССР
 ПАМЯТНИКИ ИСТОРИИ И КУЛЬТУРЫ СССР
 (недвижимые)

СОЮЗНАЯ РЕСПУБЛИКА РСФСР
 Министерство культуры. Главное управление по охране памятников истории и культуры
 (наименование республиканского органа охраны памятников)

П А С П О Р Т

I. НАИМЕНОВАНИЕ ПАМЯТНИКА Усадьба Грузины. Главный дом.

II. ТИПОЛОГИЧЕСКАЯ ПРИНАДЛЕЖНОСТЬ

памятник археологии	памятник истории	памятник архитектуры	памятник монумент. иск-ва
		7/2/	

III. ДАТИРОВКА ПАМЯТНИКА (или дата исторического события, с которым связано возникновение памятника — для памятников истории)
60-70е годы ХУШ в., 30-е годы XIX в.

IV. АДРЕС (местонахождение) ПАМЯТНИКА Калининская область, Торжокский район, с. Грузины. Проезд от г. Торжка автобусом на Старицу — 15 км
 (АССР, край, область, район, автономная обл., национальный округ, населенный пункт, пути подъезда)

V. ХАРАКТЕР СОВРЕМЕНН. ИСПОЛЬЗОВАНИЯ

по первонач. назначению	культурно-просветит.	туристско-экскурсион.	лечебно-оздоровительн.	жилищно-помещенн.	хозяйственно-венное	не используется
	музей, библиотечка, клуб		больн. санат. д/отд.		учреждение торгов. промыш. склад	

г) балансовая принадлежность и конкретное использование В здании размещается дом престарелых.

д) дата и № охранного документа нет

Дата составления паспорта

Составитель арх. Шармин П.Н.
 (Ф., и., о., должность или профессия)
 (подпись)

Исполнитель по охране памятников

М. П. (подпись)



ПРИЛОЖЕНИЯ:

- Фото общего вида — II
- Фото фрагментов — 3I + 8
- Генплан —
- Обмеры: план — 3
- фасад —
- разрез —
- Схематический план охранной зоны —

Вкладыш — 6 стр. / VI 8, VII a, VIII /

VI. ИСТОРИЧЕСКИЕ СВЕДЕНИЯ

- | | | |
|----|--|---|
| а) | для памятников археологии | — история возникновения, кем и когда производились разведки и раскопки, место хранения коллекций. |
| | для памятников истории | — история возникновения: краткая характеристика событий и лиц, в связи с которыми объект приобрел значение памятника. |
| | для памятников архитектуры и монументального искусства | — автор, строитель, заказчик, история создания. |

Главный дом в усадьбе Грузины /см. паспорт на комплекс/, судя по характеру объемно-пространственной композиции и особенностям фасадного декора построен, по-видимому, в 60-х - начале 70-х годов XVIII века., вскоре после того, как усадьба перешла во владение М.Ф.Полторацкого. Документально существование дома зафиксировано с 1776 года, когда был составлен первый генеральный план комплекса.

В 20-х годах XIX столетия, при участии архитектора В.П.Стасова, по сторонам здания были возведены два одинаковых двухэтажных флигеля, объединенных с ним одноэтажными галереями-переходами. Впоследствии интерьер главного дома подвергался частичным переделкам.

б) перестройки и утраты, изменившие первоначальный облик памятника

Утрачена декоративная балюстрада над кровлей здания. В интерьере первого этажа сводчатые перекрытия некоторых этажей заменены плоскими потолками. Полностью переделаны лестницы, причем северная установлена, по-видимому, на новом месте. На всех этажах возведены дополнительные деревянные стены и значительно изменена взаимосвязь помещений - многие старые проемы заложены, взамен пробиты новые. /см. вкладыш № 1/

старые проемы заложены, взамен пробиты новые. /см. вкладыш № 1/

Реставрационные работы не проводились.

VII. ОПИСАНИЕ ПАМЯТНИКА

- | | | |
|----|---------------------------------|--|
| а) | для памятников археологии | — характер культурного слоя, важнейшие находки. |
| | для памятников истории | — характеристика памятника, наличие, текст и время установления мемориальной доски. |
| | для памятников архитектуры | — основные особенности планированной, композиционно-пространственной структуры и конструкций; характер декора фасадов и интерьеров; наличие живописи, скульптуры, прикладного искусства; строительный материал, основные габариты. |
| | для памятников монумент. иск-ва | — основные особенности композиционного и колористического решения; тексты, материал, техника, размер. |

Трехэтажный, кирпичный, на белокаменном цоколе, оштукатуренный главный дом с двумя более поздними, двухэтажными флигелями, объединенными с ним одноэтажными галереями-переходами, расположен в центре усадьбы и является организующим композиционным ядром всего ансамбля. Стены снаружи выкрашены в желтый цвет, детали декора побелены. Западным фасадом здание обращено в сторону парка и реки, за которой проходит шоссе Торжок-Старица. Перед восточным фасадом раскинулся обширный парадный двор.

Объемное построение главного корпуса, его планировочная структура вполне традиционны для крупного усадебного строительства середины XVIII века и обнаруживает много общего с некоторыми наиболее ранними постройками, фигурирующими в Архитектурных альбомах М.Ф.Казакова, и проектами, разрабатывавшимися в 60-х годах "архитекторской командой" П.Р.Никитина для Твери /например, дом губернатора, 1707 г./. Наряду с этим общий характер детальной разработки фасадов, несколько произвольная трактовка отдельных форм, позволяют относить сложение внешнего облика памятника к переходному этапу от барокко к классицизму 70-х годов XVIII в. /см. вкладыш № 1/

б) общая оценка общественной, научно-исторической и художественной значимости памятника

Памятник представляет значительный интерес для истории русской архитектуры, как пример использования в усадебном строительстве в.п. XVIII в. одного из проектов городской застройки и интерпретации на местной почве архитектурно-декоративных приемов переходного этапа от барокко к классицизму. Здание является составной частью комплекса усадьбы Грузины и играет ведущую роль в планировке ансамбля.

Библиографию см. в паспорте на комплекс.

/см. вкладыш № 6/

Вкладыш № 1 к паспорту:

З.2/7. I.20.31.

"Усадьба Грузины. Главный дом",
60-70 гг. ХУШ в.
Калининская обл., Торжокский р-н,
с. Грузины

к разделу У1 б /продолжение/

Убранство интерьера, за исключением парадной залы, практически полностью утрачено. В парадной зале некоторые элементы лепного декора срублены, остальные, сильно забиты штукатуркой.

к разделу УП а /продолжение/

ХУШ века. Очевидно, неустоявшаяся стилистика обусловила сочетание репрезентативности больших фасадных плоскостей с разнообразной, тщательно прорисованной, но в некоторых случаях измельченной моделировкой деталей.

Протяженные фасады его объема, выстроенного "покоем", получили несколько различную трактовку. Два мощных ризалита, выступающих по сторонам "дворового" восточного фасада, завершены аттиками с треугольными фронтонами. Над центральной частью паркового фасада помещен, вероятно, переделанный в XIX веке "ломаный" фронтон. Первоначально над кровлей здания, очевидно, была устроена декоративная балюстрада, от которой сохранились два небольших угловых парапета. Центральная часть паркового фасада, трактованного как главный, выделена двумя широкими пилястрами. Такие же пилястры помещены на углах здания и на боковых его фасадах, отмечая габариты основного объема и ризалитов. На самих же ризалитах пилястры в уровне второго этажа обработаны нишами, в которые вставлены большие белокаменные вазоны. Подобный же прием использован в декоре Преображенской церкви в усадьбе

/ см. вкладыш № 2 /

Вкладыш № 2 к паспорту:

З.2/7. I.20.31.

"Усадьба Грузины. Главный дом",
60-70 гг. ХУШ в.
Калининская обл., Торжокский р-н,
с. Грузины

к разделу УП а /продолжение/

Шутово Ржевского района, принадлежавшей Полторацким.

В облике здания значительную роль играет различная высота его этажей. Парадные комнаты второго этажа несколько превышают по высоте хозяйственные помещения первого, а третий этаж, предназначенный для жилья и размещения прислуги, выглядит, как низкие антресоли. Достаточно сдержанная, лаконичная обработка стен первого этажа сплошным, плоским "дощатым" рустом на контрасте с более развитым, изощренным оформлением верхних этажей, отделенных от него крупным, жестким по рисунку белокаменным карнизом, выявляя на фасадах архитектуру здания, отражает конструктивную роль нижних, несущих стен. Функциональная взаимосвязь жилых и парадных помещений верхних этажей подчеркнута совмещением в единые композиции обрамлений окон второго и третьего этажей, позволяющее, при небольшой высоте последнего этажа, избежать дробности вертикальных членений. Исключение составляет лишь центральная часть паркового фасада, где окна второго и третьего этажей отделены широким фризом. По верху стен проходит раскрепованный на пилястрах, обладающий тонкой прорисовкой, белокаменный венчающий карниз.

Небольшие, квадратные окна третьего этажа имеют гладкие рамочные наличники, которые, вплотную соприкасаясь с разнообразными по форме обрамлениями высоких, прямоугольных окон второго

/ см. вкладыш № 3 /

Вкладыш № 3 к паспорту:

3.2/7. I.20.31.

"Усадьба Грузины. Главный дом"

60-70-е гг. ХУШ в.

Калининская обл., Торжокский р-н,

с. Грузины

к разделу УП а /продолжение/

этажа, как их ^{выше} продолжения. В центральной части паркового фасада рамочные наличники окон украшены в навершиях нарядными лепными гирляндами, а под подоконниками — плоскими белокаменным балясником, покрытым мелким, тщательно прорисованными, резными цветами нескольких типов. По сторонам центральной части паркового фасада и на торцевых фасадах дома навершия окон второго этажа декорированы круглыми медальонами и сандриками, со свисающими "кистями", на "дворовом" фасаде — лучковыми фронтонами с многопрофильными карнизами. На боковых же фасадах ризалитов эта форма усложнена раскреповкой и широкими, гладкими, спускающимися до самых подоконников, валятообразными по рисунку плоскостями. Под всеми окнами помещены накладные панели. В уровне подоконников проходят тонкие профили. На первом этаже окна с лучковыми перемычками имеют лишь простые гладкие обрамления, и только в центральной части паркового фасада наличники арочных окон выделены в верхней части дентикулами, а под подоконниками — свисающими "полотенцами" с небольшими цветами-розетками и "каплями".

Архитектура двух одинаковых флигелей, симметрично расположенных по сторонам главного корпуса, выдержана в строгих лаконичных формах ампира. Их прямоугольные в плане объемы покрыты двускатными кровлями с фронтонами на восточном и западном фасадах. Вертикальные членения отмечены скромными венчающими карнизами с муту-

/ см. вкладыш № 4 /

Вкладыш № 4 к паспорту:

3.2/7. I.20.31.

"Усадьба Грузины. Главный дом",

60-70-е гг. ХУШ в.

Калининская обл., Торжокский р-н,

с. Грузины

к разделу УП а /продолжение/

лами и гладкими белокаменными межэтажными полками. Центральные части парковых фасадов на вторых этажах выделены широкими тройными — с центральным световым и ложными боковыми — проемами, прямоугольными окнами, импосты, которого украшены пилястрами с небольшими белокаменными капителями. Остальные окна прямоугольные без наличников и лишь на первом этаже они декорированы крупными, гранеными белокаменными замками и профилированными подоконниками. Одноэтажные галереи, объединяющие флигель с главным корпусом, открываются в сторону парка большими арочными проемами, в простенках между которыми, поставлены массивные колонны тосканского ордера. На дворе фасаде стены галерей прорезаны прямоугольными с белокаменными замками окнами.

Внутренняя планировка главного корпуса, построенная по принципу коридорной системы, претерпев некоторые изменения, в основном, хорошо сохранила свою первоначальную, сходную на всех этажах структуру. Комнаты, расположенные по сторонам продольного коридора, образованного кирпичной и деревянной стенами, объединяются в анфилады. По аналогии с домом губернатора в Твери, имеющим почти такую же планировку, в анфиладе второго этажа здания, вытянувшейся вдоль паркового фасада, размещались: кабинет, парадная столовая, гостиная, официантская и большая парадная зала с лестницами, ведущими на верхние этажи. Входы в здание находятся в ризалитах дворового фасада. В южном ризалите в настоящее время на старом месте сохранилась лишь переделанная

/ см. вкладыш № 5 /

Вкладыш № 5 и паспорту:

3.2/7. I.20.31.

"Усадьба Грузины. Главный дом",

60-70-е гг. ХУШ в.

Калининская область, Торжокский р-н,

с. Грузины

к разделу УП а /продолжение/

лестница между первым и вторым этажами. Вторая лестница, устроенная в 1950-х годах размещена внутри основного объема.

Хозяйственные помещения первого этажа дома, некоторые из которых объединяются большими широкими проемами с арочными и лучковыми перемычками, перекрыты коробовыми сводами с распалубками. На втором и третьем этажах перекрытия плоские.

В боковых флигелях планировка складывается из нескольких комнат, по сторонам продольных коридоров, образованных, частично первоначальными, частично более поздними кирпичными и деревянными стенами. Перекрытия флигелей плоские.

В угловой, парадной зале на втором этаже главного корпуса хорошо сохранились детали первоначального лепного убранства. Стены этой большой, хорошо освещенной комнаты, объединенные некогда с соседней буфетной /?/ широким проходом, украшены арматурой и орнаментальными композициями, заключенными в большие, рамочные обрамления. В простенках между окнами расположены барельефные портреты античных философов. Дверные проемы декорированы порталами, завершенными сандриками.

Здание сложено из кирпича размером 27/29/х10/14/х8. Система кладки верстовая. Раствор известковый. Шов обработан затиркой.

Вкладыш № 6 к паспорту:

З.2/7. I.20.3I.

"Усадьба Грузины. Главный дом",

60-70-е гг. XVIII в.

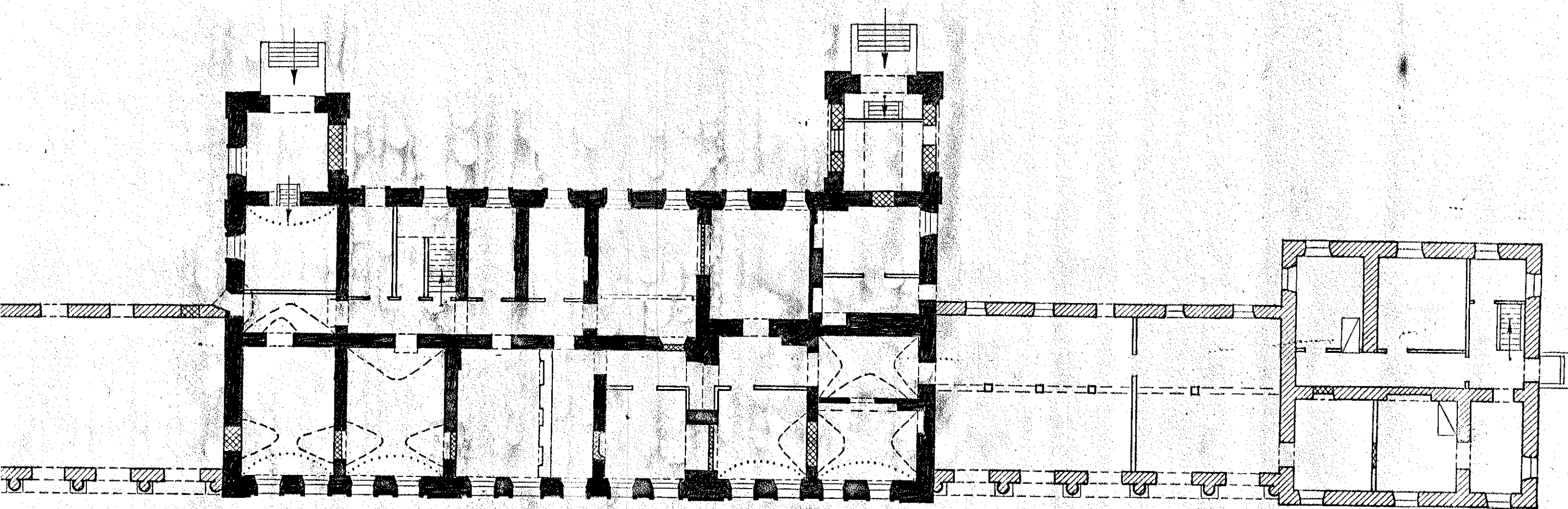
Калининская обл., Торжокский р-н,

с. Грузины

к разделу УШ /продолжение/

Обмерный план и фотографии хранятся в Калининском областном управлении культуры, кроки обмеров и негативы - в архиве В/О "Союзреставрация".

КАЛИНИНСКАЯ ОБЛАСТЬ
ТОРЖОКСКИЙ РАЙОН
Село Грузины. Усадьба Грузины.
Усадебный дом, вст. пол. XVIII - нач. XIX в.
План 4-го этажа



Калининская область

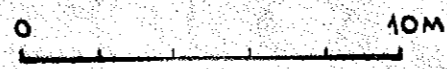
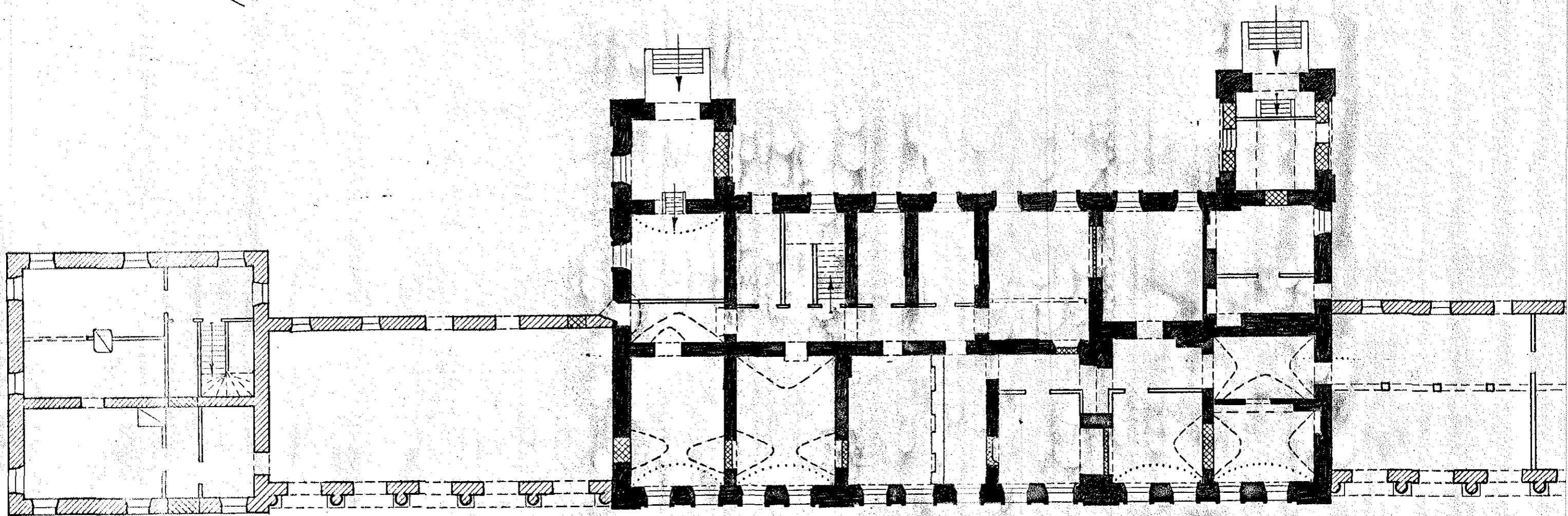
Торжокский район

Село Грузины. Усадьба Грузины.

Усадебный дом, вт. пол. XVIII - нач. XIX в.

План 1-го этажа

С

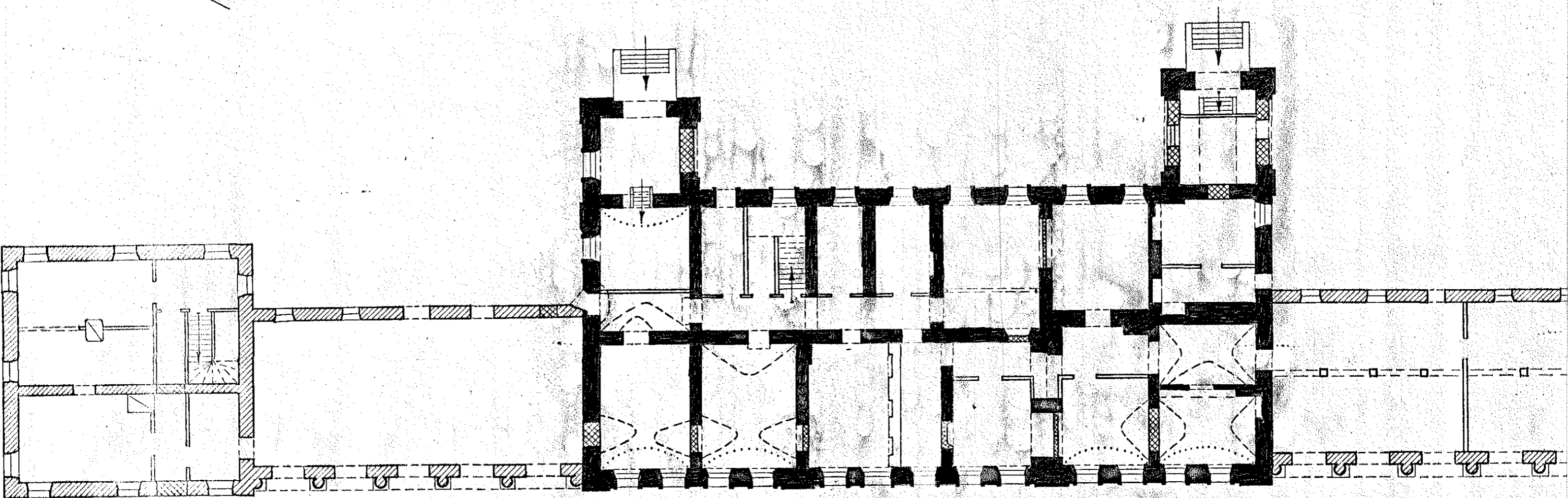


Условные обозначения:



Кладка 70x70 г.г. XVIII в.

С

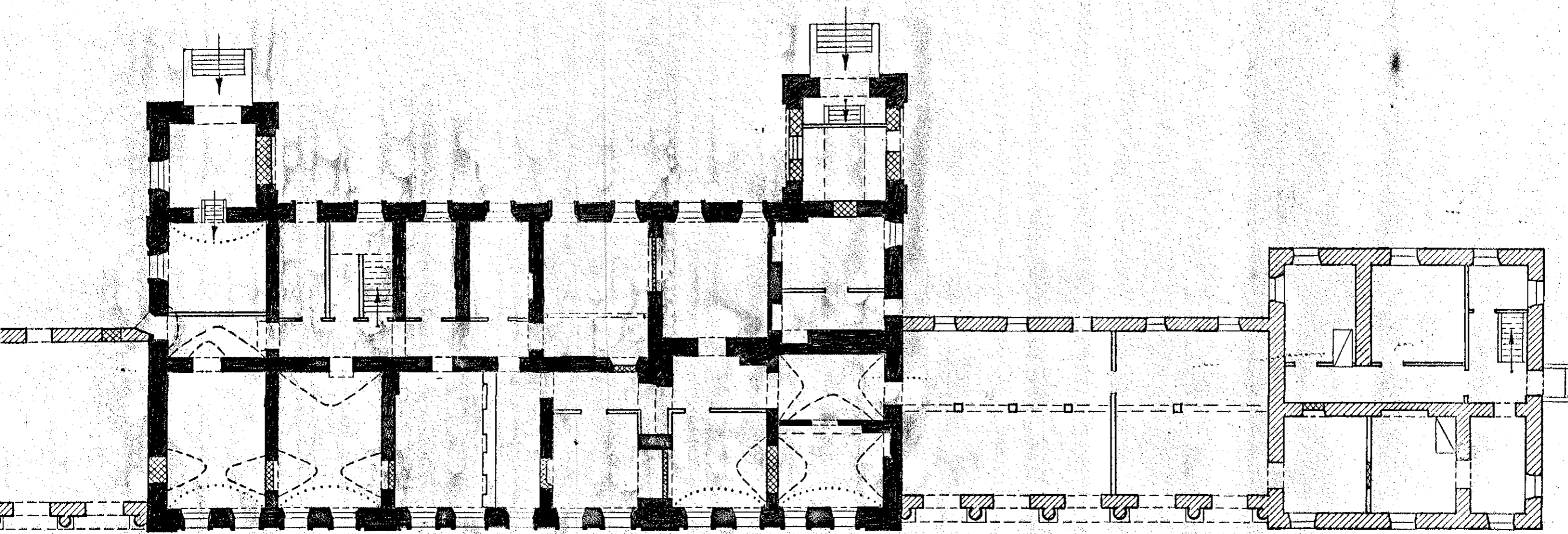


0 10М

Условные обозначения:

- Кладка 70× г.р. XVIII в.
- Кладка 20× г.р. XIX в.

3

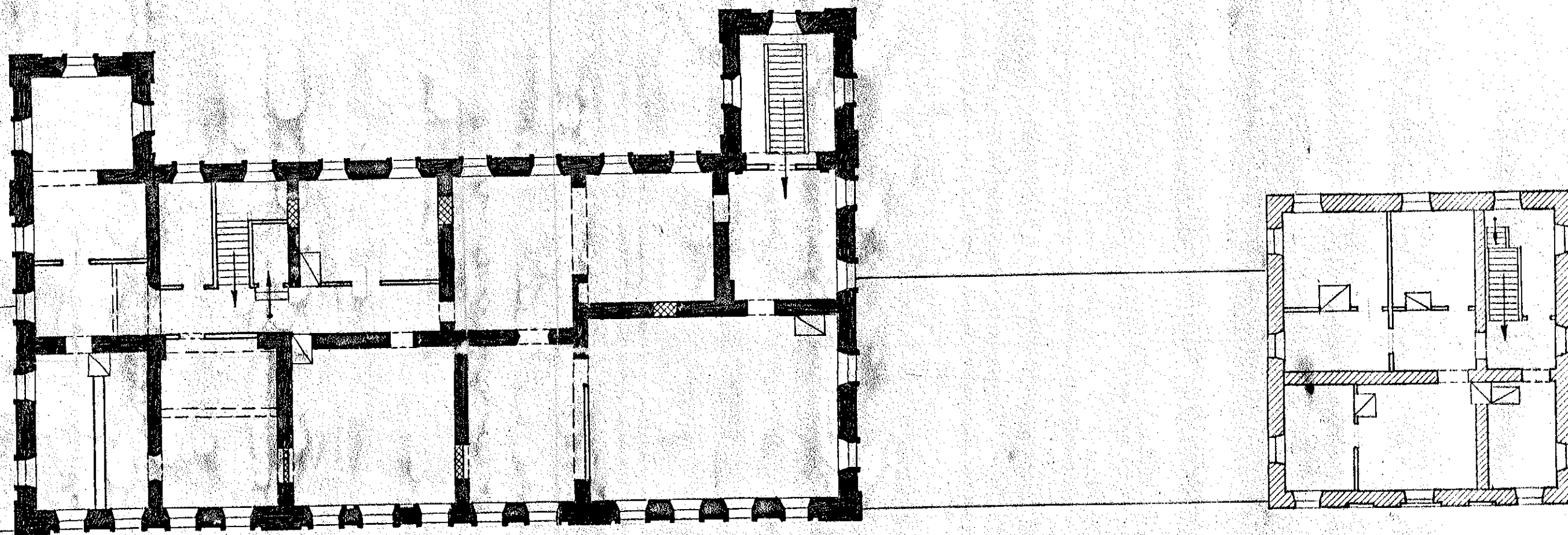


0 10M

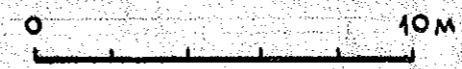
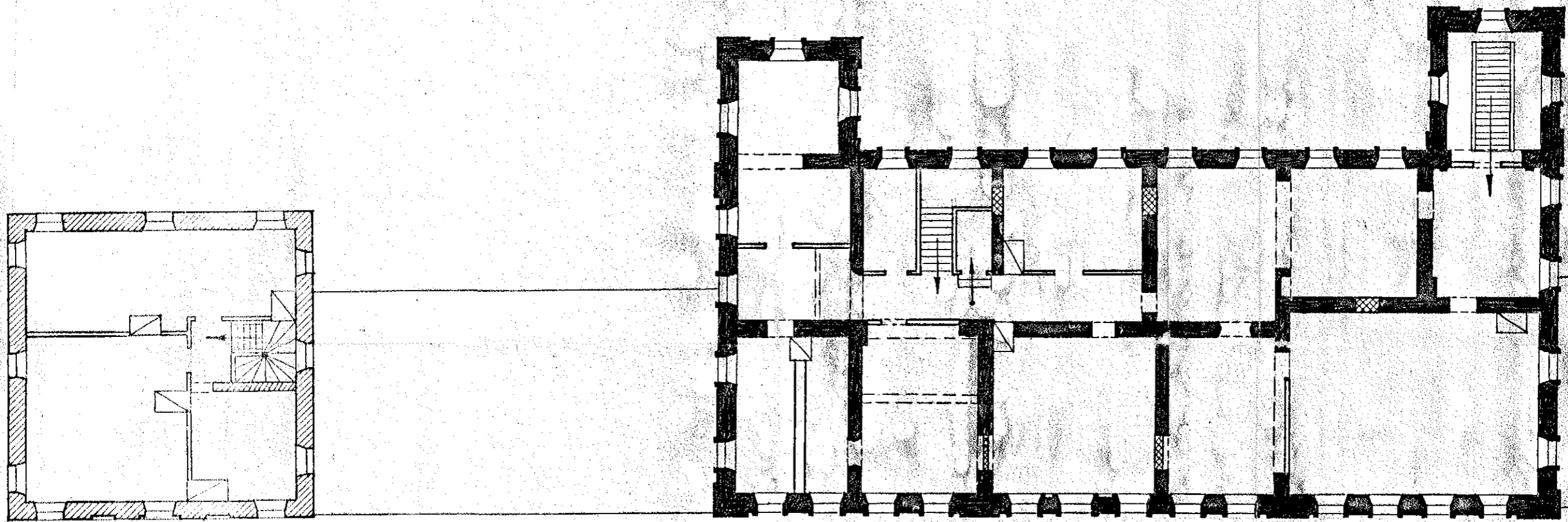
3

В.О. Союзреставрация МКССР
Обмерили: Никольский С.А.,
Смирнов Г.К. 1984 г.
Выполнила: Антипова Е.А.
1985 г.


Калининская область
Торжокский район
Село Грузины. Усадьба Грузины
Усадебный дом, вт. пол. XVIII - нач. XIX в.
План 2-го этажа




Калининская область
Шоржокский район
Село Грузины. Усадьба Грузины
Усадебный дом, вт. пол. XVIII - нач. XIX в.
План 2-го этажа



Условные обозначения

 Кладка 70x70 г.г. XVIII в.

 Кладка 20x20 г.г. XIX в.

КАЛИНИНСКАЯ ОБЛАСТЬ

ПОРЖОКСКИЙ РАЙОН

Село Грузины. Усадьба Грузины.

Усадебный дом, вп. пол. XVIII - нач. XIX вв.

План 3-го этажа

Арх. 1

