

**IX. ТЕХНИЧЕСКОЕ СОСТОЯНИЕ**

характеристика общего состояния:  
для памятников археологии культурного слоя важнейших находок

для памятников архитектуры и истории конструкций стен покрытий потолков пола декора фасадов интерьеров

в интерьере: живописи скульптуры прикл. иск-ва

для памятников монументального искусства цоколя постамента скульптуры грунта красочного слоя

хорошее	среднее	плохое	аварийное
+			
+			
+			
+		+	
+			

**X. СИСТЕМА ОХРАНЫ**

а) категория охраны

союзная	республ.	местная	не состоит
	+		

б) дата и № документа о принятии под охрану Постановление Сов. Мин. РСФСР от 4. XII. 1974 № 624

в) границы охранной зоны и зоны регулирования застройки (краткое описание со ссылкой на утверждающий документ)

Границы охранной зоны не установлены.

г) балансовая принадлежность и конкретное использование Здание находится на балансе дома инвалидов и престарелых. Используется под жилье.

д) дата и № охранного документа Нет

Дата составления паспорта сентябрь 1974 г.

Составитель арх. Шармин П.Н.  
(ф. и. о; должность или профессия)  
(подпись)

Инспектор по охране памятников (подпись)



МИНИСТЕРСТВО КУЛЬТУРЫ СССР

3. 3/7/ 1.20.31  
индекс

11455

**ПАМЯТНИКИ ИСТОРИИ И КУЛЬТУРЫ СССР**  
**(недвижимые)**

СОЮЗНАЯ РЕСПУБЛИКА РСФСР

Министерство культуры. Главное управление по охране памятников истории и культуры  
(наименование республиканского органа охраны памятников)

**П А С П О Р Т**

I. НАИМЕНОВАНИЕ ПАМЯТНИКА Усадьба Грузины. Хозяйственный флигель

II. ТИПОЛОГИЧЕСКАЯ ПРИНАДЛЕЖНОСТЬ

памятник археологии	памятник истории	памятник архитектуры	памятник монумент. иск-ва
		3 / 7 /	

III. ДАТИРОВКА ПАМЯТНИКА (или дата исторического события, с которым связано возникновение памятника — для памятников истории)

20-е годы XIX века.

IV. АДРЕС (местонахождение) ПАМЯТНИКА Калининская область, Торжокский район, село Грузины. Проезд автобусом на Старицу — км.  
(АССР, край, область, район, автономная обл., национальный округ, населенный пункт, пункт подъезда)

V. ХАРАКТЕР СОВРЕМЕННОГО ИСПОЛЬЗОВАНИЯ

по первонач. назначению	культурно-просветит.	туристско-экскурсион.	лечебно-оздоровительн.	жилые помещения	хозяйст-венное	не используется
	музей библ. клуб		больн. санат. д/отд.	+	учреждение торгов. промышл. склад	

ПРИЛОЖЕНИЯ:

Фото общего вида — 4  
Фото фрагментов — 2  
Генплан —  
Обмеры: план — I  
фасад —  
разрез —  
Схематический план охранной зоны —  
Вкладыш — I  
(VI б; VII а)

## VI. ИСТОРИЧЕСКИЕ СВЕДЕНИЯ

а)	для памятников археологии	— история возникновения, кем и когда производились разведки и раскопки, место хранения коллекций.
	для памятников истории	— история возникновения: краткая характеристика событий и лиц, в связи с которыми объект приобрел значение памятника.
	для памятников архитектуры и монументального искусства	— автор, строитель, заказчик, история создания.

Хозяйственный флигель в усадьбе Грузины (см. паспорт "Усадьба Грузины. Комплекс") выстроен в 20-х годах XIX века во время реконструкции усадьбы, осуществлявшейся при участии архитектора В.П. Стасова. Сохранившееся здание является частью одного из двух симметричных корпусов, западные фасады которых образовывали циркумференцию перед главным домом и фланкировали въезд в центральную часть усадьбы.

б) перестройки и утраты, изменившие первоначальный облик памятника.

Полностью разрушена восточная часть здания, верхняя часть стен разобрана на несколько рядов кладки. Переложен северо-западный угол. Декоративное оформление фасадов почти целиком срублено. Все первоначальные проемы заложены или растесаны, взамен проби-

(см. вкладыш № 1)

в) реставрационные работы (общая характеристика, время, автор, место хранения документации)

Реставрационные работы не проводились.

## VII. ОПИСАНИЕ ПАМЯТНИКА

а)	для памятников археологии	— характер культурного слоя, важнейшие находки.
	для памятников истории	— характеристика памятника, наличие, текст и время установленная мемориальной доски.
	для памятников архитектуры	— основные особенности планировки, композиционно-пространственной структуры и конструкций; характер декора фасадов и интерьеров; наличие живописи, скульптуры, прикладного искусства; строительный материал, основные габариты.
	для памятников монумент. искусства	— основные особенности композиционного и колористического решения; тексты, материал, техника, размер.

Хозяйственный флигель — одноэтажное кирпичное оштукатуренное и побеленное здание овальной в плане формы, являющееся частью обширного ныне разрушенного корпуса. Он расположен на восточной границе парадного двора перед главным домом и обращен к нему вогнутой, западной стороной. В нескольких местах стены здания укреплены контрфорсами. Многочисленные перестройки сильно исказили первоначальный облик памятника. На фасадах сохранились лишь отдельные фрагменты фасадного декора, выполненного в духе позднего классицизма. Отсутствие венчающего карниза, "рваная" кладка завершения стен, а также некоторые другие признаки, позволяют предположить, что первоначально здание было несколько выше. Существующая в настоящее время двухскатная шиферная кровля была устроена в 1950-х годах. На вогнутой стороне здания и на северном его торце сохранилось несколько расширяющихся кверху пилястр, являющихся, по-видимому, остатками ложной аркады, декорировавшей фасады, обращенные к главному дому и проезду, ведущему на парадный двор. Пилястры также, как и южные углы здания, были обработаны рустовкой. На южном торце сохранились гладкие рамочные наличники двух больших, ныне заложённых, прямоугольных окон. Все существующие проемы — поздние.

(см. вкладыш № 1)

б) общая оценка общественной, научно-исторической и художественной значимости памятника.

Памятник — пример хозяйственного флигеля в стиле классицизма первой половины XIX века, сооружение которого связано, по-видимому, с деятельностью архитектора В.П. Стасова. Несмотря на значительные утраты, здание является составной частью комплекса усадьбы Грузины, как один из важнейших элементов формирующей планировочную структуру центральной части ансамбля.

## VIII. ОСНОВНАЯ БИБЛИОГРАФИЯ, АРХИВНЫЕ ИСТОЧНИКИ, ИКОНОГРАФИЧЕСКИЙ МАТЕРИАЛ

Библиографию см. в паспорте: "Усадьба Грузины. комплекс".  
Обмерный план и фотографии хранятся в Калининском областном управлении культуры, кроки обмера и негативы — в архиве В/О "Союзреставрация".

№1  
Вкладыш к паспорту

"Усадьба Грузины. Хозяйственный флигель". Калининская область, Торжокский район, село Грузины.

К разделу VI б)

ты новые окна и двери. Перед входами на западном фасаде установлено несколько деревянных тамбуров. Стены снаружи покрыты поздней цементной штукатуркой. Внутренняя планировка претерпела целый ряд изменений. При приспособлении здания под жилье было сложено несколько печей.

К разделу VII а)

В интерьере поперечные капитальные стены делят внутреннее пространство на несколько различных по площади, сообщающихся между собой и изолированных помещений. Очевидно, что существующая планировка является результатом неоднократных переделок и утрат, искаживших первоначальный характер интерьера. Вероятно, некоторые стены, нарушающие симметрию внутренней структуры памятника — поздние, однако утверждать это с полной уверенностью можно лишь после более детального обследования. Не исключено также и то, что в интерьере проходила продольная капитальная стена, разделявшая каждое помещение на две части — переднюю, меньшую, и заднюю — большую. Перекрытия плоские.

Здание сложено верстовой кладкой из кирпича размером 28x13x8, на известковом растворе. Стены снаружи покрыты известковой обмазкой и побелены.

3. 3/7/. 1.20.31.

МИНИСТЕРСТВО КУЛЬТУРЫ СССР (ПАМЯТНИКИ ИСТОРИИ И КУЛЬТУРЫ СССР (недвижимые)) (индекс)

СОЮЗНАЯ РЕСПУБЛИКА РСФСР МС. ГЛАВНОЕ УПР. ПО ОХР. ПАМ. ИСТ. И КУЛЬТУРЫ (наименование республикан. органа охраны)

Адрес Калининская обл., Торжокский р-н, с. Грузины (АССР, край, область, автономная обл.; национальный округ; населенный пункт)

**УЧЕТНАЯ КАРТОЧКА**

I. НАИМЕНОВАНИЕ ПАМЯТНИКА Усадьба Грузины. Хозяйственная постройка

II. ТИПОЛОГИЧЕСКАЯ ПРИНАДЛЕЖНОСТЬ

памятник археологии	памятник истории	памятник архитектуры	памятник монумент ис-ва
		3/77	

III. ДАТИРОВКА ПАМЯТНИКА

IV. ХАРАКТЕР СОВРЕМЕННОГО ИСПОЛЬЗОВАНИЯ

по первоначальному назначению	культурно-просветительное	туристско-экскурсионное	лечебно-оздоровительн.	жилое помещение	хозяйственное	не используется
				+		

предлож. по использ.

V. ХАРАКТЕРИСТИКА ТЕХНИЧЕСКОГО СОСТОЯНИЯ

хорошее	среднее	плохое	авар. виде
+			

VI. КАТЕГОРИЯ ОХРАНЫ

сохраня	республ.	местная	не состоит
	+		

наличие утвержденной охранной зоны

да	нет

VII. НАЛИЧИЕ ДОКУМЕНТАЦИИ

паспорт	фотографии	обмеры	реставрационные материалы
+	+	+	

место хранения документов

органы охраны	реставрационные мастер.	музей, архив, НИИ
союзный	республкан.	местные
	+	+

Дата составления карточки сентябрь 84

Составитель арх. Шармин П.Н. Инспектор по охране памятников (ф. и. о., подпись)

УЧЕТНАЯ КАРТОЧКА (оборотная сторона)

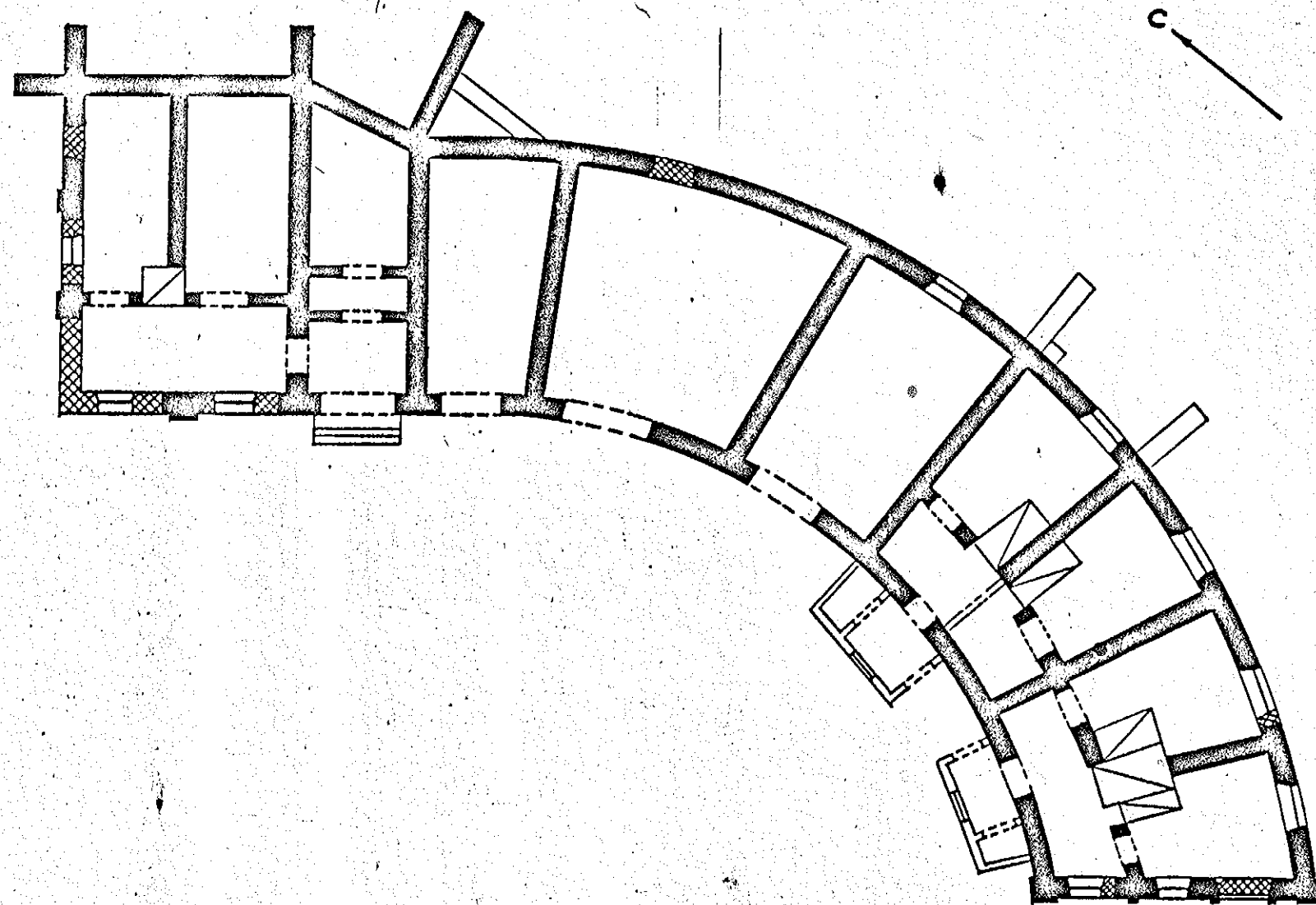
Фото или схематический план



Краткое описание

Хозяйственный флигель - одноэтажное кирпичное оштукатуренное здание овальной в плане формы находится на восточной границе парадного двора. Выстроен в 20-х гг. XIX в., возможно, при участии арх. В.П.Стасова; он является частью одного из двух симметричных корпусов, расположенных перед главным домом и фланкировавших въезд в центральную часть усадьбы. Перестройки и ремонты сильно исказили облик памятника. На фасадах сохранились лишь отдельные фрагменты архитектурного декора, выполненного в духе классицизма. Флигель является одним из важнейших элементов, формирующих планировочную структуру центральной части ансамбля.

КАЛИНИНСКАЯ ОБЛАСТЬ  
ТОРЖОКСКИЙ РАЙОН  
С. ГРУЗИНЫ  
УС. ГРУЗИНЫ  
ХОЗЯЙСТВЕННЫЙ ФЛИГЕЛЬ, 1820-е гг.



0 10м

В/О «Союзреставрация»  
МК СССР  
ОБМЕРИЛИ П. ШАРМИН  
А. САМОХИН  
ВЫПОЛНИЛ А. САМОХИН







