

IX. ТЕХНИЧЕСКОЕ СОСТОЯНИЕ

характеристика общего состояния:	хорошее	среднее	плохое	аварийное
для памятников археологии: культурного слоя важнейший находок				
для памятников архитектуры и истории: конструкций покрытий стен потолков пола декора фасадов интерьеров	+			
в интерьере: живописи скульптуры прикл. иск-ва	+	+		
для памятников монументального искусства: цоколя постамента скульптуры грунта красочного слоя	+	+		

X. СИСТЕМА ОХРАНЫ

а) категория охраны

союзная	республ.	местная	не состоит
		+	

б) дата и № документа о принятии под охрану: Решение облисполкома № 310 от 20.02.1973г.

в) границы охранной зоны и зоны регулирования застройки (краткое описание со ссылкой на утверждающий документ)

Границы охранной зоны не установлены.

г) балансовая принадлежность и конкретное использование: не используется

д) дата и № охранного документа

Дата составления паспорта

Составитель Вед. искусствовед Г.К. Смирнов
(ф. и. о., должность или профессия)

(подпись)

Инспектор по охране памятников

(подпись)

М. П.

МИНИСТЕРСТВО КУЛЬТУРЫ СССР

ПАМЯТНИКИ ИСТОРИИ И КУЛЬТУРЫ СССР

(недвижимые)

1137/2

СОЮЗНАЯ РЕСПУБЛИКА РСФСР
Министерство культуры. Главное управление по охране памятников истории и культуры
(наименование республиканского органа охраны памятников)

П А С П О Р Т

I. НАИМЕНОВАНИЕ ПАМЯТНИКА Усадьба Григорково. Главный дом.

II. ТИПОЛОГИЧЕСКАЯ ПРИНАДЛЕЖНОСТЬ

памятник археологии	памятник истории	памятник архитектуры	памятник монумент. иск-ва
		7(2)	

III. ДАТИРОВКА ПАМЯТНИКА (или дата исторического события, с которым связано возникновение памятника — для памятников истории)

первая половина XIX в.

IV. АДРЕС (местонахождение) ПАМЯТНИКА Калининская обл., Сонковский р-н,
(АССР, край, область, район, автономная обл., с.Григорково. Проезд от Сонково автобусом на Кой до ост. Григорково— 5 км.
национальный округ, населенный пункт, пути подъезда)

V. ХАРАКТЕР СОВРЕМЕННОГО ИСПОЛЬЗОВАНИЯ

по первонач. назначению	культурно-просветит.	туристско-экскурсион.	лечебно-оздоровительн.	жилые помещения	хозяйственное	не используется
	музей библиотечный клуб		больнично-санитарно-д/отд.		учреждение торгов. промышл. склад	+

ПРИЛОЖЕНИЯ:

- Фото общего вида — 5
- Фото фрагментов — 6
- Генплан —
- Обмеры: план — 2
- фасад —
- разрез —
- Схематический план охранной зоны —
- Вкладыш к разд. УПа) I стр.

VI. ИСТОРИЧЕСКИЕ СВЕДЕНИЯ

а) для памятников археологии	— история возникновения, кем и когда производились разведки и раскопки, место хранения коллекций.
для памятников истории	история возникновения: краткая характеристика событий и лиц, в связи с которыми объект приобрел значение памятника.
для памятников архитектуры и монументального искусства	— автор, строитель, заказчик, история создания.

Главный дом в усадьбе построен, судя по стилистическим особенностям и характеру кирпичной кладки, в первой половине XIX в.

б) перестройки и утраты, изменившие первоначальный облик памятника.

Разобраны деревянные сени - галерея, примыкавшая к северному фасаду. Окна на этом фасаде - новые. Окна первого этажа на всех фасадах слегка растесаны в ширину. Несколько проемов заложено. Входной проем на восточном фасаде сделан из окна. Внутренняя планировка искажена новыми перегородками и заложены проемами. С севера сделана новая деревянная пристройка с лестницей. Переделана кровля.

в) реставрационные работы (общая характеристика, время, автор, место хранения документации)

Реставрационные работы не проводились.

VII. ОПИСАНИЕ ПАМЯТНИКА

а) для памятников археологии	— характер культурного слоя, важнейшие находки.
для памятников истории	— характеристика памятника, наличие, текст и время установления мемориальной доски.
для памятников архитектуры	— основные особенности планированной, композиционно-пространственной структуры и конструкций; характер декора фасадов и интерьеров; наличие живописи, скульптуры, прикладного искусства; строительный материал, основные габариты.
для памятников монументального искусства	— основные особенности композиционного и колористического решения; тексты, материал, техника, размер.

Главный дом расположен в средней части усадьбы. Главным (южным) фасадом выходит к партеру, северный - обращен в сторону пруда.

Двухэтажное кирпичное, оштукатуренное здание в стиле позднего классицизма имеет "Г"-образную форму в плане, вытянутую по оси "запад-восток."

Фасады дома, симметричные по композиции с четным количеством осей окон, расчленены междуэтажным профилированным карнизом. Главный фасад имеет два боковых ризалита в три оси. Средняя его часть обработана на уровне второго этажа двумя парами полуколонн тосканского ордера, покоящихся на высоких пьедесталах первого этажа. Базы и капители выполнены из белого камня. Отсутствие полуколонны в центральной простенке, металлические связи - кронштейны под двумя средними окнами и железные крюки над ними позволяют предположить о существовании здесь балкона. Правда, не ясно, где располагался выход на балкон. На всех фасадах окна прямоугольные, без наличников. На втором этаже они украшены профилированными белокаменными подоконниками и увенчаны своеобразными, грубовато исполненными сандриками - "накладными досками". В средней части главного фасада сандрики профилированы. На северном фасаде, где примыкали сени-галерея, в междуэтажном уровне устроен уступ и сохрани-

б) общая оценка общественной, научно-исторической и художественной (см. вкладки № I) значимости памятника.

Пример усадебного дома в стиле позднего классицизма с характерной для провинциальной архитектуры свободой в трактовке фасадных композиций и деталей декора.

VIII. ОСНОВНАЯ БИБЛИОГРАФИЯ, АРХИВНЫЕ ИСТОЧНИКИ, ИКОНОГРАФИЧЕСКИЙ МАТЕРИАЛ

Библиографию см. в паспорте на комплекс.

Планы, кроки, фото и негативы хранятся в Калининском областном управлении культуры

ВКЛАДЫШ № I

к паспорту "Усадьба Григорково. Главный дом"
Калининская обл., Сонковский р-н, с. Григорково

к разделу УПа)

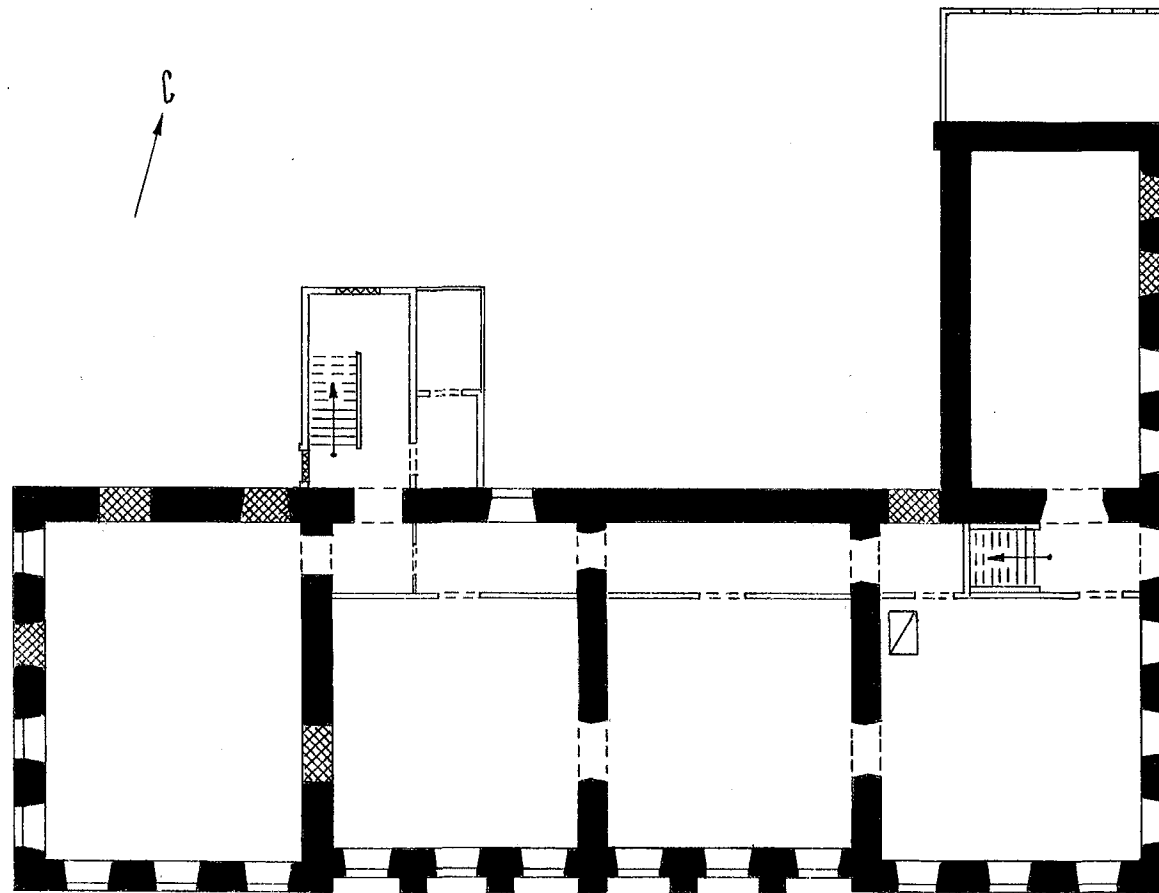
лись две металлические пластины, выходящие из стены.

Внутренняя планировка обоек этажей одинаковая, образована поперечными капитальными стенами, делящими узкий объем дома на несколько крупных помещений. Четыре комнаты на втором этаже, занимающие основной объем (два помещения в боковых ризалитах и два в средней части), объединены в анфиладу.

От отделки интерьеров, относящейся ко второй половине XIX в., сохранились тлянутые карнизы в комнатах второго этажа и одна двустворчатая филенчатая дверь на первом этаже. Полы - дощатые (новые).

Система перевязки кирпичной кладки - "верстовая", шов обработан односторонней подрезкой, размеры кирпича: 29(30)x14(14,5)x7,5(8,5) см.

Калининская область.
Сонковский район.
с. Григорково.
Усадьба Григорково.
Главный дом, пер. пол. XIX в.
План I^{го} этажа.

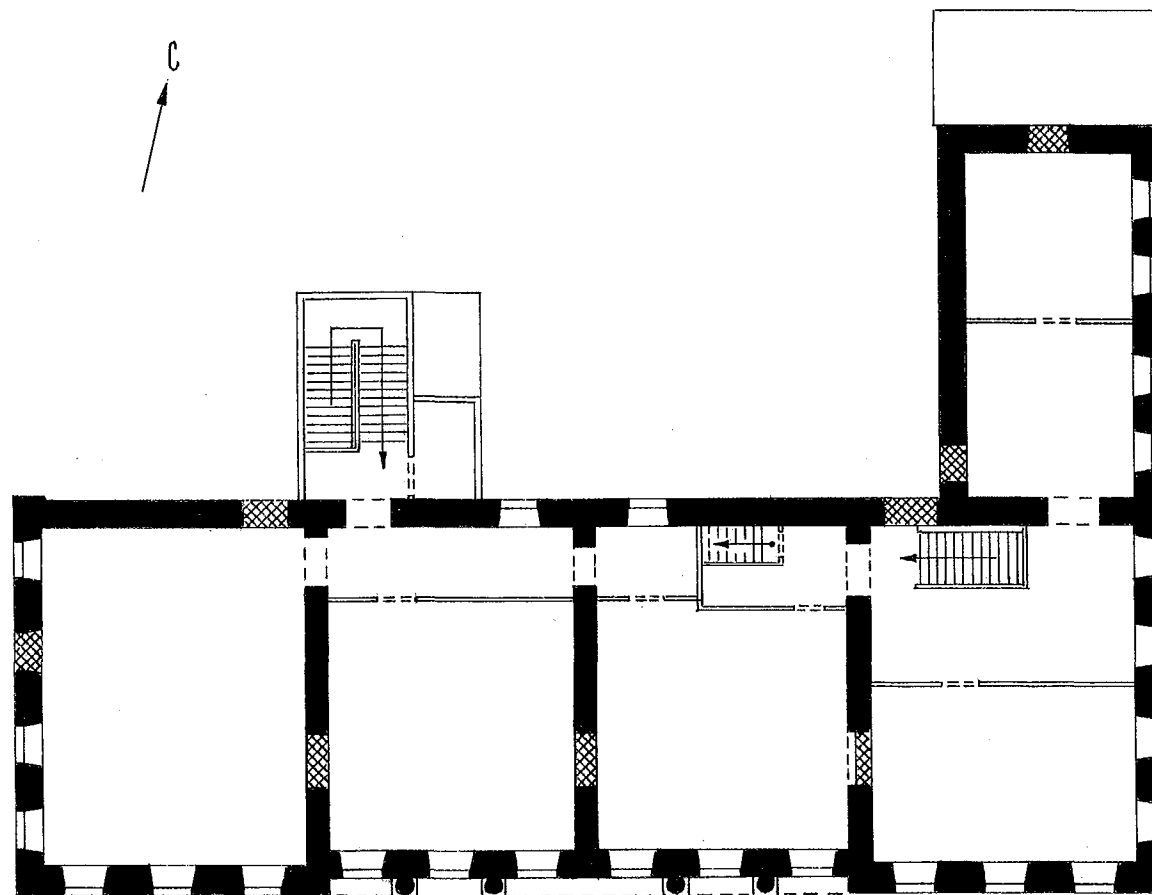


2

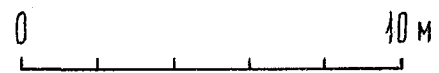
0 10 м

ВО СОЮЗРЕСТАВРАЦИЯ МК СССР.
ОБМЕРИЛИ: Смирнов П.К.
Кокорин К.И.
ЧЕРТИЛ: Кузнецов А.В.
1989г.

Калининская область.
Сонковский район.
с. Григорково.
Усадьба Григорково.
Главный дом. пер. пол. XIX в.
План II го этажа.



2



ВО Союзреставрация МК СССР
Обмерили: Смирнов П.К.
Кокорин К.И.
Чертил: Кузнецов А.В.
1989 г.

