

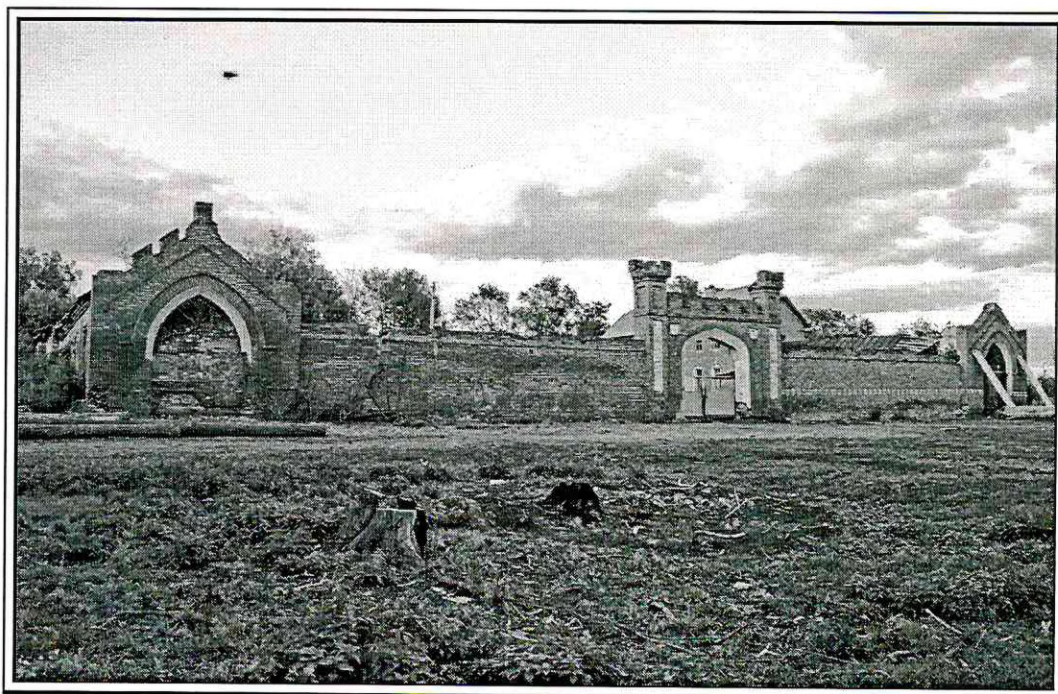
Экземпляр №

681420300850006

Регистрационный номер объекта  
культурного наследия в едином  
государственном реестре объектов  
культурного наследия (памятников  
истории и культуры) народов  
Российской Федерации

## ПАСПОРТ ОБЪЕКТА КУЛЬТУРНОГО НАСЛЕДИЯ

Фотографическое изображение (общий вид) объекта культурного наследия



25 . 02 . 2016 г.

Дата съемки (число, месяц, год)

### I. Сведения о наименовании объекта культурного наследия

Усадьба «Караул», в которой в 1872 г. родился и жил нарком иностранных дел Чичерин  
Георгий Васильевич

**II. Сведения о времени возникновения или дате создания объекта культурного наследия, датах основных изменений (перестроек) данного объекта и (или) датах, связанных с ним исторических событий**

Датировка: первая половина XIX века

**III. Сведения о категории историко-культурного значения объекта культурного наследия**

Федерального значения	Регионального значения	Местного (муниципального) значения
+		

**IV. Сведения о виде объекта культурного наследия**

Памятник	Ансамбль	Достопримечательное место
	+	

**V. Номер и дата принятия органом государственной власти решения о включении объекта культурного наследия в единый государственный реестр объектов культурного наследия (памятников истории и культуры) народов Российской Федерации**

Постановление Совмина РСФСР от 04.12.74 № 624

**VI. Сведения о местонахождении объекта культурного наследия (адрес объекта или, при его отсутствии, описание местоположения объекта)**

Тамбовская область, Инжавинский район, с. Караул

**VII. Сведения о границах территории объекта культурного наследия, включенного в единый государственный реестр объектов культурного наследия (памятников истории и культуры) народов Российской Федерации**

На дату оформления паспорта границы территории объекта культурного наследия не утверждены.

## **VIII. Описание предмета охраны**

**Предмет охраны утвержден приказом Управления по государственной охране объектов культурного наследия Тамбовской области от 15.02.2016 №30**

### **Месторасположение и объекта культурного наследия.**

Усадьба расположена на правом берегу реки Ворона, на юго-западе с.Караул, в 12-ти километрах от районного центра – поселка Инжавино Тамбовской области.

### **Планировочная структура парка и исторический ландшафт.**

Территориально усадьба была разделена на регулярный парк (вокруг Главного дома), плодовый сад и пейзажный парк, спускающийся к р.Ворона и переходящий в заливные луга южной части усадьбы. С северо-запада (со стороны въезда) парк прорезали параллельно друг другу две главные аллеи. От Главного дома радиально расходились несколько аллей.

Над круто спускающимся к реке склоном, вблизи церкви, располагалась площадка именуемая «мысом», на ней находилась «философская скамья» Б.Н. Чичерина. Склон завершался «барским затоном» - естественным водоемом, заполнявшимся после разлива реки.

### **Здания и сооружения, находящиеся на территории усадьбы.**

#### **Главный дом**

Объект является центром всего архитектурно-ландшафтного ансамбля. Строение выполнено в стиле обширного английского коттеджа. Изначально это был расположенный на рельефе двухэтажный деревянный оштукатуренный дом, с межэтажным антресольным этажом и кирпичной пристройкой с юго-запада. Под всем зданием находился кирпичный подвал, в камне повторяющий конфигурацию деревянных стен, и за счет перепада рельефа выходящий широкой террасой на юго-восточный фасад. Особую живописность композиции придавали массивные граненые ризалиты, трактованные в виде башен с шатровым покрытием. Деревянные стены, конструкции крыши, межэтажные перекрытия утрачены.

#### **Церковь Святой Троицы**

Церковь построена как бесстолпный храм, планировочная ось которого вытянута с запада на восток от колокольни, через трапезную и храмовую часть, к алтарю. Здание имеет следующий состав помещений: пристроенная колокольня с притвором, трапезная, храмовая часть (молельный зал) и апсида (алтарь). Объемно-планировочная композиция сложена из двух массивных объемов - храмовой части и колокольни, уравнивающих друг друга и объединенных между собой объемом трапезной. Помещение трапезной перекрыто лотковым сводом. Храмовая часть возвышенна за счет широкого, во весь четверик восьмигранного светового барабана перекрытого куполом. Апсида перекрыта конхой. С южной и северной стороны в храмовое помещение устроены входы, оформленные 4-х колонными портиками с треугольными фронтонами. Колокольня представляет собой двухъярусное сооружение башенного типа, перекрытое сферическим куполом и увенчанное шпилем. В толще кладки стен колокольни размещен лестничный марш. Здание находится в руинированном состоянии. Утрачен верхний ярус колокольни, лотковый свод трапезной, разрушены участки стен трапезной.

#### **Некрополь**

К югу от церкви размещается семейное кладбище Чичериных со склепом. Конструкции склепа утрачены.

#### **Гостевой дом**

Гостевой дом размещался к северу от Главного дома усадьбы. Строение представляет собой вытянутую в плане 2-х этажную кирпичную постройку с подвалом. Узкие торцевые фасады завершены шипцовыми фронтонами. Здание находится в руинированном состоянии. Разрушена крыша, перекрытия, часть наружных и внутренних стен.

#### **Хозяйственный двор**

Объект представляет собой П-образный в плане комплекс блокированной застройки состоящий из кирпичных одноэтажных объемов. В восточной части в застройку включен двухэтажный объем под полувальмовой кровлей, используемый под жилье прислуги. С южной стороны устроено кирпичное ограждение, замыкающее хозяйственный двор, и

придающее ему вид квадрата со сторонами около 50 метров. Ограда выполнена со стилизацией под крепостное сооружение с использованием готических архитектурных форм. Ограждение фланкировано стрельчатыми порталами, через которые осуществляется вход непосредственно в хозяйственные помещения. Порталы завершены зубчатыми щипцами. Центральный проезд выполнен в виде килевидной арки, обрамленной пилонами в виде декоративных крепостных башен соединенных зубчатым парапетом.

**IX. Сведения о наличии зон охраны данного объекта культурного наследия с указанием номера и даты принятия органом государственной власти акта об утверждении указанных зон, либо информация о расположении данного объекта культурного наследия в границах зон охраны иного объекта культурного наследия**

На дату оформления паспорта границы зон охраны объекта культурного наследия, режимы использования земель и градостроительные регламенты в границах территорий данных зон не утверждены.

Всего в паспорте листов

4

**Уполномоченное должностное лицо органа охраны объектов культурного наследия**

Начальник управления по государственной охране объектов культурного наследия Тамбовской области		Копылов В.И.
должность	подпись	инициалы, фамилия

06 . 04 . 2016 г.

Дата оформления паспорта  
(число, месяц, год)

М.П.