

ПАМЯТНИКИ ИСТОРИИ И КУЛЬТУРЫ СССР

(недвижимые)

СОЮЗНАЯ РЕСПУБЛИКА РСФСР

Главное управление по охране памятников истории и культуры

(наименование республиканского органа памятников)

ПАСПОРТ

I. НАИМЕНОВАНИЕ ПАМЯТНИКА Усадьба Алешково. Главный дом.

I. ТИПОЛОГИЧЕСКАЯ ПРИНАДЛЕЖНОСТЬ

памятник археологии	памятник истории	памятник архитектуры	памятник монумент. иск-ва
		7/2/	

III. ДАТИРОВКА ПАМЯТНИКА (или дата исторического события, с которым связано возникновение памятника—для памятников истории)

Начало XIX века.

IV. АДРЕС (местонахождение) ПАМЯТНИКА Московская обл., Ступинский р-н., д. Алешково., От Москвы с Павелецкого вокзала до станции Белопесочная, далее автобусом до с/пункта Суково, далее пешком 4 км.
(АССР, край, область, район, автономная обл.)

V. ХАРАКТЕР СОВРЕМЕННОГО ИСПОЛЬЗОВАНИЯ

по первонач. назначению	культурно-просветит.	туристско-экскурсион.	лечебно-оздоровительн.	жилое помещения	хозяйственное	не используется
музей клуб			больн. санат. дотд.		учреждение торгов. промыш. склад	+

ПРИЛОЖЕНИЯ:

- Фото общего вида— 3
- Фото фрагментов— 1
- Генплан—
- Обмеры: план— 1
- Фасад—
- разрез—
- Схематический план
- охранной зоны—

VI. ИСТОРИЧЕСКИЕ СВЕДЕНИЯ

- а) для памятников археологии — история возникновения, кем и когда производилась разведки и раскопки, место хранения коллекций.
- для памятников истории — история возникновения; краткая характеристика событий и лиц, в связи с которыми объект приобрел значение памятника.
- для памятников архитектуры и монументального искусства — автор, строитель, заказчик, история создания.

Никаких документальных сведений о жилых и хозяйственных постройках усадьбы обнаружить пока не удалось. Датировка главного дома началом XIX в. произведена ориентировочно по стилистическим признакам. Таким образом его строительство приходится на период, когда село и усадьба находились во владении А.И.Новиковой.

- б) перестройки и утраты, изменявшие первоначальный облик памятника.

Дом находится в руинированном состоянии, утрачены основные конструкции верхнего деревянного этажа.

- в) реставрационные работы (общая характеристика, время, автор, место хранения документации)

Не проводились

VII. ОПИСАНИЕ ПАМЯТНИКА

для памятников археологии	—характер культурного слоя, важнейшие находки,
а) { для памятников истории	—характеристика памятника, наличие текст и время установления мемориальной доски.
	—основные особенности планировочной, композиционно-пространственной структуры и конструкций; характер декора фасадов и интерьеров; наличие живописи, скульптуры, прикладного искусства; строительный материал, основные габариты.
для памятников монумент. иск-ва	—основные особенности композиционного и колористического решения; тексты, материал, техника, размер.

Усадебный дом является центральной частью единого классицистического жилого комплекса, включающего также два симметричных одноэтажных флигеля, соединенных с домом крытыми переходами. Объемы комплекса вытянуты вдоль склона, образуя фронтальную композицию. При этом главный дом незначительно выдвинут вперед, в пространство парадного двора, который распланирован перед северо-западным фасадом комплекса. По другую сторону жилого комплекса расположен регулярный парк. Ведущая роль дома в композиции усадьбы подчеркнута ориентацией на центры его парадного и паркового фасадов соответственно ворот ограды парадного двора и главной аллеи парка.

Деревянный усадебный дом поставлен на кирпичных подвалах, выходящих, благодаря уклону местности, на поверхность и образующих со стороны двора цокольный этаж. Первоначально цокольный этаж был оштукатурен, а верхний, деревянный, обшит тесом. В деталях фасадов /цоколь, карниз, бриллиантовые замки/ использован белый камень. Кладка верстовая из кирпича /240x150x60/ с косой подрезкой шва.

Расположенный вдоль главного фасада помещения цокольного этажа

б) общая оценка общественной, научно-исторической и художественной значимости памятника.

/см. приложение/

Характерный образец усадебного строительства стиля зрелого классицизма. Принадлежит к немногочисленной группе памятников, выстроенных в смешанном материале. Является элементом ансамбля, развитого по композиции и разнообразного по составу зданий.

VIII. ОСНОВНАЯ БИБЛИОГРАФИЯ, АРХИВНЫЕ ИСТОЧНИКИ, ИКОНОГРАФИЧЕСКИЙ МАТЕРИАЛ.

Памятники архитектуры Московской области. Каталог в 2-х тт., Т.2, М., 1975. с. 99,100
"Московское дворянство в 1812 г." М., 1912, с. 268.

XI. ТЕХНИЧЕСКОЕ СОСТОЯНИЕ

		хорошее	среднее	плохое	аварийное
характеристика общего состояния:					
для памятников археологич.	культурного слоя				
логи	важнейших находок				
для памятников архитектуры и истории	конструкций				+
	стен				+
	покрытий				+
	потолков				+
	пола				+
	декора фасадов				+
	интерьеров				+
в интерьере:	живописи				
	скульптуры				
	прика, иска-ва				
для памятников монументального искусства	цоколя				
	постаментов				
	скульптуры				
	грунта				
	красочного слоя				

X. СИСТЕМА ОХРАНЫ

а) категории охраны	союзная	республ.	местная	не состоит
		+		

б) дата и № документа о принятии под охрану Памятник республиканского значения
Постановление СМ РСФСР от 04.12.74 г.

в) границы охранной зоны регулирования застройки (краткое описание со ссылкой на утверждающий документ)
Не установлены

г) балансовая принадлежность и конкретное использование
Не используется

д) дата и № охранного документа
 Дата составления паспорта 1 марта 1989 Составитель Разумовский Ф.В.
 (Ф., и., должность или профессия)
 (подпись)

Инспектор по охране памятников _____
 (подпись)

М. П.

ПРИЛОЖЕНИЕ № I

к Паспорту: Усадьба Алешково. Главный дом.
Московская обл., Ступинский р-н., Д. Алешково.

УП а /продолжение/

имели служебное назначение. В состав помещений входят двое сеней, расположенных симметрично, в углах дома. Входы в сени устроены на главном фасаде.

Второй жилой этаж дома, ныне полуразрушенный, включал парадную анфиладу высоких комнат, расположенных вдоль главного фасада и соединенных друг с другом арочными проемами. Более низкие жилые комнаты были обращены в сторону парка. Сосновый сруб в обло изнутри был оштукатурен по дранке и войлоку. В доме стояли изразцовые печи первой половины XIX века.

В жилой этаж дома вели две лестницы: внутренняя, примыкавшая к южным сеням, и наружная - на северном фасаде, - подводившая к входу под ажурным металлическим зонтом.

Фасады дома выдержаны в стиле классицизма. В средней части главного фасада видны следы примыкавшего к нему портика /судя по прежним описаниям памятника, портик существовал также и на парковом фасаде дома/. Об архитектуре портиков никаких данных не сохранилось. В месте примыкания портика цокольный этаж обработан плоскими лопатками, которые, вероятно, соответствовали пилонам портика. Боковые части фасада выделены из его общего равномерного ритма: здесь, в пределах цокольного этажа, помещены симметричные креповки с плоскими арочными нишами, широкие архивольты которых покрыты рустом. В нишах устроены входы в здание. На единых осях с арочными нишами, в пределах жилого этажа устроены большие тройные итальянские окна. Исключая боковые проемы фасада, а также центральные проемы, расположение окон цокольного этажа не соответствует окнам жилого этажа; кроме того, они резко различаются по форме и размерам: почти квадратные, очерченные плоскими нишами-рамками окна цокольного этажа украшены бриллиантовыми замками, тогда как высокие прямоугольные окна жилого этажа по размерам значительно больше первых. Неширокий трехрядный междуэтажный карниз дополняет членения главного фасада. Боковые фасады дома просты по композиции и лишь продолжают основную художественную тему фасада главного. Форма и взаиморасположение оконных проемов - основных элементов боковых фасадов - полностью

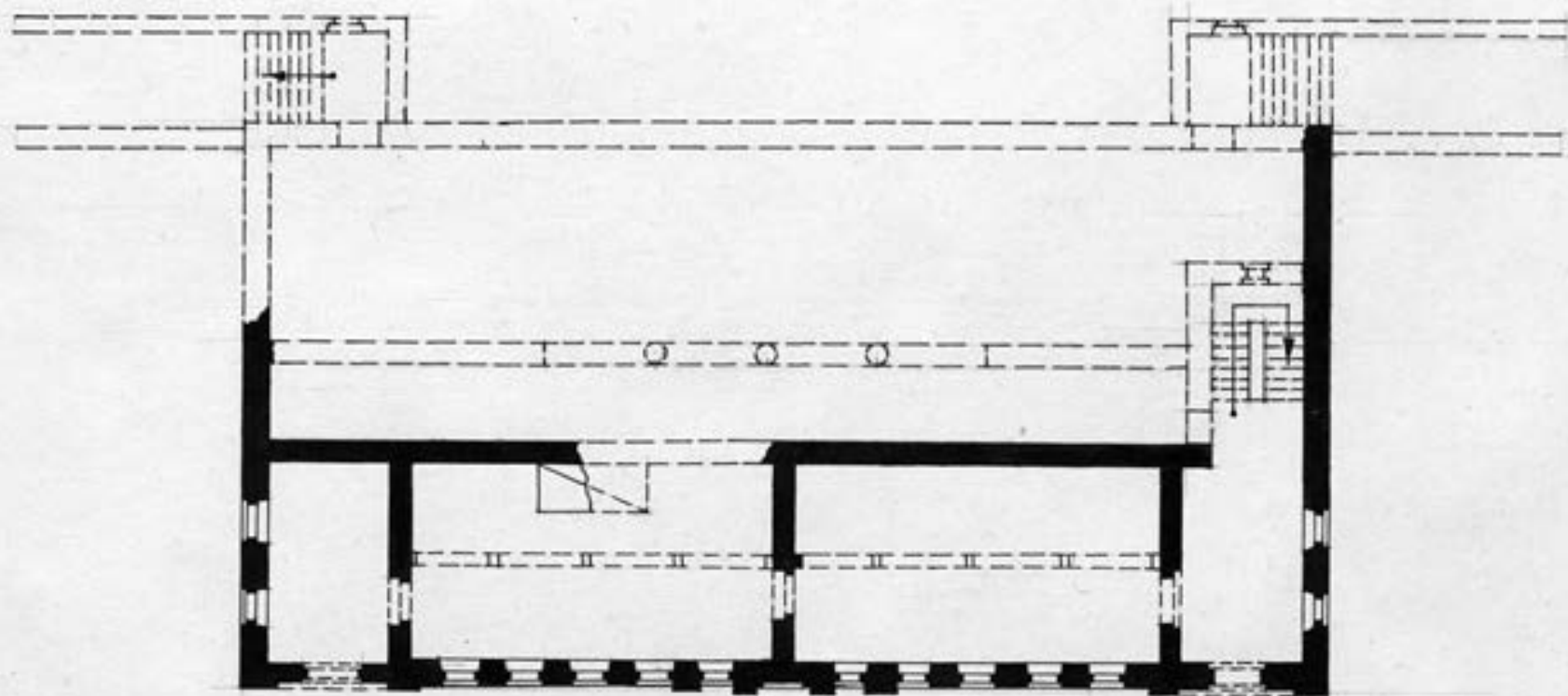
ПРИЛОЖЕНИЕ № 2

к Паспорту: Усадьба Алешково. Главный дом.
Московская обл., Ступинский р-н., Д. Алешково.

УП а /продолжение/

соответствует решению рядовых участков главного фасада, расположенных по сторонам центральной части.

Московская обл, Ступинский р-н,
д. Алешково.
Усадьба Алешково.
Главный дом.
н. XIX в.



Обмер Ф.В. и А.А. Разумовских, 1987 г.



Усадьба Алексеев, Травков гон.

карано XIX в.

Московская обл., Сокольский р-н,

г. Алексеев.

Вид с запада

Фот. Раппельберг Ф. В.

1988 г.



Здание Алешково. Мавикий дом.
начало XIX в.

Московская обл., Сокольский р-н,

д. Алешково

Фрагмент мавиного фасада
фото Газумовского А.В.

1988г.



Усадьба Алшиково. Главный дом.
начало XIX в.

Московская обл., Ступинский р-н.

д. Алшиково

Главный фасад

фото Язымовского Ф.В.

1988г.



Усадьба Лешково. Мавритан. дом.
начало XIX в.

Московская обл., Ступинский р-н,
д. Лешково

Боковой фасад
фото Розумовского Ф. В.
1988г.

