

ПАМЯТНИКИ ИСТОРИИ И КУЛЬТУРЫ СССР

(недвижимые)

СОЮЗНАЯ РЕСПУБЛИКА Р С Ф С Р

Главное управление охраны памятников истории и культуры

(наименование республиканского органа памятников)

МК РСФСР

ПАСПОРТ

I. НАИМЕНОВАНИЕ ПАМЯТНИКА

Усадьба Алешково. Конный двор.

1. ТИПОЛОГИЧЕСКАЯ
ПРИНАДЛЕЖНОСТЬ

памятник археологии	памятник истории	памятник архитектуры	памятник монумент. иск-ва
		7/2/	

III. ДАТИРОВКА ПАМЯТНИКА (или дата исторического события, с которым связано возникновение памятника—для памятников истории)

начало XIX века

IV. АДРЕС (местонахождение) ПАМЯТНИКА

Московская обл., Ступинский р-н., д.Алешково.

(АССР, край, область, район, автономная обл.,

От Москвы с Павелецкого вокзала до станции Белопесочная, далее автобусом
национальный округ, населенный пункт, пути подъезда)

до остановки Суково, далее пешком 4 км.

V. ХАРАКТЕР
СОВРЕМЕННОГО
ИСПОЛЬЗОВАНИЯ

по первонач. назначению	культурно-просветит.	туристско-экскурсион.	лечебно-оздоровительн.	жилищные помещения	хозяйственное	не используется
музей библ. клуб			больн. санат. д/отд.		учреждение торгов. промышл. склад	+

ПРИЛОЖЕНИЯ:

- Фото общего вида— 4
- Фото фрагментов— 3
- Генплан—
- Обмеры: план— I
- фасады—
- разрезы—
- Схематический план
- охранной зоны—

VI. ИСТОРИЧЕСКИЕ СВЕДЕНИЯ

- а) { для памятников археологии — история возникновения, кем и когда производились раскопки и раскопки, место хранения коллекций.
для памятников истории — история возникновения: краткая характеристика событий и лиц, в связи с которыми объект приобрел значение памятника.
для памятников архитектуры и монументального искусства — автор, строитель, заказчик, история создания.

Никаких документальных сведений о конном дворе усадьбы Алешково обнаружить пока не удалось. Датировка постройки началом XIX века произведена ориентировочно по стилистическим признакам. Таким образом строительство конного двора приходится на период, когда село и усадьба находились во владении А.И.Новиковой.

- б) перестройки и утраты, изменившие первоначальный облик памятника.

Конный двор находится в руинированном состоянии, большая часть корпусов разрушена практически полностью.

- в) реставрационные работы (общая характеристика, время, автор, место хранения документации)

Не проводились

VII. ОПИСАНИЕ ПАМЯТНИКА

	для памятников археологии	—характер культурного слоя, важнейшие находки,
а)	для памятников истории	—характеристика памятника, наличие текст и время установления мемориальной доски.
	для памятников архитектуры	—основные особенности планировочной, композиционно-пространственной структуры и конструкций; характер декора фасадов и интерьеров; наличие живописи, скульптуры, прикладного искусства; строительный материал, основные габариты.
	для памятников монумент. иск-ва	—основные особенности композиционного и колористического решения; тексты, материал, техника, размер.

Комплекс конного двора находится на периферии ансамбля, в его северной части, и в панораме усадьбы со стороны села композиционно уравнивает группу жилых зданий.

Через центр конного двора проходит дополнительная планировочная ось, перпендикулярная оси основной, которая фиксирована главной аллеей парка, центром главного дома и аркой ворот парадного двора. Перед обращенным к жилому комплексу усадьбы главным фасадом конного двора, образована обширная лужайка, к которой обращен также и северный фасад церкви и примыкает обсаженный ивами пруд.

Конный двор состоит из нескольких одноэтажных кирпичных корпусов, окружающих два смежных симметричных квадратных в плане дворика. В дворики ведут два проезда, расположенные по сторонам центрального корпуса, отмеченного мезонином. Проезды были оформлены ныне утраченными воротами.

В архитектурном убранстве сочетаются классические и псевдоготические формы, сосредоточенные в основном на главном фасаде центрального корпуса. Прочие корпуса почти лишены архитектурной обработки; лишь фасады, выходящие в дворики, а также торцы боковых корпусов, составлявшие вместе с центральным корпусом главный фасад двора, имели упрощенный антаблемент и ризалиты, в которых размещались входные проемы.

Главный фасад центрального корпуса получил сложную пластическую обработку. Над выделенной креповкой центральной частью корпуса устроен **высокий мезонин, завершенный треугольным фронтоном.** В поле фронтона
б) общая оценка общественной, научно-исторической и художественной значимости памятника. /см. приложение/

Важная часть классицистического ансамбля. Образец значительного по размерам хозяйственного комплекса с характерным сочетанием классицистических и псевдоготических форм архитектурного убранства.

VIII. ОСНОВНАЯ БИБЛИОГРАФИЯ, АРХИВНЫЕ ИСТОЧНИКИ, ИКОНОГРАФИЧЕСКИЙ МАТЕРИАЛ.

Памятники архитектуры Московской области. Каталог в 2-х тт., Т.2, М., 1975, с.99, 100.

XI. ТЕХНИЧЕСКОЕ СОСТОЯНИЕ

		хорошее	среднее	плохое	аварийное
характеристика общего состояния:					
для памятников архео-	культурного слоя				
логии	важнейших находок				
для памятников архитек-	конструкций				+
туры и истории	стен				+
	покрытий				+
	потолков				+
	пола				+
	декора фасадов				+
	интерьеров				
в интерьере:	живописи				
	скульптуры				
	прикл. иск-ва				
для памятников монументально-го искусства	цоколя				
	постаменты				
	скульптуры				
	грунта				
	красочного слоя				

X. СИСТЕМА ОХРАНЫ

а) категория охраны

союзная	республ.	местная	не состоит
	+		

б) дата и № документа о принятии под охрану Памятник республиканского значения
Постановление СМ РСФСР от 04.12.74г.

в) границы охранной зоны регулирования застройки (краткое описание со ссылкой на утверждающий документ)
Не установлены

г) балансовая принадлежность и конкретное использование Не используется

д) дата и № охранного документа

Дата составления паспорта

I марта 1990

Составитель

Разумовский Ф.В.

(Ф. и. должность или профессия)

(подпись)

Инспектор по охране памятников

М. П.

(подпись)

ПРИЛОЖЕНИЕ № I

к Паспорту: Усадьба Алешково. Конный двор.
Московская обл., Ступинский р-н., д. Алешково.

УП а /продолжение/

помещен большой трехчастный лонет. На центральной креповке сохранились следы примыкавшего четырехколонного портика, которому на фасаде соответствовали лопатки. Между лопатками размещено три проема: входной, центральный и два боковых оконных. Окна помещены в вертикальные углубления; оформление окна состоит из белокаменных деталей: стрельчатой арки-сандрика, опирающейся на полочку и простого подоконника. Над входным проемом устроена плоская лежащая нишка и белокаменный сандрик. Боковые части корпуса имеют тоже трехчастное построение фасада за счет вертикальных углублений. В углубление помещена композиция в виде ложного трехчастного окна, у которого узкие боковые части составляют настоящие проемы, а средняя часть - глухая. Над этой средней частью устроена стрельчатая арка с круглыми медальончиками по сторонам. Для отчленения цокольной части стены по фасаду пропущена беловаменная полочка. Боковые части фасада завершены антаблементом с белокаменным карнизом.

На торцевом северо-западном фасаде центрального корпуса сохранился треугольный венчающий фронтон с полуциркульным слуховым окном. Фронтон фиксирует уклоны двухскатной кровли боковых частей корпуса; конек кровли проходил параллельно главному фасаду корпуса.

Центральный корпус конного двора планировочно разделен на три части: среднюю и две боковые. Сохранность корпуса не позволяет более детально судить о его планировке. Структуру плана остальных корпусов конного двора невозможно установить даже в общих чертах.

Выстроен из кирпича 26x13x7 см.

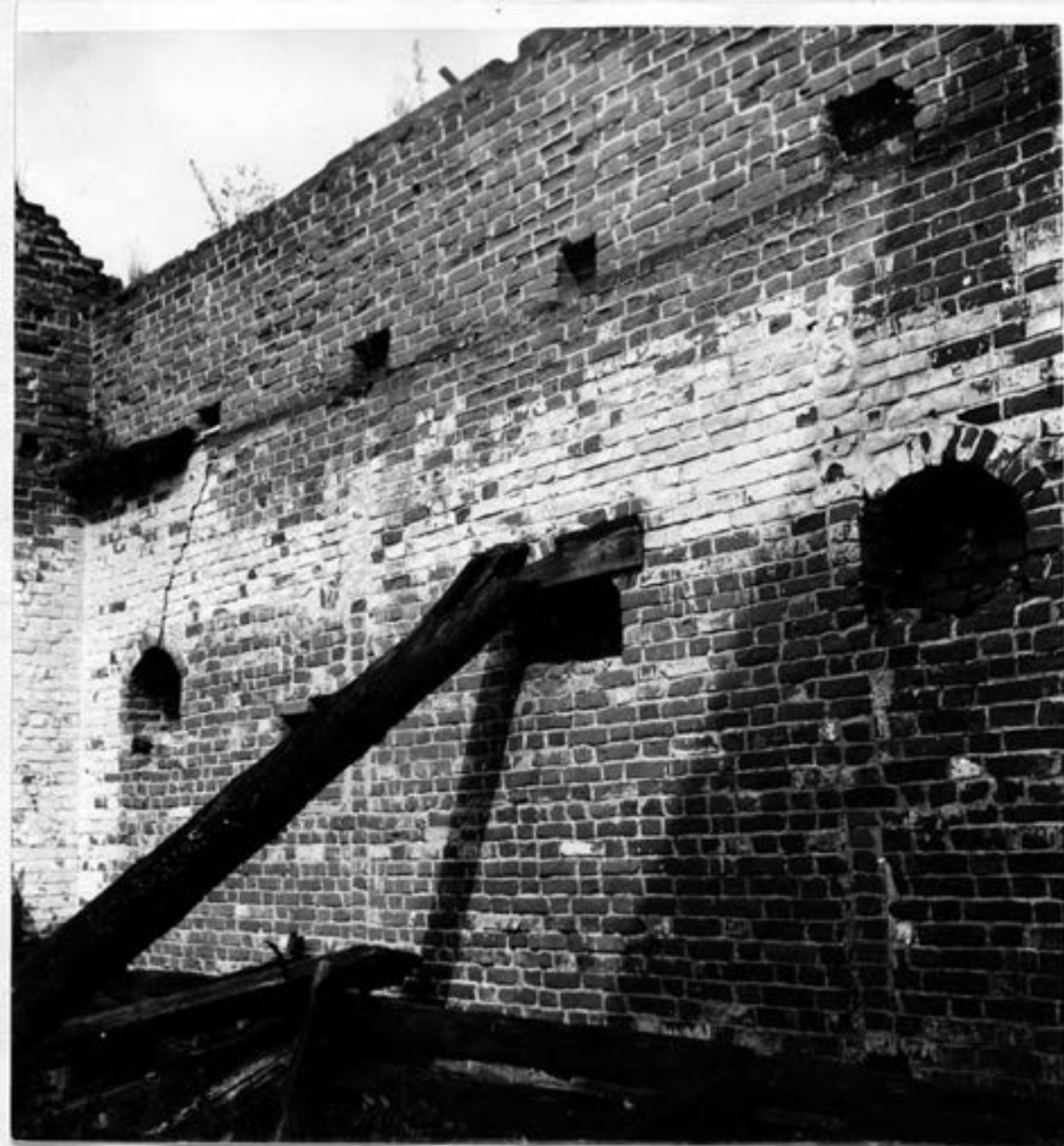


Усадьба Алешково. Котикий двор.
начало XIX в.

Московская обл., Сушинский р-н,
д. Алешково

Центральная часть главного корпуса
Фото Разумовского Ф.В.

1988.



Усадьба Алешково. Котельный двор
начала XIX в.

Московская обл., Ступинский р-н,
д. Алешково

Северная стена главного корпуса
Фото Фазуловского Я. В.

1988г.



Усадьба Алешково. Котельный двор.
начало XIX в.

Московская обл., Сухиничский р-н,
д. Алешково

Фрагмент мавританского фасада
фото Рагуновского Ф. В.
1988г.



Заруба Аleshково. Котиний двор.
начало XIX в.

Московская обл., Суринский р-н,
д. Аleshково

Фрагмент главного фасада
фото Газумовского Ф. В.
1988г.



Усадьба Алешково. Котини двор.

начало XIX в.

Московская обл., Ступинский р-н,
д. Алешково

Вид с севера

Фото Габуловского Ф. В.
1982



Усадьба Алешково. Конный двор.
начало XIX в.

Московская обл., Ступинский р-н,
д. Алешково

Общий вид с юга
фото Фазуловского Ф. В.

1985г.



Усадьба Мешково. Конный двор.
начало XIX в.

Московская обл., Ступинский р-н,
д. Мешково

Общий вид с юго-запада
фото Даруловской ф.в.
1985.



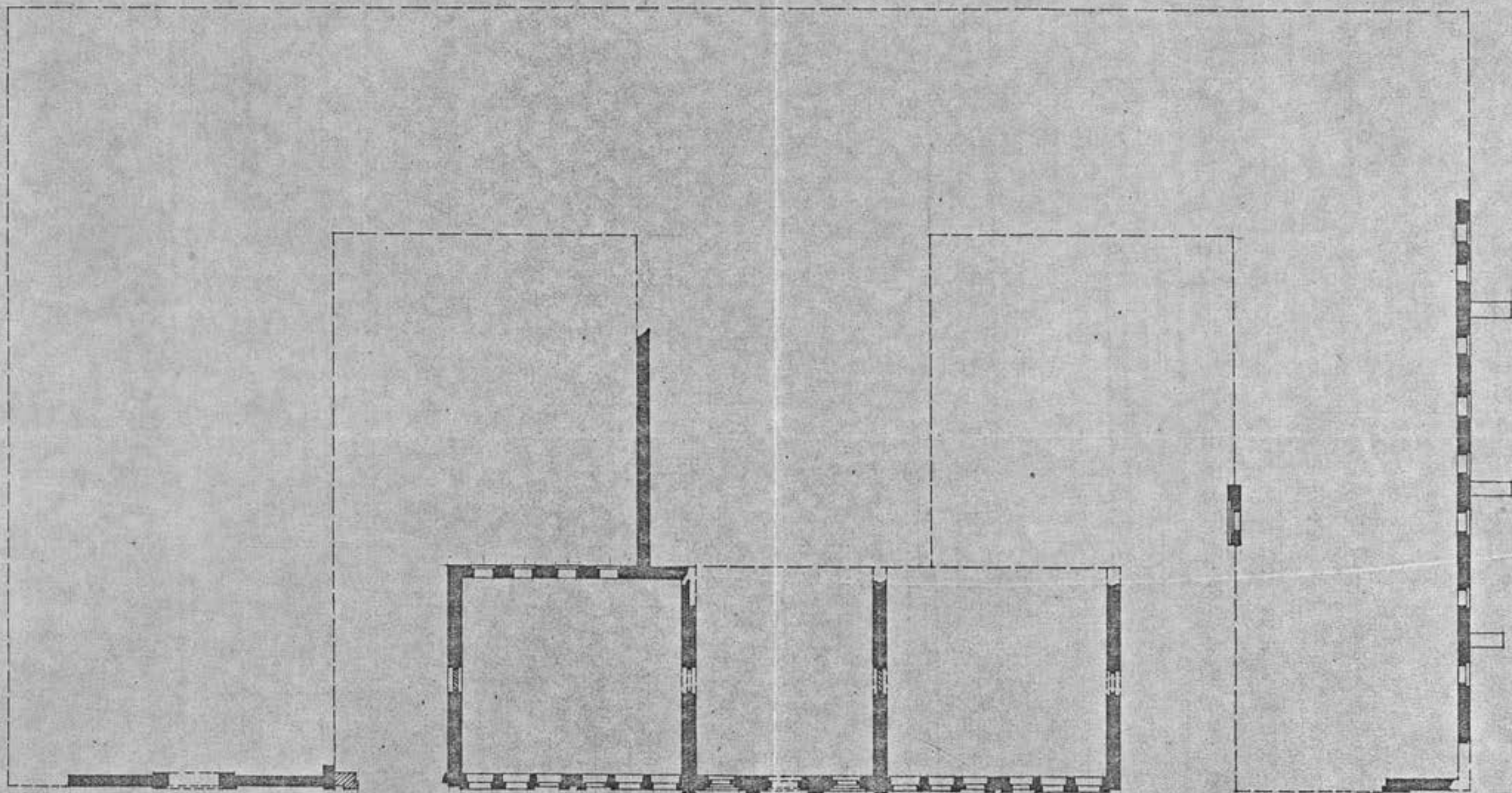
Усадьба Аleshkovo. Котный двор.
начало XIX в.

Московская обл., Сокольский р-н,
д. Аleshkovo

Южная стена мавзолея
фото Дзудовского Ф. В.
1988г.

Московская обл., Ступинский р-н,
д. Алешково.
Усадьба Алешково. Конный двор.
Начало XIX века.

85

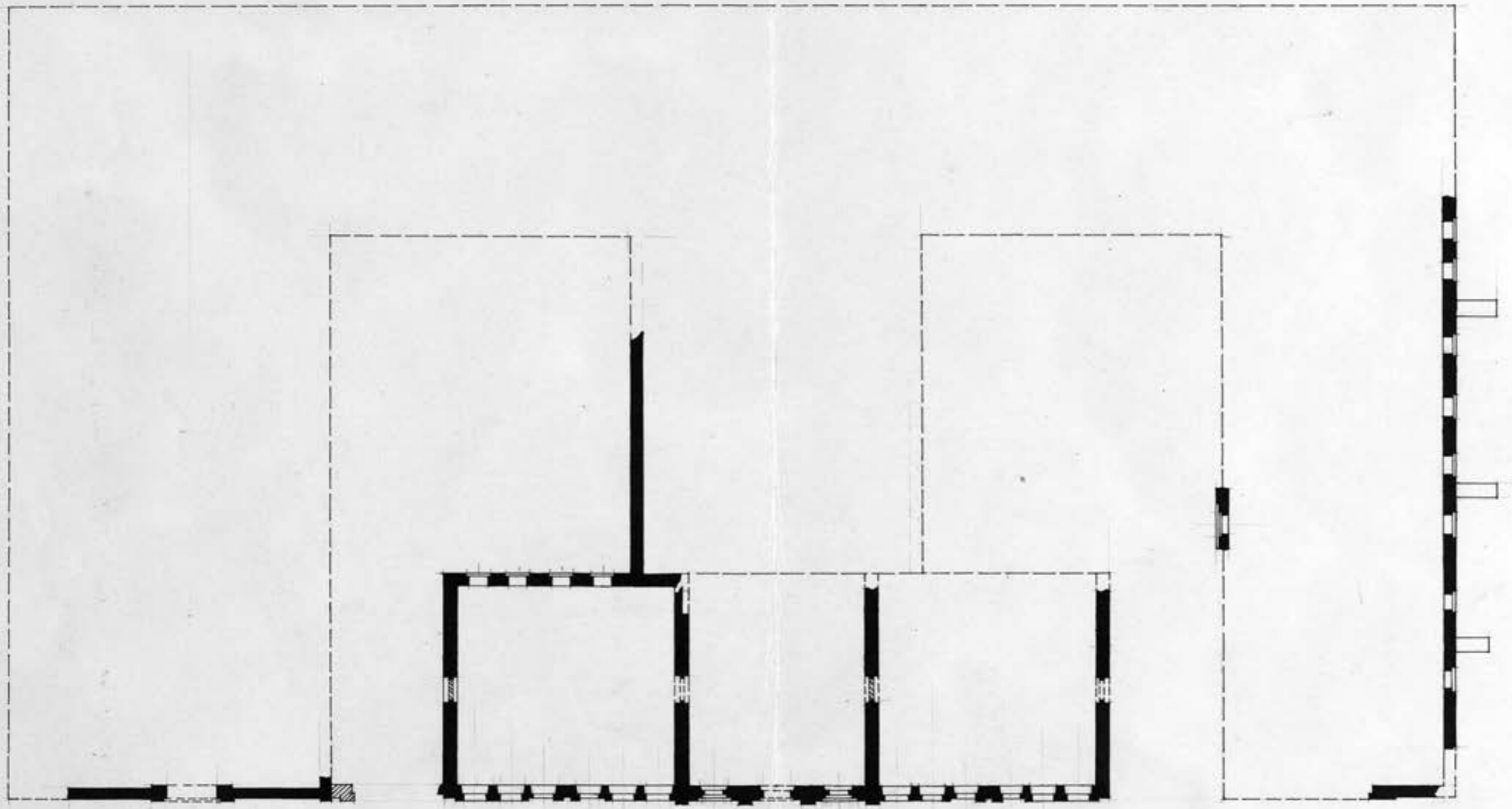


0 10 м

Обмер Ф.В. и А.А. Разумовских, 1987 г.

Московская обл., Ступинский р-н,
д. Алешково.
Усадьба Алешково. Конный двор.
Начало XIX века.

85.



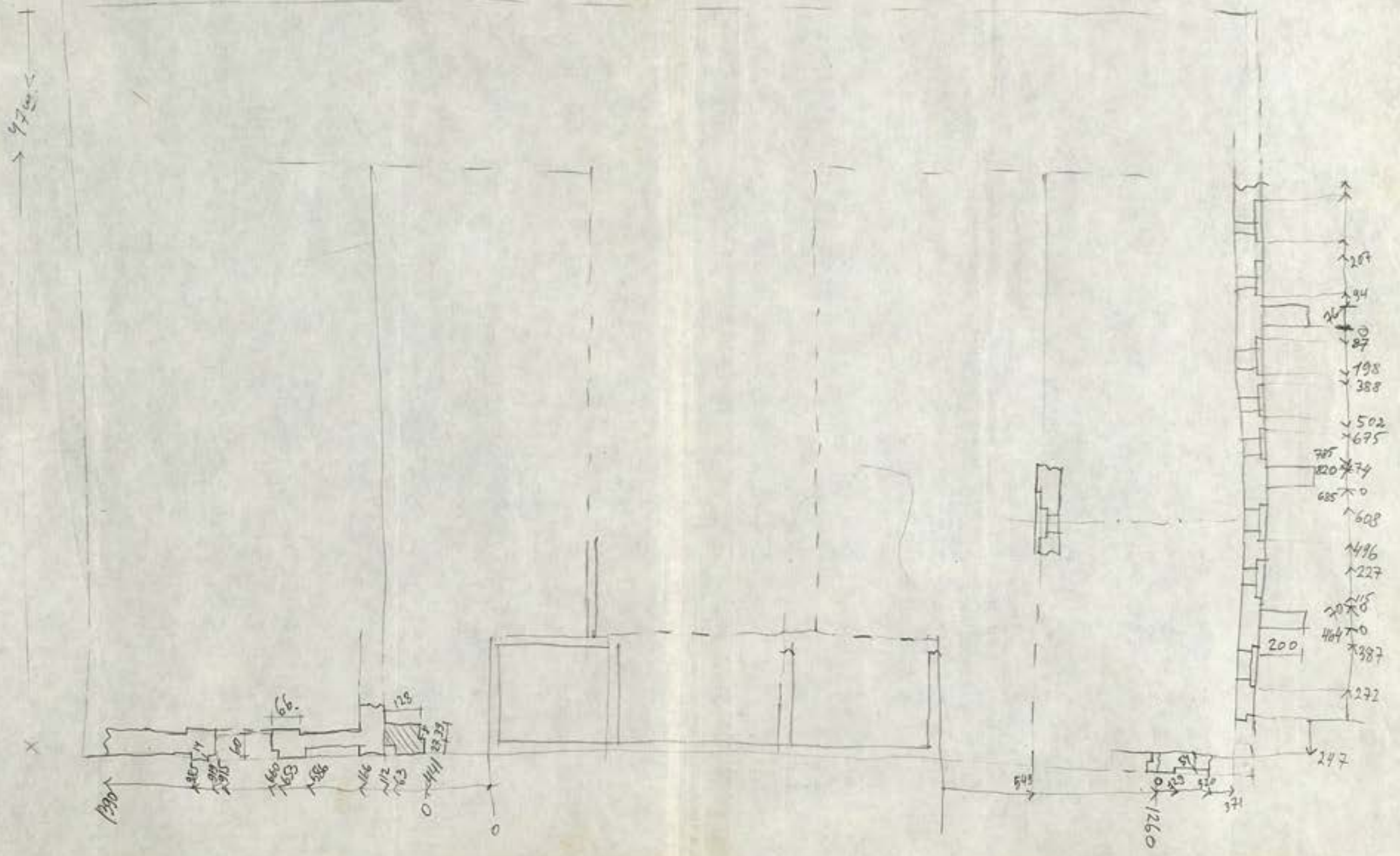
Обмер Ф.В. и А.А. Разумовских, 1987 г.

Александрово
Котловый котел

83

Московский обл.
Саратовский р-он.
г. Александрово

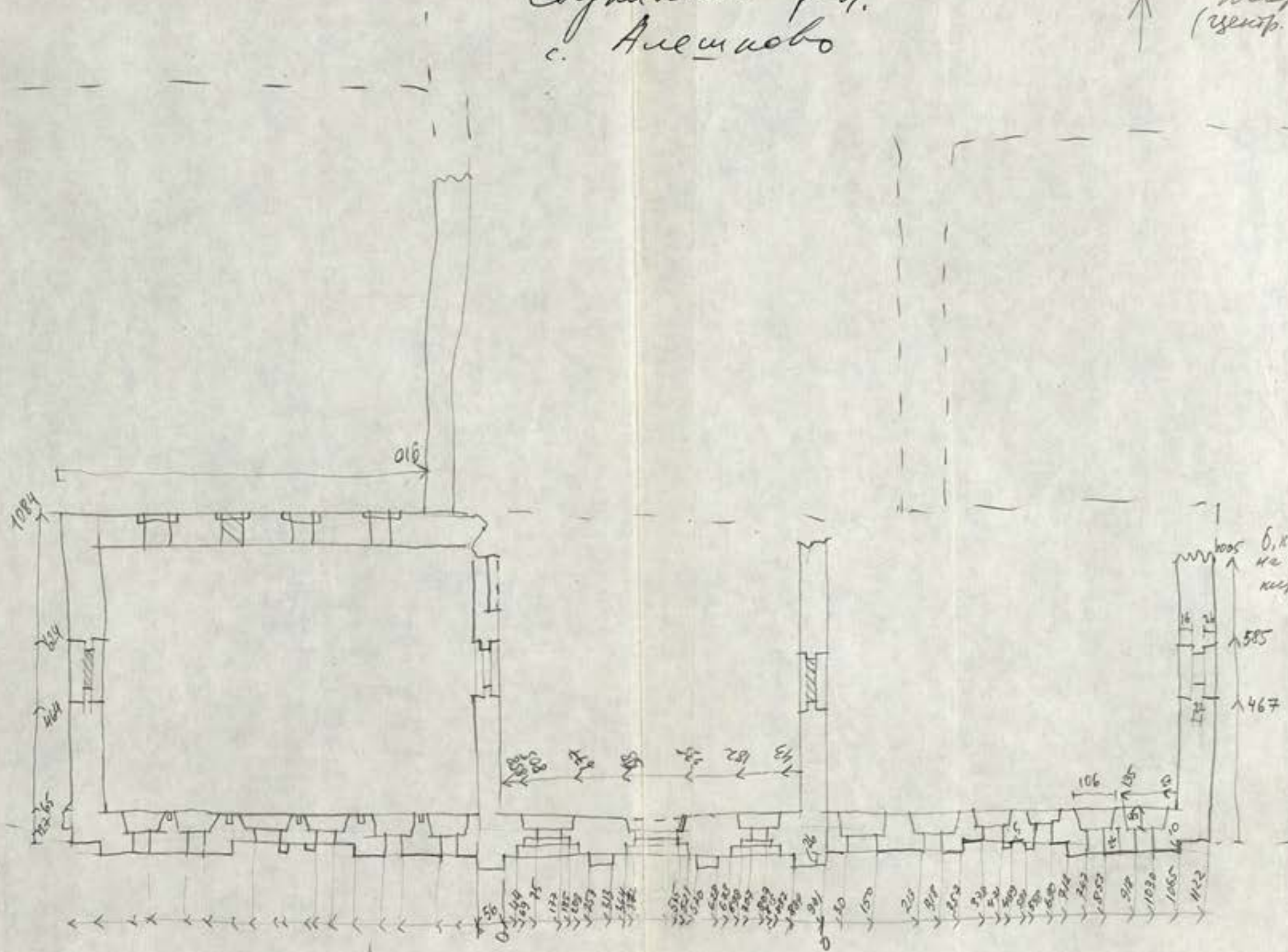
градостр Александрово
Котловый котел Александрово



Мончегорск обл.
Сыктывинский р-н.
с. Алушково

Алушково

С1
↑
Котловый
Двор
(центр. часть)



б.к. плиты, насти
на фундаменте
размер 26x13x7