

ПАМЯТНИКИ ИСТОРИИ И КУЛЬТУРЫ СССР (недвижимые)

СОЮЗНАЯ РЕСПУБЛИКА Р С Ф С Р

Главное управление по охране памятников истории и культуры

(наименование республиканского органа-памятников)

МН РСФСР

П А С П О Р Т

I. НАИМЕНОВАНИЕ ПАМЯТНИКА

Усадьба Алешково. Северный флигель.

II. ТИПОЛОГИЧЕСКАЯ
ПРИНАДЛЕЖНОСТЬ

памятник
археологии

памятник
истории

памятник
архитектуры

памятник монумент. иск-ва

7/2/

III. ДАТИРОВКА ПАМЯТНИКА (или дата исторического события, с которым связано возникновение памятника—для памятников истории)

конец XVIII - начало XIX века

IV. АДРЕС (местонахождение) ПАМЯТНИКА

Московская обл., Ступинский р-н., д. Алешково.

(АССР, край, область, район, автономная обл.)

От Москвы с Павелецкого вокзала до станции Белопесоцкая, далее автобусом

национальный округ, населенный пункт; пути подъезда)

до остановки Суково, далее пешком 4 км.

V. ХАРАКТЕР
СОВРЕМЕННОГО
ИСПОЛЬЗОВАНИЯ

по первонач. назначению

культурно-просветит.

туристско-экскурсион.

лечебно-оздоровительн.

жилое помещения

хозяйственное

не используется

музей
библ.
клуб

больн.
санат.
дотд.

учреждение
торгов.
промышл.
склад

+

ПРИЛОЖЕНИЯ:

Фото общего вида— I

Фото фрагментов— I

Генплан—

Обмеры: план— I

фасад—

разрез—

Схематический план

охранной зоны—

VI. ИСТОРИЧЕСКИЕ СВЕДЕНИЯ

- а) $\left\{ \begin{array}{l} \text{для памятников археологии} \\ \text{для памятников истории} \\ \text{для памятников архитектуры} \\ \text{и монументального искусства} \end{array} \right.$
- история возникновения, кем и когда производились разведки и раскопки, место хранения коллекций.
 - история возникновения; краткая характеристика событий и лиц, в связи с которыми объект приобрел значение памятника.
 - автор, строитель, заказчик, история создания.

Никаких документальных сведений о жилых и хозяйственных постройках усадьбы Алешково обнаружить пока не удалось. Датировка северного флигеля концом XVIII – началом XIX века проведена ориентировочно по стилистическим признакам.

Учитывая то, что флигель и отходящая от него крытая, ныне почти утраченная галерея сложена из разного по размерам кирпича /кирпич флигеля – 22х14,5х5,5; кирпич галереи – 30х13х6,5/, имеют разное по характеру архитектурное решение; можно сделать предположение о их разновременном строительстве. Вероятно, флигель построен в конце XVIII века; т.е. несколько раньше, чем галерея, появившаяся в начале XIX столетия.

б) перестройки и утраты, изменившие первоначальный облик памятника.

Флигель находится в руинированном состоянии. Сохранились только сильно поврежденные наружные стены, от крытой галереи сохранился небольшой фрагмент стены.

в) реставрационные работы (общая характеристика, время, автор, место хранения документации)

Не проводились.

VII. ОПИСАНИЕ ПАМЯТНИКА

для памятников археологии	—характер культурного слоя, важнейшие находки,
а) { для памятников истории	—характеристика памятника, наличие текст и время установления мемориальной доски.
	—основные особенности планировочной, композиционно-пространственной структуры и конструкций; характер декора фасадов и интерьеров; наличие живописи, скульптур, прикладного искусства; строительный материал, основные габариты.
для памятников монумент. иск-ва	—основные особенности композиционного и колористического решения; тексты, материал, техника, размер.

Северный флигель является частью единого классицистического жилого комплекса усадьбы Алешково, включающего также главный дом с крытыми галереями и южный флигель. Планировка комплекса симметрична: оба флигеля поставлены по сторонам главного дома, их прямоугольные объемы вытянуты вдоль склона, образуя фронтальную композицию. При этом главный дом незначительно, на ширину флигелей, выдвинут вперед, в пространство парадного двора.

Одноэтажный флигель выстроен из кирпича на белокаменном цоколе и первоначально был оштукатурен. Флигель почти лишен архитектурной обработки и только главный фасад, выходящий на парадный двор, украшен круглыми окнами в квадратных филенках, устроенными по сторонам входа. Отмеченная группа проемов фиксирует композиционный центр фасада; этот центр не совпадает с геометрическим центром фасада, так как проемы сдвинуты в сторону главного дома.

Прочие окна — большие, прямоугольные с клинчатыми перемычками и белокаменными блоками, подложенными под металлические подставы. Углы флигеля обработаны широкими лопатками; здание опоясывает упрощенный антаблемент.

Флигель был покрыт двухскатной кровлей, на что указывают фронтоны на его боковых фасадах. Во фронтонах устроено по одному полукруглому слуховому окну.

Флигель планировочно разделен на две изолированные капита-



/см. приложение/

б) общая оценка общественной, научно-исторической и художественной значимости памятника.

Важный элемент классицистического усадебного ансамбля, образец жилой архитектуры рубежа XVIII — XIX века, почти лишенной декоративной обработки.

VIII. ОСНОВНАЯ БИБЛИОГРАФИЯ, АРХИВНЫЕ ИСТОЧНИКИ, ИКОНОГРАФИЧЕСКИЙ МАТЕРИАЛ.

Памятники архитектуры Московской области. Каталог в 2-х тт., Т. 2, М., 1975. с. 99, 100.

XI. ТЕХНИЧЕСКОЕ СОСТОЯНИЕ

		хорошее	среднее	плохое	аварийное
характеристика общего состояния:					
для памятников археологических	культурного слоя				
	важнейших находок				
для памятников архитектуры и истории	конструкций				+
	стен				+
	покрытий				+
	потолков				+
	пола				+
	декора фасадов				+
	интерьеров				
в интерьере:	живописи				
	скульптуры				
	приклад. искусства				
для памятников монументального искусства	цоколя				
	постаментов				
	скульптур				
	грунта				
	красочного слоя				

X. СИСТЕМА ОХРАНЫ

а) категория охраны

союзная	республ.	местная	не состоит
	+		

б) дата и № документа о принятии под охрану Памятник республиканского значения

Постановление СМ РСФСР от 04.12.74 г.

в) границы охранной зоны регулирования застройки (краткое описание со ссылкой на утверждающий документ)

Не усановлены

г) балансовая принадлежность и конкретное использование

Не используется

д) дата и № охранного документа

Дата составления паспорта

1 марта 1990.

Составитель Разумовский Ф.В.
(Ф., и., должность или профессия)

(подпись)

Инспектор по охране памятников

М. П.

(подпись)

ПРИЛОЖЕНИЕ № I

К Паспорту: Усадьба Алешково. Северный флигель.

УП а /продолжение/

ной поперечной стеной неравные части: большую южную и меньшую северную. Так как в настоящее время во флигеле сохранились одни лишь капитальные стены, о его планировке приходится судить лишь в общих чертах. Южная часть включает три разновеликих помещения, примыкающих к выходящим на главный фасад сеням. Среднее помещение /вероятно, это кладовая/ перекрыто коробовым четырехлестковым сводом, помещение освещается только из сеней двумя небольшими окнами, расположенными по сторонам входа. Меньшая северная часть флигеля, в свою очередь, разделена на два неравных помещения: небольшие сени с окном в парк и комнату за парадным фасадом.

На южном фасаде флигеля сохранились следы примыкания крытой галереи и небольшой фрагмент ее стены. В обращенном к парадному двору фасаде галереи был повторен мотив аркады, использованный в монументальной усадебной ограде. Широкие аросные ниши с рустованными архивольтами и замками чередовались с широкими лопатками. Фасад, обращенный к парку, был почти лишен архитектурной обработки.

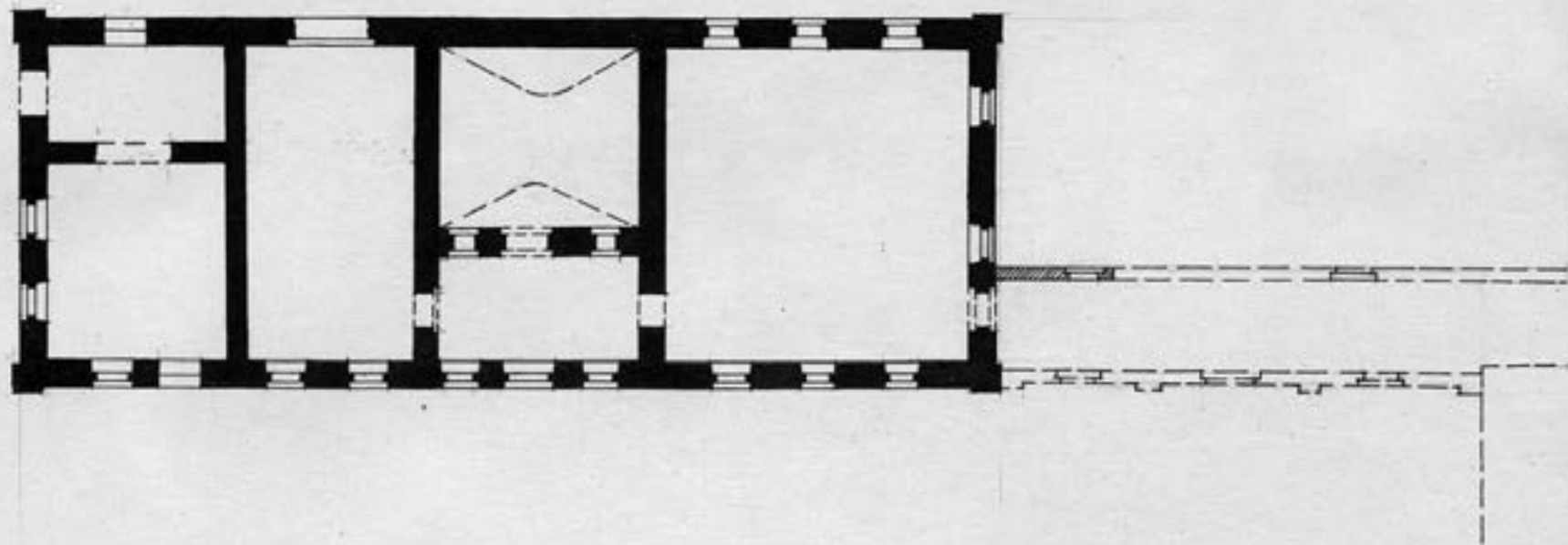
Московская обл, Ступинский р-н,

д. Алешково.

Усадьба Алешково.

Северный флигель.

к. XVIII - н. XIX вв.



0 10 м

Обмер Ф.В. и А.А. Разумовских, 1987 г.



Усадьба Аleshkovo. Северный фронталь.
конец XVIII - начало XIX в.в.
Московская обл., Ступинский р-н,
д. Аleshkovo

Вид со стороны парадного двора
фото Голушовского Ф.В.
1988г.



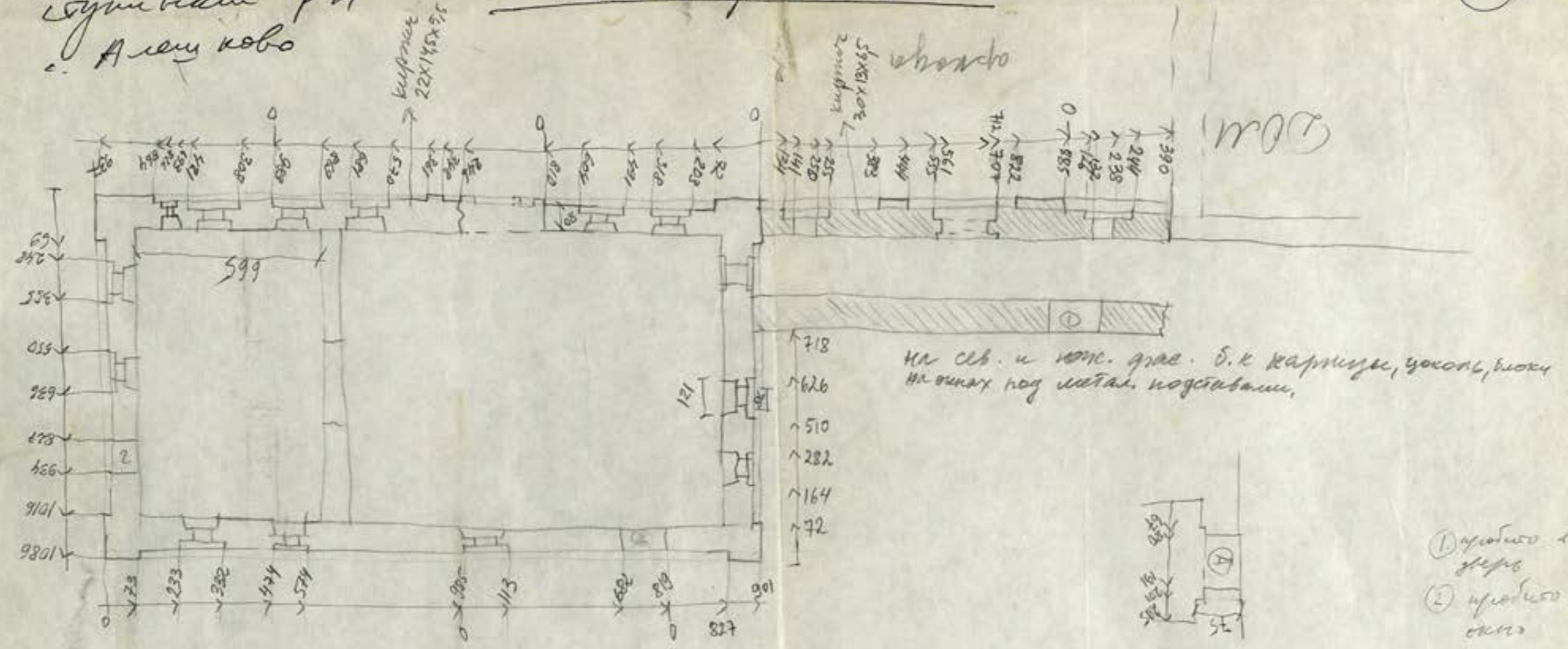
Усадьба Алешково. Северный фронтон.
конец XVIII - начало XIX в.в.

Московская обл., Ступинский р-н,
д. Алешково

Фрагмент мавного фасада
Фото Габуловского Ф. В.
1988г.

Можеби е да,
суми на р-и
Алеу ково

Южни фронт



северни фронт

