

МИНИСТЕРСТВО КУЛЬТУРЫ СССР

ПАМЯТНИКИ ИСТОРИИ И КУЛЬТУРЫ СССР
(недвижимые)СОЮЗНАЯ РЕСПУБЛИКА РСФСРГлавное управление по охране памятников истории и культуры
(наименование республиканского органа памятников)

МК РСФСР

П А С П О Р Т

I. НАИМЕНОВАНИЕ ПАМЯТНИКА

Усадьба Алешково. Церковь Успения.II. ТИПОЛОГИЧЕСКАЯ
ПРИНАДЛЕЖНОСТЬпамятник
археологиипамятник
историипамятник
архитектуры

памятник монумент. иск-ва

7/4/

III. ДАТИРОВКА ПАМЯТНИКА (или дата исторического события, с которым связано возникновение памятника—для памятников истории)

1819 г.

IV. АДРЕС (местонахождение) ПАМЯТНИКА

Московская обл. Ступинский р-н., д. Алешково.

(АССР, край, область, район, автономная обл.)

От Москвы с Павелецкого вокзала до станции Белопесоцкая, далее автобусом

национальный округ, населенный пункт, пути подъезда)

до остановки Суково, далее пешком 4 км.V. ХАРАКТЕР
СОВРЕМЕННОГО
ИСПОЛЬЗОВАНИЯ

по первонач. назначению

культурно-просветит.

туристско-экскурсион.

лечебно-оздоровительн.

жилищно-помещенн.

хозяйственно-

не используется

музей
библ.
клуббольн.
санат.
дотд.учреждение
торгов.
промышл.
склад

+

ПРИЛОЖЕНИЯ:

Фото общего вида— 5

Фото фрагментов— 3

Генплан—

Обмеры: план— I

фасад—

разрез—

Схематический план

охранной зоны—

VI. ИСТОРИЧЕСКИЕ СВЕДЕНИЯ

- а) $\left\{ \begin{array}{l} \text{для памятников археологии} \\ \text{для памятников истории} \\ \text{для памятников архитектуры} \\ \text{и монументального иск-ва} \end{array} \right.$
- история возникновения, кем и когда производились разведки и раскопки, место хранения коллекций.
 - история возникновения: краткая характеристика событий и лиц, в связи с которыми объект приобрел значение памятника.
 - автор, строитель, заказчик, история создания.

Церковь Успения выстроена в усадьбе Алешково в 1819 году.

В это время усадьба находилась во владении А.И.Новиковой.

Кирпичная ограда с воротами и сторожкой сооружена во второй половине XIX века.

- б) перестройки и утраты, изменившие первоначальный облик памятника.

Утрачено завершение колокольни, главка храма; частично разрушены боковые портики; вскрыты и частично разобраны полы. Кровля находится в аварийном состоянии.

- в) реставрационные работы (общая характеристика, время, автор, место хранения документации)

Не проводились

VII. ОПИСАНИЕ ПАМЯТНИКА

для памятников археологии	—характер культурного слоя, важнейшие находки,
а) { для памятников истории	—характеристика памятника, наличие текст и время установления мемориальной доски.
	—основные особенности планировочной, композиционно-пространственной структуры и конструкций; характер декора фасадов и интерьеров; наличие живописи, скульптуры, прикладного искусства; строительный материал, основные габариты.
для памятников монумент. иск-ва	—основные особенности композиционного и колористического решения; тексты, материал, техника, размер.

Успенская церковь поставлена в центральной части усадебного ансамбля между жилым комплексом, парком и конным двором. Размещенная на стыке различных функциональных зон усадьбы, церковь композиционно сочленяет отдельные группы усадебных зданий в единый ансамбль. Церковь выстроена из кирпича /26х13х8 см./, оштукатурена поздней цементной штукатуркой; цоколь, карниз и другие детали фасадов выполнены из белого камня.

Композиция храма с двумя равновеликими приделами симметрична относительно продольной и поперечной осей благодаря наличию западных апсидальных выступов, соответствующих восточным алтарным полукружиям. Центральный объем, ширина которого несколько больше боковых придельных объемов, завершен массивным барабаном с куполом, барабанчиком и главкой /утрачена/. Крытый неширокий переход соединяет храм с трехъярусной колокольней.

В убранстве фасадов здания использованы формы русского классицизма. Северный и южный фасады храма оформлены четырехколонными портиками римско-дорического ордера с треугольными фронтонами. На фаса-

дах равномерно размещены большие прямоугольные окна с простыми /см. приложение/

Выразительный памятник стиля классицизма начала XIX века, редкий по композиции образец усадебных храмов, тип которых развивался с конца 70-х годов XVIII века.

VIII. ОСНОВНАЯ БИБЛИОГРАФИЯ, АРХИВНЫЕ ИСТОЧНИКИ, ИКОНОГРАФИЧЕСКИЙ МАТЕРИАЛ.

И.А.Благовещенский. Краткие сведения о всех церквах Московской епархии. М., 1874. с. 45.

"Московское дворянство в 1812 г.", М., 1912.с. 266

/см. приложение/

XI. ТЕХНИЧЕСКОЕ СОСТОЯНИЕ

		хорошее	среднее	плохое	аварийное
характеристика общего состояния:					
для памятников архео-	культурного слоя				
логии	важнейших находок				
для памятников архитек-	конструкций		+		
туры и истории	стен		+		
	покрытий				+
	потолков			+	
	пола				+
	декора фасадов			+	
	интерьеров				+
					+
в интерьере:	живописи				
	скульптуры				
	прика, иск-ва				
для памятников мону-	цоколя				
ментального искусства	постаментов				
	скульптур				
	грунта				
	красочного слоя				

X. СИСТЕМА ОХРАНЫ

а) категория охраны

союзная	республ.	местная	не состоит
	+		

б) дата и № документа о принятии под охрану Памятник республиканского значения.

Постановление СМ РСФСР от 04.12.74. г.

в) границы охранной зоны регулирования застройки (краткое описание со ссылкой на утверждающий документ)

Не установлен

г) балансовая принадлежность и конкретное использование

Не используется

д) дата и № охранного документа

Дата составления паспорта

I марта 1990.

Составитель Разумовский Ф.В.

(Ф. и. должность или профессия)

(подпись)

Инспектор по охране памятников

М. П.

(подпись)

ПРИЛОЖЕНИЕ № I

к Паспорту: Усадьба Алешково. Церковь Успения
Московская обл. Ступинский р-н., д. Алешково

УП а /продолжение /

подоконниками. Окна забраны металлическими решетками, составленными из вертикальных прутьев, перехваченных поперечными связями. Над окнами помещены круглые медальоны. По сторонам портиков стены храма обработаны вертикальными полосками руста, которые фиксируют примыкающие скругленных частей к прямым участкам фасадов.

Декоративное оформление ротонды состоит из расположенных по странам света в плоских нишах тройных окон с полуколонками /восточное окно ложное/; между ними размещены простые прямоугольные окна. Основание ротонды отделено нешироким карнизом, завершена ротонда антаблементом.

Фасады перехода обработаны досчатым рустом с неглубокой нишей в центре. В нише размещена декоративная композиция, которая включает тройное окно, оформленное полуколонками. Последние попарно увенчаны антаблементами, между которыми переброшена арочка. Фасады центрального объема с апсидами завершены антаблементом, переходящим на переход и далее на первый ярус колокольни.

Колокольня сложена из трех разновеликих квадратных в плане объемов, нижний из которых прорезан по сторонам высокими арками входов. Средний и самый меньший по высоте ярус украшен треугольными разорванными фронтонами, наложенными на стены, и световыми люнетами. Верхний ярус звона оформлен сдвоенными колоннами, поставленными по сторонам высоких арок звона; колонны поддерживают антаблемент и треугольные фронтоны, завершающие композицию всех четырех фасадов колокольни. Купол и невысокий шпиль колокольни не сохранились.

Внутреннему пространству собственно храма придан единый и цельный характер, благодаря широким аркам, открывающимся из храма в приделы, алтарь и западный апсидный выступ. Арки, которые при помощи парусов несут купольную ротонду, опираются на угловые пилоны. Все апсидальные выступы перекрыты конхами, боковые приделы - коробовыми сводами.

В порталах боковых фасадов сохранились железные филеичатые двери. Филенки дверей украшены фигурными орнаментальными накладками в виде простого картуша с ромбом.

ПРИЛОЖЕНИЕ № 2

к Паспорту: Усадьба Алешково. Церковь Успения
Московская обл., Ступинский р-н., д. Алешково.

УП а /продолжение/

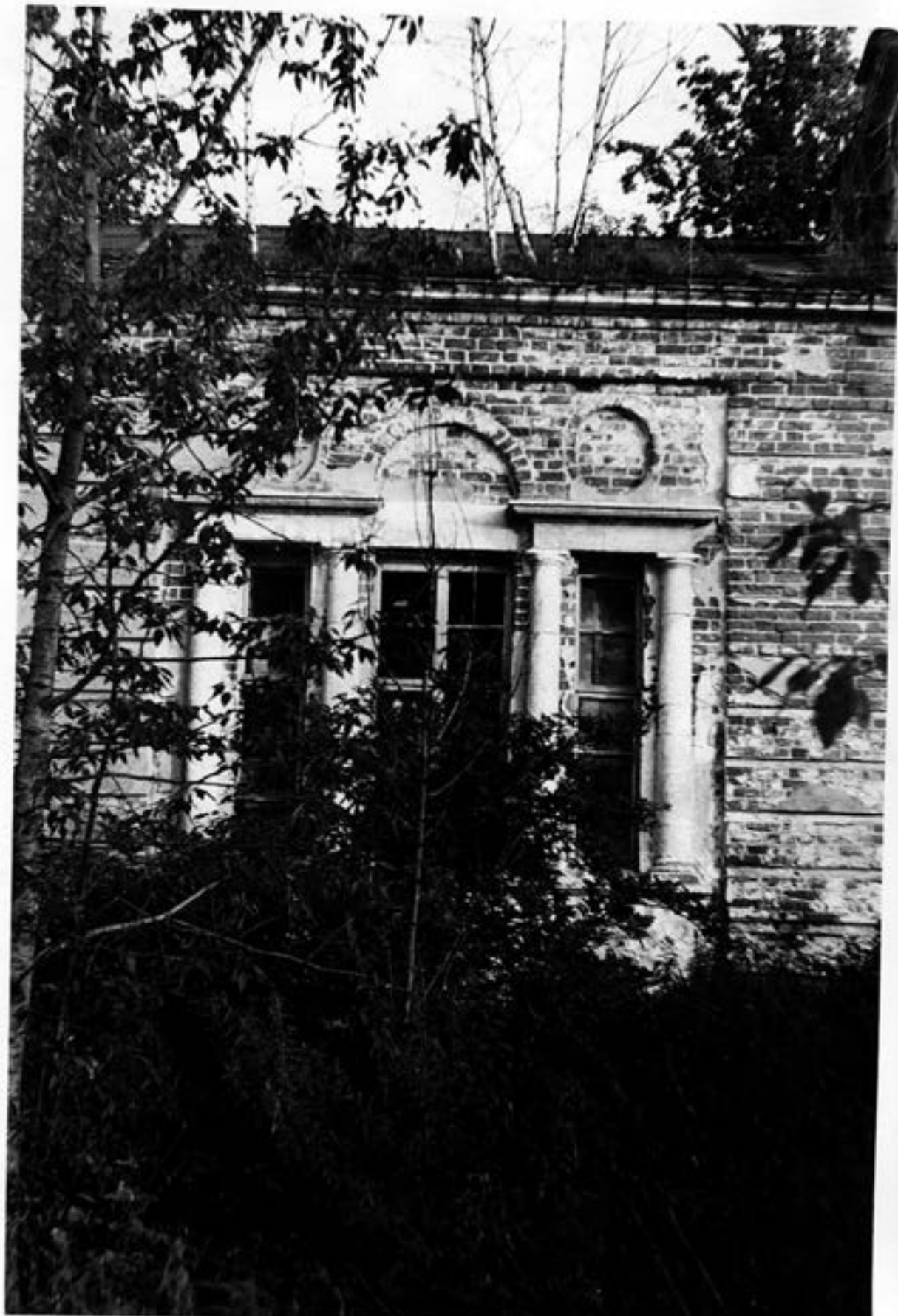
Камера калориферного отопления, устроенного во второй половине XIX века, находится в подвале, под западной частью главного объема. Вход в подвал - под южной папертью. Тогда же церковь была окружена кирпичной оградой, от которой сохранились кирпичные ворота и одноэтажная сторожка. /руины/. Ворота, получившие симметричную композицию, имеют вид трех разновеликих арок: большей центральной пологой арки и двух меньших боковых полуциркульных. Арки опираются на импосты. Над боковыми частями выведен прямой карниз, переходящий в плавно скругленную среднюю часть, повторяющую форму арки.



Усадьба Алешково. Церковь Троицкая.
1819.

Московская обл., Ступинский р-н,
дер. Алешково

Вып с юго-запада
фото Радушевского А.В.
1988.



Усадьба Алешково. Церковь Успения.
1819г.

Московская обл., Ступинский р-н,
дер. Алешково

Окно перехода
фото Фазуловского Ф. В.
1988г.



Усадьба Алешково. Церковь Иоанна.
1819.

Московская обл., Ступинский р-н,
д. Алешково

Юный фаянс
фото Разумовского Ф.В.
1988.



Усадьба Алешково. Церковь Троицкая
1819.

Московская обл., Ступинский р-н,
д. Алешково

Колокольня

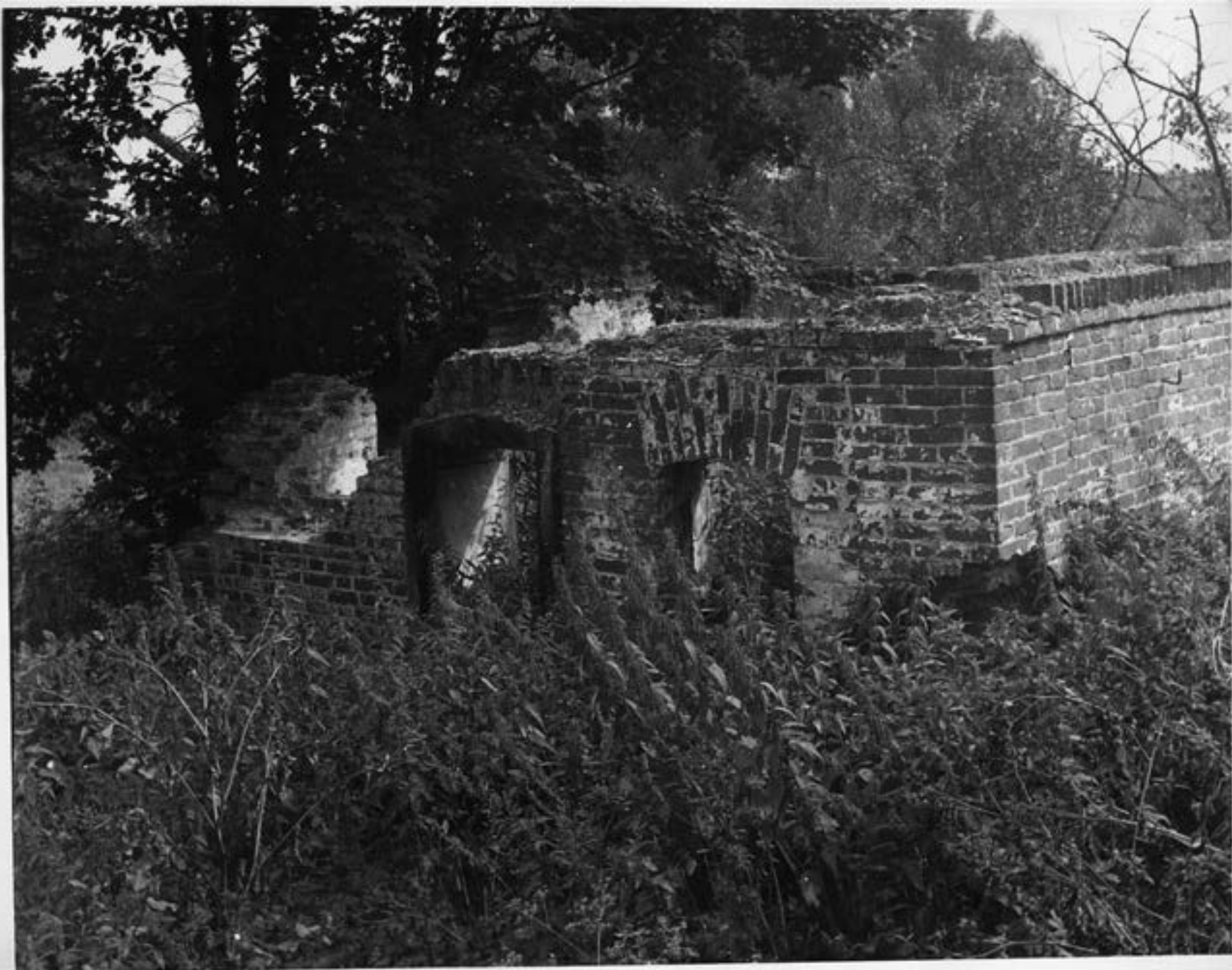
Фото Газумовского Ф. В.
1988.



Усадьба Алешково. Церковь Троицы,
1819.

Московская обл., Ступинский р-н,
дер. Алешково

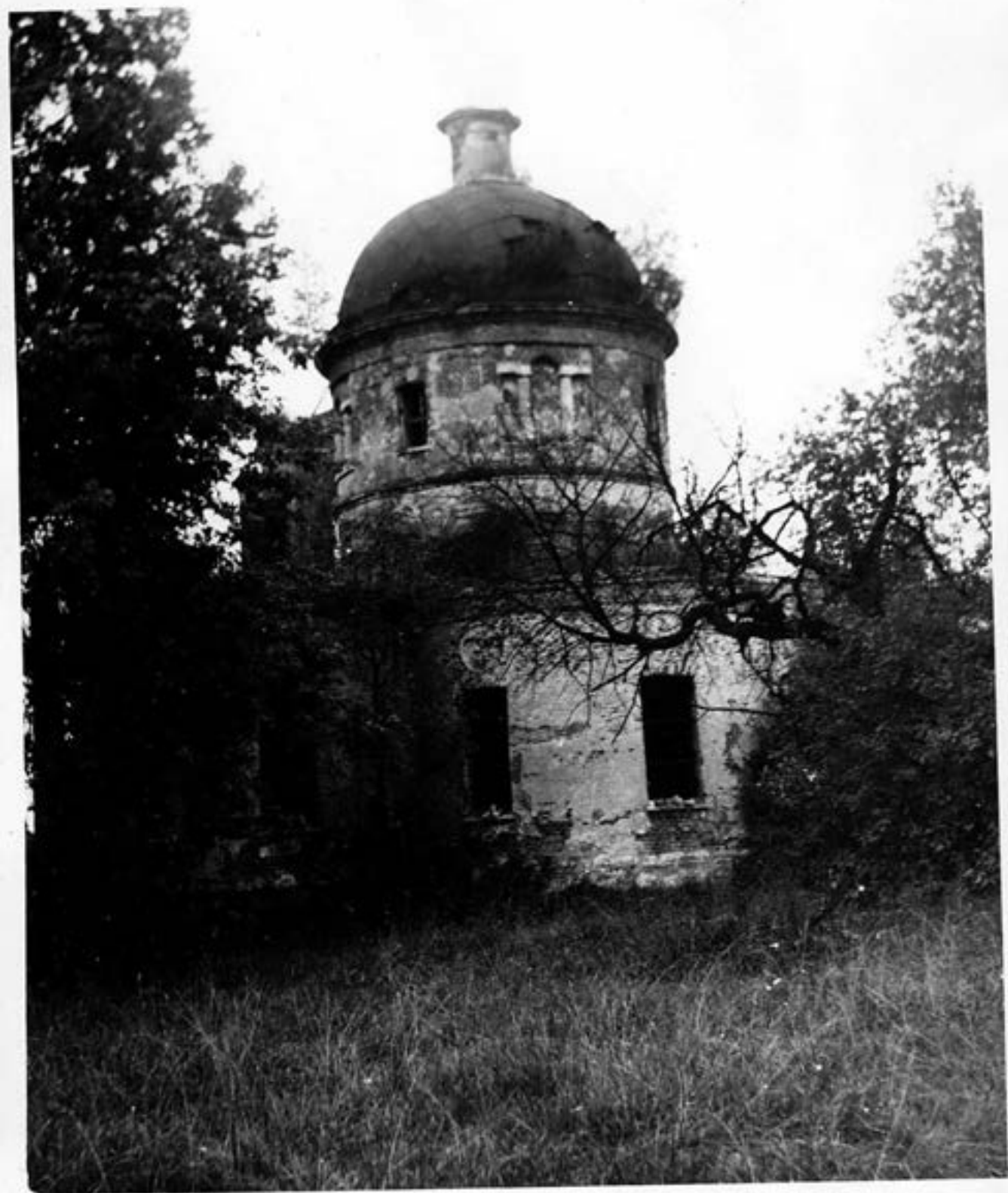
Северный портал
фото Газуловского Ф.В.
1988.



Усадьба Алешково
церковь Успения с воротами
и сторожкой
1819; 2-я пол. XIX в.

Московская обл. Ступинский р-н,
с. Алешково

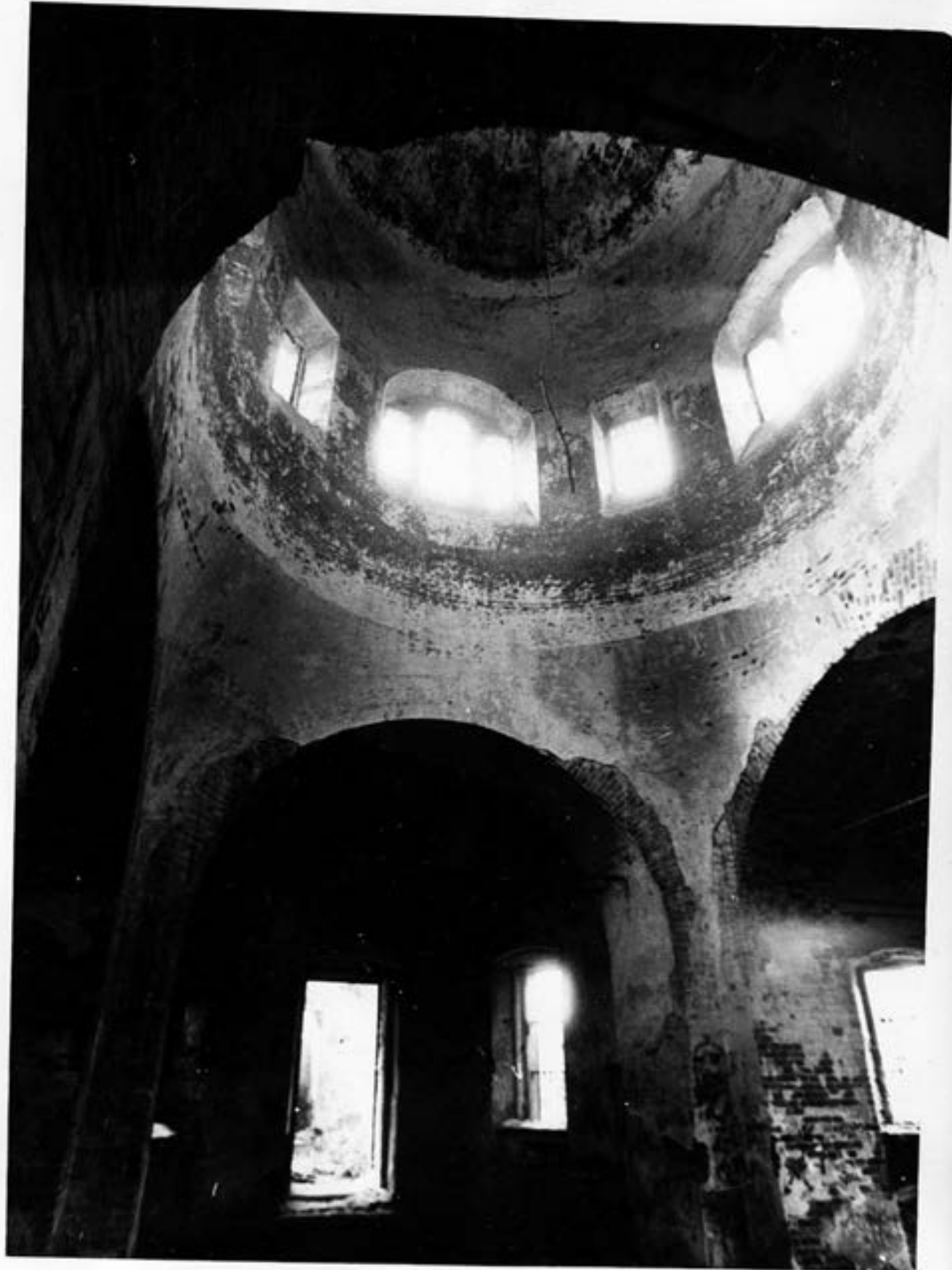
Фото Бакумовского 1988 г.



Усадьба Алешково. Церковь Усекения.
1819.

Московская обл., Ступинский р-н,
дер. Алешково

Восточный фасад
фото Разумовского А.В.
1988



Усадьба Алешково. Церковь Успения
1819.

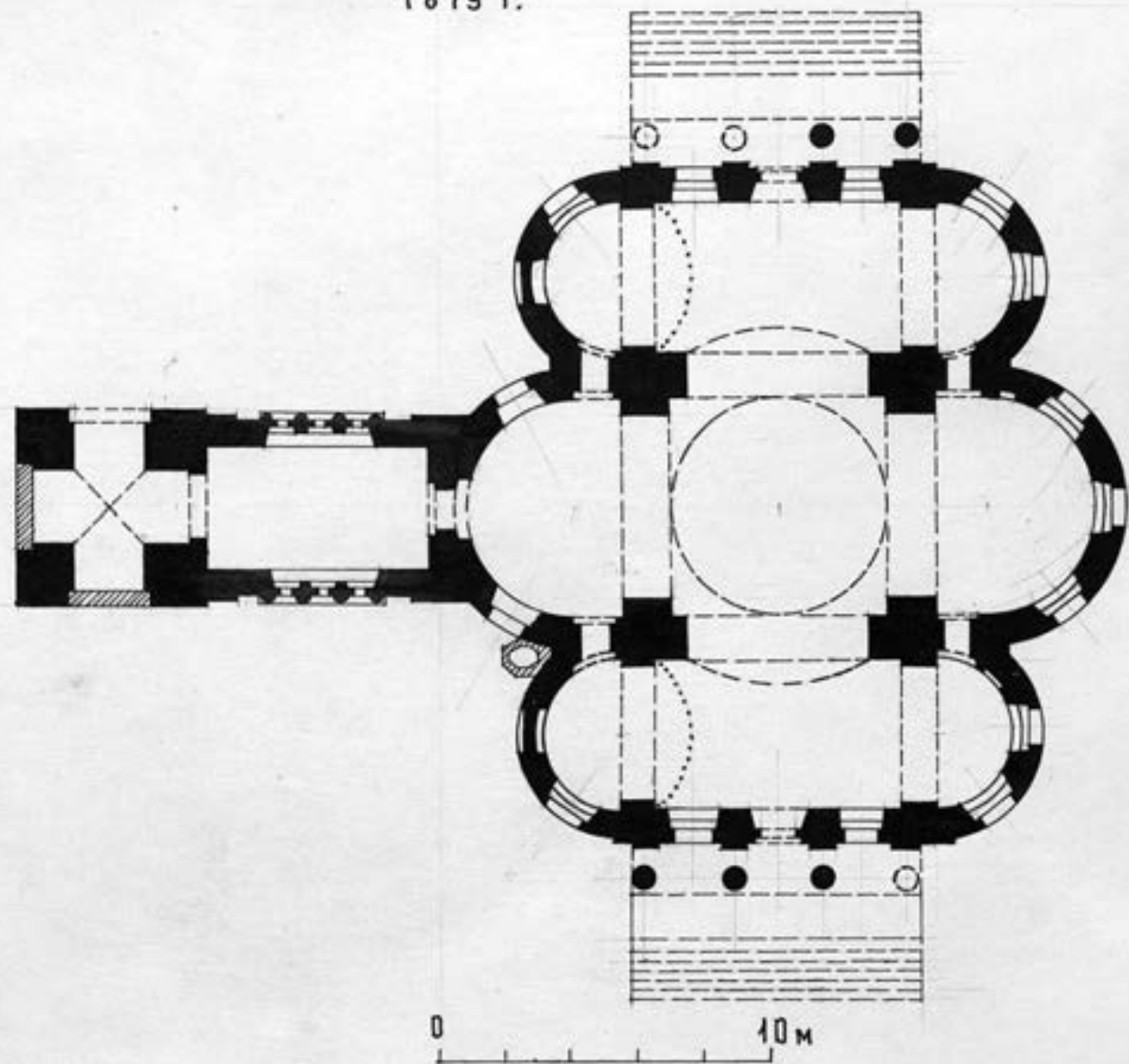
Московская обл., Ступинский р-н,
дер. Алешково

Интерьер

Фото Голушевского Ф. В.

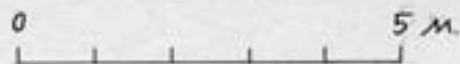
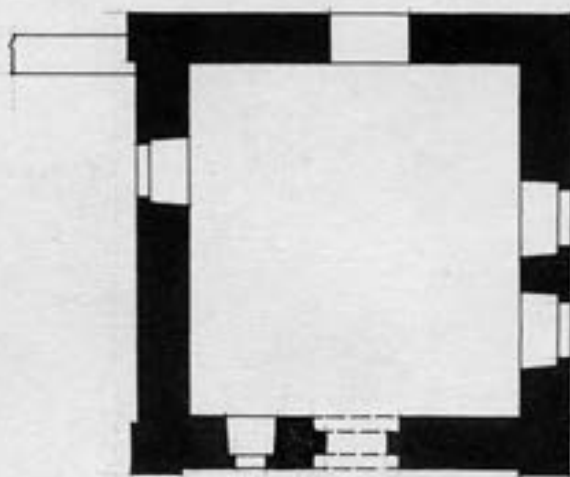
1988.

МОСКОВСКАЯ ОБЛ.,
СТУПЦИНСКИЙ Р-Н.
Д. АЛЕШКОВО
УСАДЬБА АЛЕШКОВО. ЦЕРКОВЬ УСПЕНИЯ.
1819 г.



ОБМЕР А.А. И Ф.В. РАЗУМОВСКИХ, 1987 г.

Московская обл., Ступинский р-н,
д. Алешково.
Усадьба Алешково.
Сторожка церковная.
Вторая половина XIX в.



Обмер Ф.В. и А.А. Разумовских, 1987г.

Московская обл., Ступинский р-н,
д. Алешково.

Усадьба Алешково.
Ворота церковные.
Вторая половина XIX в.

↓
С



0 5 м

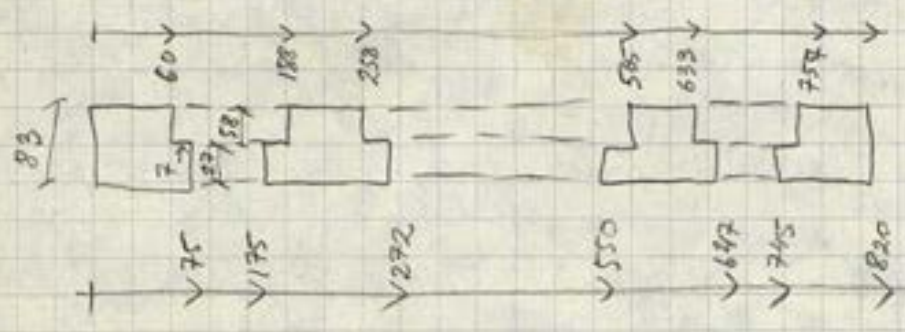
Обмер Ф.В. и А.А. Разумовских, 1987г.

Московская обл., Ступинский р-н.

д. Аленково

Аленково

ворота церкви со стороны



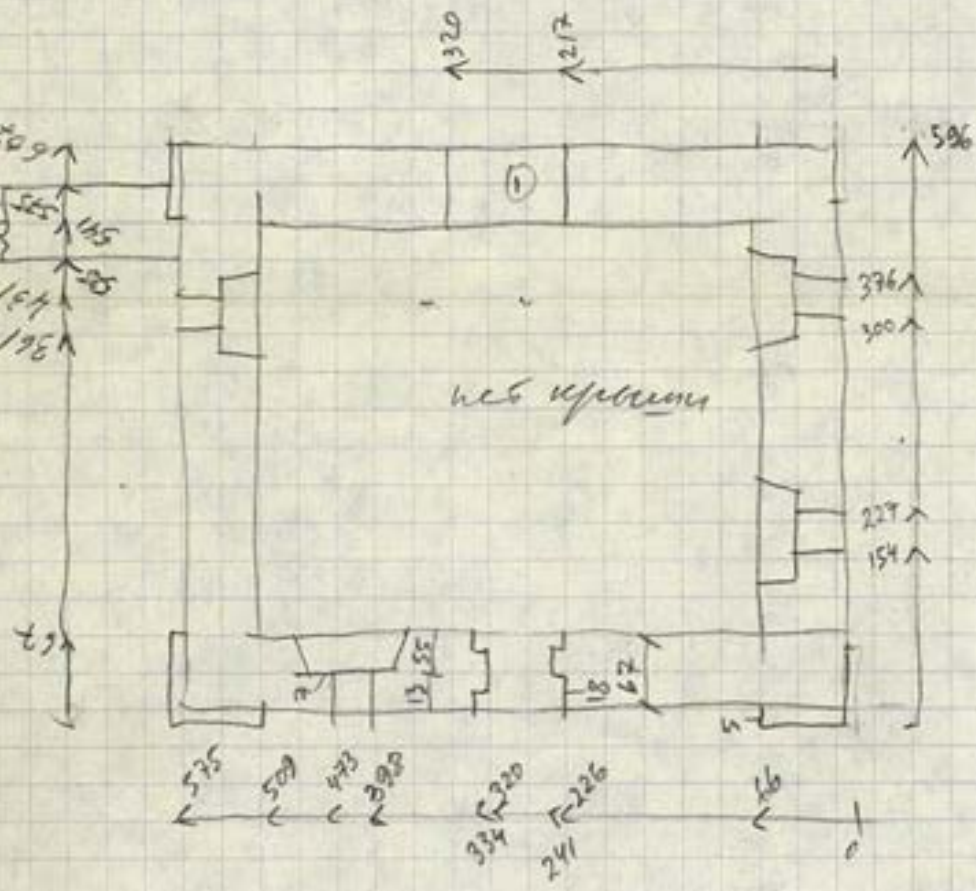
кирпич
270 x 125 x 70
с/к шпатель
и карнизный
указ

2 церковь 1 сторона

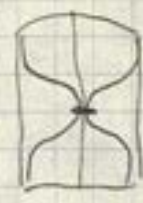
6 пол XIX

перемычка
окон
кирпич

определить высоту крыши церкви



1) крыльцо
кирпич
25 x 13 x 7



высота
окна
окна

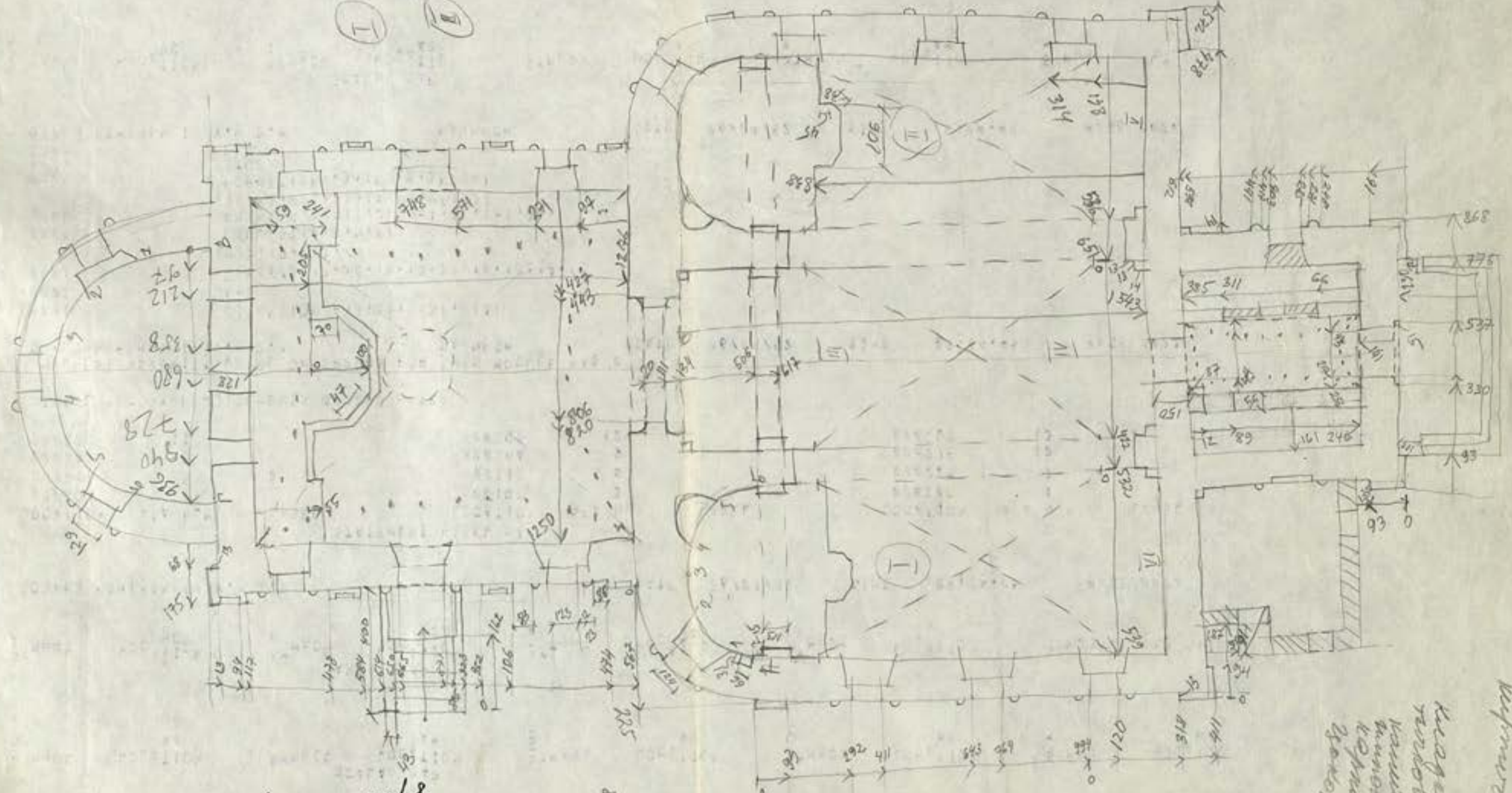
Бочарщина

106
133
145

В	17	= 936
1	257	923
2	422	885
3	643	762
4	760	644
5	896	423
6	935	260

- I Трехгерм. храм
- II Архологич.
- III Храм в честь Успения Преподоб.

- Холодно
- мраморная
- колоннада
- с верх. кр. ст.
- с фундам. I
- на ступенях
- внутри храма
- пещ. выступ
- 15 evidence II
- на чертах
- список, мурал
- Успен. Рр.
- на ступ. ступ.
- Проект
- с III - 14 ступеней
- с IV - на фундам.
- на чертах V
- Ступеня в центре
- ниже
- на чертах VI
- Бочарщина
- Нагорья



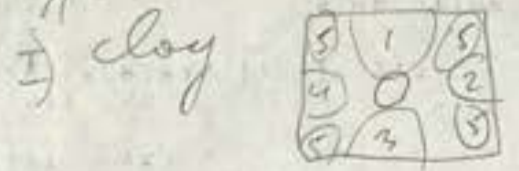
Колодезь стл.
ср. Бочарщина
р. 17

А	В	= 548
1	151	508
2	209	541
3	460	407
4	500	379
5	553	154

Колодезь
русская
каменная
с аркадой
поперек (р. 17)
по плану

русская 13x75

Холодно в стов. храм:

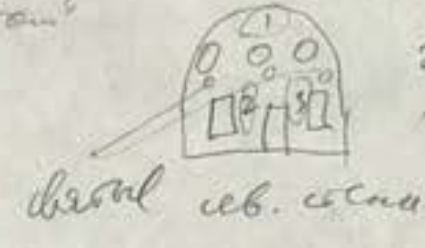


- 5 - абакосы
- 1 - Голгофа в виде престола
- 2 - впадина на юге
- 3 - колоннада в двух
- 4 - помид. бочарщина

II. Своды (на стенах мелочные украшения
мелочных частей)



- 2-х ст.
- 1 - ствол кр.
внутри / вверху
Успен. Рр.



безд. об. стна

- 1 - неополонированная Успен.
- 2 - Бочарщина
- 3 - бочарщина



Кладовая
 Вспомогательная
 Кухня 26x13x8
 Р-н. устьевых
 стен, выходящих
 наружу, на крыше
 вставлены, на крыше
 вставлены б.к.

Архивное

1. Кухня на крыше
2. Помещение фундаментов
3. Свод перекрытия
4. Полоса перекрытия
5. Выход в подвал с канализацией.

80

№	1	2
3	621 626	626 627

Мощность
 обл., Союзинск
 р-н. устьевых
 Архивное

	1	2	3	4	5
1	171	113	212	325	452
2	452	110	325	228	110
3	452	110	325	228	110
4	452	110	325	228	110
5	452	110	325	228	110
6	452	110	325	228	110
7	452	110	325	228	110

	B	D = 45
1	24	457
2	132	494
3	261	538
4	361	583
5	402	626
6	440	672

	D	E
1	128	669
2	186	673
3	231	680
4	300	678
5	423	655
6	529	606
7	606	525
8	652	423
9	684	297
10	820	110

