

ПАМЯТНИКИ ИСТОРИИ И КУЛЬТУРЫ СССР

(недвижимые)

СОЮЗНАЯ РЕСПУБЛИКА РСФСР

Министерство культуры. Госинспекция по охране памятников истории и
(наименование республиканского органа охраны памятников)
культуры.

П А С П О Р Т

I. НАИМЕНОВАНИЕ ПАМЯТНИКА УСАДЬБА ГРЕБНЕВО. БОЛЬНИЧНЫЙ АНСАМБЛЬ.
КОНЮШЕННЫЙ КОРПУС.

II. ТИПОЛОГИЧЕСКАЯ
ПРИНАДЛЕЖНОСТЬ

памятник археологии	памятник истории	памятник архитектуры	памятник монумент. иск-ва
		3	

III. ДАТИРОВКА ПАМЯТНИКА (или дата исторического события, с которым связано возникнове-
ние памятника — для памятников истории)

1831 г.

IV. АДРЕС (местонахождение) ПАМЯТНИКА Московская обл., Щелковский р-н
(АССР, край, область, район, автономная обл.,
с.Гребнево. От Москвы с Ярославского вокзала до ст.Щелково — 35 км,
национальный округ, населенный пункт, пути подъезда)
далее автобусом № 23 до ост.Гребнево — II км.

V. ХАРАКТЕР
СОВРЕМЕННОГО
ИСПОЛЬЗОВАНИЯ

по перво- нач. назна- чению	культурно- просветит.	туристско- экскурсион.	лечебно- оздорови- тельн.	жилые помещения	хозяйст- венное	не исполь- зуется
	музей библ. клуб		больн. санат. д/отд.		учреждение торгов. промышл. склад	+

ПРИЛОЖЕНИЯ:

Фото общего вида — 4 } 6
 Фото фрагментов — 3 }
 Гекплан —
 Обмеры: план — I
 фасад —
 разрез —
 Схематический план
 охранной зоны —

VI. ИСТОРИЧЕСКИЕ СВЕДЕНИЯ

а)	{	для памятников археологии	— история возникновения, кем и когда производились разведки и раскопки, место хранения коллекций.
		для памятников истории	— история возникновения: краткая характеристика событий и лиц, в связи с которыми объект приобрел значение памятника.
		для памятников архитектуры и монументального искусства	— автор, строитель, заказчик, история создания.

В 1831 году князь С.М.Голицын построил в своей усадьбе Гребнево больницу по проекту московского архитектора М.Д.Быковского (1). Наряду с основными зданиями, было выстроено три хозяйственных корпуса в линии каменной ограды (2). До настоящего времени сохранилось два корпуса, в западном размещалась конюшня.

В 1914 году усадьбу приобрел врач Гриневский и устроил здесь санаторий, все здания больницы обновлялись (3).

С 1917 по 1978 год здесь размещалась районная туберкулезная больница, помещение западного хозяйственного корпуса было приспособлено под жилье.

б) перестройки и утраты, изменившие первоначальный облик памятника.

При приспособлении здания под жилье был полностью изменен интерьер конюшни. Появились также деревянные пристройки, пробиты новые проемы.

в) реставрационные работы (общая характеристика, время, автор, место хранения документации)

Не производились.

VII. ОПИСАНИЕ ПАМЯТНИКА

а)	для памятников археологии	— характер культурного слоя, важнейшие находки.
	для памятников истории	— характеристика памятника, наличие, текст и время установления мемориальной доски.
	для памятников архитектуры	— основные особенности планированной, композиционно-пространственной структуры и конструкций; характер декора фасадов и интерьеров; наличие живописи, скульптуры, прикладного искусства; строительный материал, основные габариты.
	для памятников монумент. иск-ва	— основные особенности композиционного и колористического решения; тексты, материал, техника, размер.

Западный хозяйственный корпус (конюшня) больничного ансамбля усадьбы Гребнево расположен в северной линии застройки комплекса, выходящей на лужайку перед лесом. Корпус, как и другие здания больницы, играет роль аккомпанемента по отношению к композиционному центру — главному дому и стилистически связан с ним.

Одноэтажный кирпичный Г-образный дом в стиле ампира обезличен поздними пристройками. Северный фасад корпуса вобрал в себя участок ограды, украшенной горизонтальными перспективными нишами. На западном фасаде сохранилась трехчастная ампирная аркада, такая же как на флигеле лекаря. На симметричном конюшечному корпусу здания прачечной этот элемент декора не сохранился. Конюшечный корпус оштукатурен.

Внутри здание разделено на несколько изолированных отсеков, приспособленных под жилые квартиры.

Габаритные размеры здания в плане: 6,9 x 7,4 м.

б) общая оценка общественной, научно-исторической и художественной значимости памятника.

Неплохо сохранивший первоначальный облик, западный конюшечный корпус, составляет неотъемлемую часть уникального больничного ансамбля П-й четв. XIX в. усадьбы Гребнево.

VIII. ОСНОВНАЯ БИБЛИОГРАФИЯ, АРХИВНЫЕ ИСТОЧНИКИ, ИКОНОГРАФИЧЕСКИЙ МАТЕРИАЛ

1. ЦГАДА, ф. Голицыных, ед. хр. 656 л. III; ед. хр. 666 л. 2. О строительстве больницы, 1831 г.
 2. Там же, ед. хр. 669 л. 12. О строительстве больницы, 1832 г.
 3. Г. Лукомский. Гребнево. "Столица и усадьба", 1917, № 75.
- Другие источники: И. Ф. Токумаков. Историко-статистическое описание села Гребнева Бог. у. Моск. губ. М., 1903.

IX. ТЕХНИЧЕСКОЕ СОСТОЯНИЕ

характеристика общего состояния:

для памятников археологии

культурного слоя
важнейших находок

для памятников архитектуры и истории

конструкций
стен
покрытий
потолков
пола
декора фасадов
интерьеров

в интерьере:

живописи
скульптуры
прикл. иск-ва

для памятников монументального искусства

цоколя
постаменты
скульптуры
грунта
красочного слоя

хорошее	среднее	плохое	аварийное
+			
+			
+			
+			
	+		
	+		

X. СИСТЕМА ОХРАНЫ

а) категории охраны

союзная	республ.	местная	не состоит
			+

б) дата и № документа о принятии под охрану НЕТ

в) границы охранной зоны и зоны регулирования застройки (краткое описание со ссылкой на утверждающий документ)

Не установлены.

г) балансовая принадлежность и конкретное использование Не используется.

д) дата и № охранного документа

Дата составления паспорта

Составитель архитектор Карпова М.Г.
(ф., и., о., должность или профессия)

(подпись)

27. 01

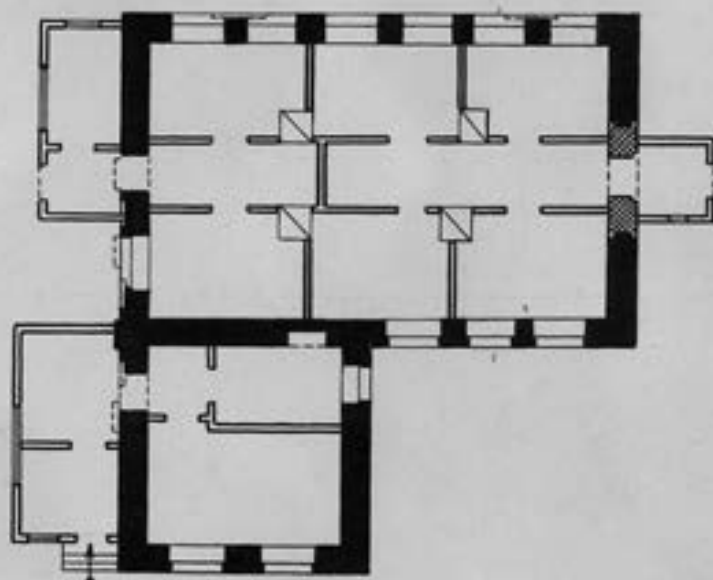
1979.

Инспектор по охране памятников

(подпись)



МОСКОВСКАЯ ОБЛАСТЬ ЩЕЛКОВСКИЙ РАЙОН
 УС. ГРЕБНЕВО
 АНСАМБЛЬ БОЛЬНИЦЫ 1831г.
 КОНЮШЕННЫЙ КОРПУС
 1831 г.



0 10м

- 1831г.
- ЗАКЛАДКА
- ПЕРЕГОРОДКИ

ЯКУБЕНИ В.

27.10.79



Московская обл.
Щаповский р-н
с. Требино

Животный массив у с. Требино
Россыя

Грани северного града со стороны
декоративной зоны

Лето А. В. Романов 1949



Московская обл.
Щелковский р-н
с. Урейново

Баскитинский амвандовый урочище Урейново
Колхозная
Восстановительный газон

Иванов А. В. Розанова 1949



Московская обл.
Щаповский р-н
д. Урейново

Бюджетный ассигновка
Коммуна
Открытый газод

Анто В. В. Розанов 1949



Московская обл.
Щаповский р-н
с. Урево

Ближний ансамбль д. Урево
Колхозная
Свет. арочкой перемычки водного
предела на восточном фасаде

Урало В. В. Розанова 1949



Московская обл.
Щаповский р-н
с. Фрейново

Госпиталь авиации У-бы Фрейново
Коммуна
Земельный фонд

Арно А. В. Розанова 1949



Московская обл.
Щаповский р-н
с. Урейново

Больничная амбулатория
с. Урейново

Колхозная

Финансовая часть в колхозе

Иван А. В. Романов 1949



Иркутская обл.
Иркутский уезд
с. Урюмьево

Калишников Александр
Сыроучин
Воз с 1000

1919
Учено А. В. Козлова