

ПАМЯТНИКИ ИСТОРИИ И КУЛЬТУРЫ СССР

(недвижимые)

СОЮЗНАЯ РЕСПУБЛИКА РСФСР

Министерство культуры. Госинспекция по охране памятников истории и
(наименование республиканского органа охраны памятников)
культуры.

П А С П О Р Т

I. НАИМЕНОВАНИЕ ПАМЯТНИКА УСАДЬБА ГРЕБНЕВО. БОЛЬНИЧНЫЙ АНСАМБЛЬ.
ПРАЧЕЧНЫЙ КОРПУС.

II. ТИПОЛОГИЧЕСКАЯ
ПРИНАДЛЕЖНОСТЬ

памятник археологии	памятник истории	памятник архитектуры	памятник монумент. иск-ва
		3	

III. ДАТИРОВКА ПАМЯТНИКА (или дата исторического события, с которым связано возникнове-
ние памятника — для памятников истории)

1831 г.

IV. АДРЕС (местонахождение) ПАМЯТНИКА Московская обл., Щелковский р-н,
(АССР, край, область, район, автономная обл.,
с.Гребнево. От Москвы с Ярославского вокзала до ст.Щелково - 35 км.,
национальный округ, населенный пункт, пути подъезда)
далее автобусом № 23 до ост.Гребнево - 11 км.

V. ХАРАКТЕР
СОВРЕМЕННОГО
ИСПОЛЬЗОВАНИЯ

по перво- нач. назна- чению	культурно- просветит.	туристско- экскурсион.	лечебно- оздоровит- ельн.	жилые помещения	хозяйст- венное	не исполь- зуется
	музей библ. клуб		болы. санат. д/отд.		учреждение торгов. промышл. склад	+

ПРИЛОЖЕНИЯ:

Фото общего вида — 3
 Фото фрагментов — 3 } 5
 Генпланы —
 Обмеры: планы — 2
 фасад —
 разрез —
 Схематический план
 охранной зоны —
 арх.детали — I

VI. ИСТОРИЧЕСКИЕ СВЕДЕНИЯ

а)	для памятников археологии	— история возникновения, кем и когда производились разведки и раскопки, место хранения коллекций.
	для памятников истории	— история возникновения: краткая характеристика событий и лиц, в связи с которыми объект приобрел значение памятника.
	для памятников архитектуры и монументального иск-ва	— автор, строитель, заказчик, история создания.

В 1831 году князь С.М.Голицын построил в своей усадьбе Гребнево больницу по проекту московского архитектора М.Д.Быковского (1). Наряду с основными зданиями, было выстроено три хозяйственных корпуса в линии каменной ограды (2). До настоящего времени сохранились два корпуса, восточный на протяжении XX века использовался под прачечную.

В 1914 году усадьбу приобрел врач Гриневский и устроил в ней санаторий, все здания больницы обновлялись (3).

С 1917 по 1978 год здесь размещалась районная туберкулезная больница.

б) перестройки и утраты, изменившие первоначальный облик памятника.

Здание изменило свой облик в результате перестроек 1914 г. Были сделаны бетонные гофрированные своды, пробиты новые проемы. Утрачен ампирный декор здания и его первоначальная планировка.

в) реставрационные работы (общая характеристика, время, автор, место хранения документации)

Не производились.

VII. ОПИСАНИЕ ПАМЯТНИКА

а)	для памятников археологии	— характер культурного слоя, важнейшие находки.
	для памятников истории	— характеристика памятника, наличие, текст и время установления мемориальной доски.
	для памятников архитектуры	— основные особенности планировочной, композиционно-пространственной структуры и конструкций; характер декора фасадов и интерьеров; наличие живописи, скульптуры, прикладного искусства; строительный материал, основные габариты.
	для памятников монумент. иск-ва	— основные особенности композиционного и колористического решения; тексты, материал, техника, размер.

Восточный хозяйственный корпус (прачечная) больничного ансамбля усадьбы Гребнево расположен в северной линии застройки комплекса, выходящей на лужайку перед лесом. Восточный корпус, как и другие здания больницы, играет роль аккомпанемента по отношению к композиционному центру — главному дому.

Одноэтажный кирпичный, Г-образный в плане, дом с поздней четырехскатной крышей в стилистическом отношении нейтрален. Поздние перестройки обезличили здание. Интересен лишь его северный фасад, который возбрал в себя участок ограды, украшенной горизонтальными перспективными нишами. Хорошо сохранились бетонные своды 1914-го года. Внутри здание представляет собой ряд изолированных помещений с поздними кирпичными перегородками. Корпус неоштукатурен, окрашен в желтый цвет. Размер кирпича: 25; 25; 25,5 x 12,5; 13; 13 x 5,5; 5,5; 6 см; кладка на известковом растворе. Перевязка кладки тычковая, шов обработан односторонней подрезкой. 10 рядов кладки по высоте с 10-ю швами составляет 73 см.

Габаритные размеры здания в плане: 7,2 x 7,4 м.

б) общая оценка общественной, научно-исторической и художественной значимости памятника.

Восточный прачечный корпус является неотъемлемой частью уникального больничного ансамбля в Гребневе П-й четв. XIX в.

VIII. ОСНОВНАЯ БИБЛИОГРАФИЯ, АРХИВНЫЕ ИСТОЧНИКИ, ИКОНОГРАФИЧЕСКИЙ МАТЕРИАЛ

1. ЦРАДА, ф. Голицыных ед.хр.656, л.III; ед.хр.666 л.2. О строительстве больницы, 1831 г.
 2. Там же ед.хр.669 л.12. О строительстве больницы, 1832 г.
 3. Г.Лукомский. Гребнево. "Столица и усадьба", 1917, № 75.
- Другие источники: И.Ф.Токмаков. Историко-статистическое описание села Гребнева Бог.у.Моск.губ. М., 1903.

IX. ТЕХНИЧЕСКОЕ СОСТОЯНИЕ

		хорошее	среднее	плохое	аварийное
характеристика общего состояния: для памятников археологии	культурного слоя важнейших находок				
для памятников архитектуры и истории	конструкций стен покрытий потолков пола декора фасадов интерьеров	+			
в интерьере:	живопись скульптуры прикл. иску-ва		+		
для памятников монументального искусства	цоколя постаменты скульптуры грунта красочного слоя				

X. СИСТЕМА ОХРАНЫ

а) категория охраны

союзная	республ.	местная	не состоит
			+

б) дата и № документа о принятии под охрану нет

в) границы охранной зоны и зоны регулирования застройки (краткое описание со ссылкой на утверждающий документ)

Не установлены.

г) балансовая принадлежность и конкретное использование Не используется.

д) дата и № охранного документа _____

Дата составления паспорта _____

Составитель архитектор Карпова М.Г.

(ф. и. о., должность или профессия)

(подпись)

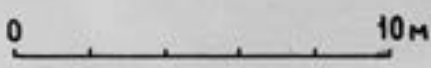
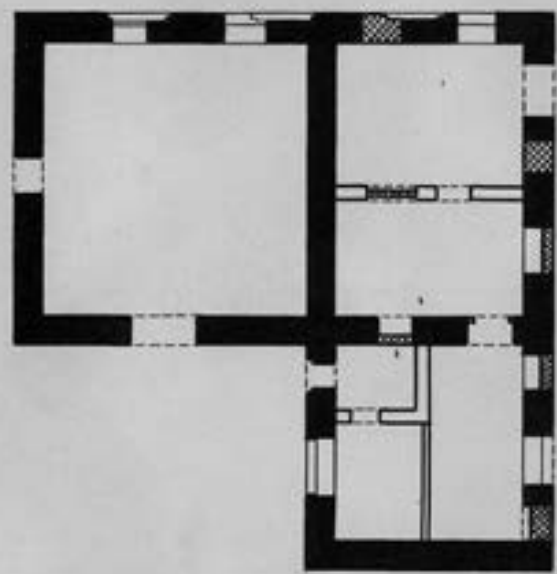
27 01 1979



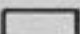
Инспектор по охране памятников _____

(подпись)



МОСКОВСКАЯ ОБЛАСТЬ ШЕЛКОВСКИЙ РАЙОН
УС. ГРЕБНЕВО
АНСАМБЛЬ БОЛЬНИЦЫ 1831г.
ПРАЧЕЧНЫЙ КОРПУС
1831г.



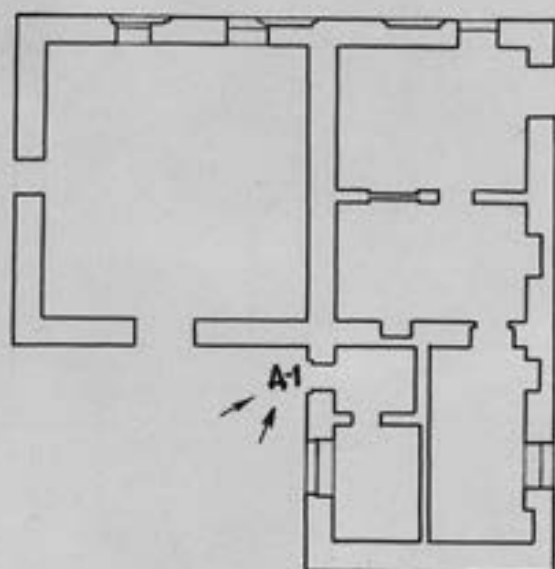
-  1831 г.
-  ЗАКЛАДКИ
-  ПЕРЕГОРОДКИ

3

ЯКУБЕНИ В.
27.10.79

УС. ГРЕБНЕВО. ПРАЧЕЧНЫЙ КОРПУС БОЛЬНИЦЫ.

СХЕМА РАЗМЕЩЕНИЯ ОБМЕРЕННЫХ
АРХИТЕКТУРНЫХ ДЕТАЛЕЙ И ФОТОФИКСАЦИЯ



Д-1 ДВЕРЬ
← ФОТОФИКСАЦИЯ

1

ЯКУБЕНИ В.
02.12.79



Московская обл.
Щаповский р-он
с. Удьево

Ближний массив у с. Удьево
Почвенная
Северный склон

Учено А. В. Розанова 1949



Московская обл.
Щаповский р-н
д. Урево

Трудовой ансамбль
д. Урево

Трагедия
Встреча на военном параде

Иван Г. В. Розанов 1949



Мокшова обш.
Щемковский р-н
с. Уребново

Балетный ансамбль урбы Уребново
Трагедия
Вид с востока

Алексей А. В. Розанов 1949



Московская обл.
Щаповский р-н
с. Устьево

Бывший ансамбль усадьбы Устьево
Парковая
Дверь на восточном фасаде
(над излучиной)

Художник А. В. Розанов 1949



Московская обл.
Щаповский р-н
с. Урюково

Камнистый массив у с. Урюково
Прогрессная
Осыпки мш на северном склоне

Иван А. В. Розанова 1949



Монашская об.
Мамонский р-н
с. Удубино

Бывший завод
Прочная

1949
Стан А. В. Романов



Мокшанская обл.
Щаповский р-н
с. Удубево

Трудовой ансамбль
Войсковой гвардии

Хорошо А.В. Романова 1949