

№464

М

МИНИСТЕРСТВО КУЛЬТУРЫ СССР

3.2.7. -1.32.32
(индекс)

ПАМЯТНИКИ ИСТОРИИ И КУЛЬТУРЫ СССР (недвижимые)

СОЮЗНАЯ РЕСПУБЛИКА РСФСР

Министерство культуры. Государственная инспекция по охране

(наименование республиканского органа охраны памятников)

памятников истории и культуры.

ПАСПОРТ

I. НАИМЕНОВАНИЕ ПАМЯТНИКА Усадьба Подмоклово

II. ТИПОЛОГИЧЕСКАЯ
ПРИНАДЛЕЖНОСТЬ

памятник археологии	памятник истории	памятник архитектуры	памятник монумент. иск-ва
		2,7	

III. ДАТИРОВКА ПАМЯТНИКА (или дата исторического события, с которым связано возникновение памятника — для памятников истории)

II пол. XVIII века

IV. АДРЕС (местонахождение) ПАМЯТНИКА Московская обл., Серпуховский р-н,

(АССР, край, область, район, автономная обл.,

село Подмоклово

национальный округ; населенный пункт; пути подъезда)

V. ХАРАКТЕР
СОВРЕМЕННОГО
ИСПОЛЬЗОВАНИЯ

по первонач. назначению	культурно-просветит.	туристско-экскурсион.	лечебно-оздоровительн.	жилые помещения	хозяйственное	не используется
	музей библ. клуб		больн. санат. д/отд.		учреждение торгов. промышл. склад	

ПРИЛОЖЕНИЯ:

- Фото общего вида — I
- Фото фрагментов —
- Генплан — I
- Обмеры: план —
- фасад —
- разрез —
- Схематический план
- охранной зоны —

нет

VI. ИСТОРИЧЕСКИЕ СВЕДЕНИЯ

- а) {
- | | |
|---|---|
| для памятников археологии | — история возникновения, кем и когда производились разведки и раскопки, место хранения коллекций. |
| для памятников истории | — история возникновения; краткая характеристика событий и лиц, в связи с которыми объект приобрел значение памятника. |
| для памятников архитектуры и монументального иск-ва | — автор, строитель, заказчик, история создания. |

Село Подмоклово /или Подмоклое/, названное так из-за разлива реки Оки, заливающего во время весеннего половодья часть строений села, известно как имение князей Долгоруких, осуществивших в сер. ХУШ века строительство усадьбы.

Однако, первое упоминание о селе относится к 1648 году, когда оно принадлежало князьям Голицыным. Когда и почему владение перешло Долгоруким неизвестно.

Попытки начать строительство в усадьбе относятся к началу ХУШ века. Известно, что в 1714 году Григорий Федорович Долгоруков начал строительство церкви, достроить и освятить которую суждено было лишь его внуку Николаю Сергеевичу Долгорукову в 1754 году. Возможно, первоначальной причиной задержки строительства послужил указ Петра I 1714 года, запрещающий строительство каменных зданий. Далее, в 1730 г., когда указ был уже отменен, после смерти Петра II Долгорукие подверглись гонению и преследовались вплоть до 50-х годов ХУШ века. Так что возобновить строительство стало возможным только в середине ХУШ века.

К этому времени относится строительство главного дома усадьбы.

До какого времени Долгоруковы владели селом неизвестно, но в 1833 году село принадлежало уже поручику Петру Фадеевичу Тютчеву.

Последним владельцем села Подмоклово был фабрикант Рябов.

- б) перестройки и утраты, изменившие первоначальный облик памятника.

В ХХ веке перестроены до неузнаваемости хозяйственные постройки рубежа ХУШ-ХІХ вв.

Утрачены значительные фрагменты парка сер. ХУШ века.

- в) реставрационные работы (общая характеристика, время, автор, место хранения документации)

Не проводились.

VII. ОПИСАНИЕ ПАМЯТНИКА

а)	{	для памятников археологии	— характер культурного слоя, важнейшие находки.
		для памятников истории	— характеристика памятника, наличие, текст и время установления мемориальной доски.
		для памятников архитектуры	— основные особенности планировочной, композиционно-пространственной структуры и конструкций; характер декора фасадов и интерьеров; наличие живописи, скульптуры, прикладного искусства; строительный материал, основные габариты.
		для памятников монумент. иск-ва	— основные особенности композиционного и колористического решения; тексты, материал, техника, размер.

Усадьба Подмоклово расположена на склоне, спускающемся к реке Оке. Для композиции усадьба характерно четкое разделение на три части: жилую, хозяйственный двор и церковный участок. Главным композиционным акцентом служит не главный дом /см. паспорт 3.2, 7. -I.32.32/, а поставленная на более низкой отметке церковь, являющаяся уникальным памятником архитектуры русского барокко /см. паспорт 3.4. -I.32.32/.

Усадебный парк /см. паспорт 3.7. -I.32.32/ в настоящее время сильно запущен, однако, отдельные элементы, позволяющие судить о его старой планировке, сохранились. Существует часть аллеи, ведущая от главного дома к церкви, видны террасы, спускающиеся в сторону Оки и остатки прудов.

В настоящее время от усадьбы сохранились: церковь, главный дом и парк.

б) общая оценка общественной, научно-исторической и художественной значимости памятника.

Усадьба Подмоклово, сохранившая черты планировки II пол. ХУШ в. и включающая уникальный памятник церковного зодчества эпохи русского барокко, является интересным усадебным комплексом, достойным изучения и восстановления.

VIII. ОСНОВНАЯ БИБЛИОГРАФИЯ, АРХИВНЫЕ ИСТОЧНИКИ, ИКОНОГРАФИЧЕСКИЙ МАТЕРИАЛ

- П.И. Малицкий. Приходы церкви Тульской епархии. 1895.
В.И. Чернопятков. Дворянское сословие Тульской губернии. М. 1911 г.
Н.Я. Тихомиров. "Архитектура подмосковных усадеб". М. 1955 г.
М.А. Ильин. Подмосковье. М. 1966 г.
А.И. Некрасов. Архитектура Истры и ее значение.
"Старые годы". 1913 г., № 12.
"Известия книжных магазинов" т-ва Вольфа, 1914 г., № 3.
ЦГИАЛ, Ф. 796, опись 35, № 381 ;
146 ;
ЦГВИА. Ф. ВУА 19125.

XI. ТЕХНИЧЕСКОЕ СОСТОЯНИЕ

		хорошее	среднее	плохое	аварийное
характеристика общего состояния:					
для памятников археологии	культурного слоя важнейших находок				
для памятников архитектуры и истории	конструкций стен покрытий потолков пола декора фасадов интерьеров				
в интерьере:	живописи скульптуры прим. иск-ва				
для памятников монументального искусства	цоколя постаменты скульптуры грунта красочного слоя				

X. СИСТЕМА ОХРАНЫ

а) категория охраны

союзная	республ.	местная	не состоит
			+

б) дата и № документа о принятии под охрану _____

в) границы охранной зоны и зоны регулирования застройки (краткое описание со ссылкой на утверждающий документ)

Не установлены

г) балансовая принадлежность и конкретное использование Не используется

д) дата и № охранного документа _____

Дата составления паспорта

« 20 » ноября 1975 г.

Составитель Якубовская О. Н.
(ф. и. о., должность или профессия)

О. Н. Якубовская
(подпись)

Инспектор по охране памятников

Майский В. И.
(подпись)

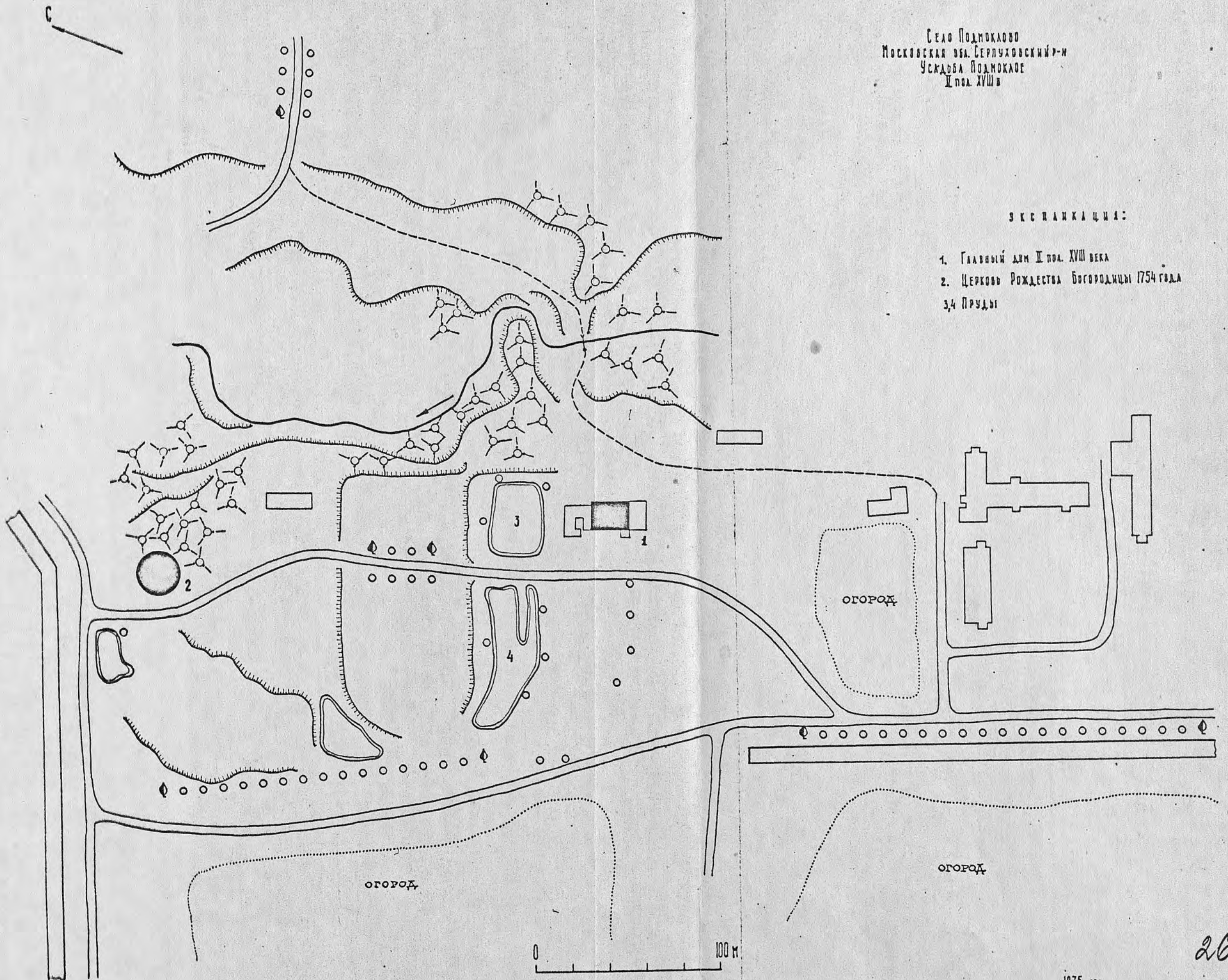
М. П.

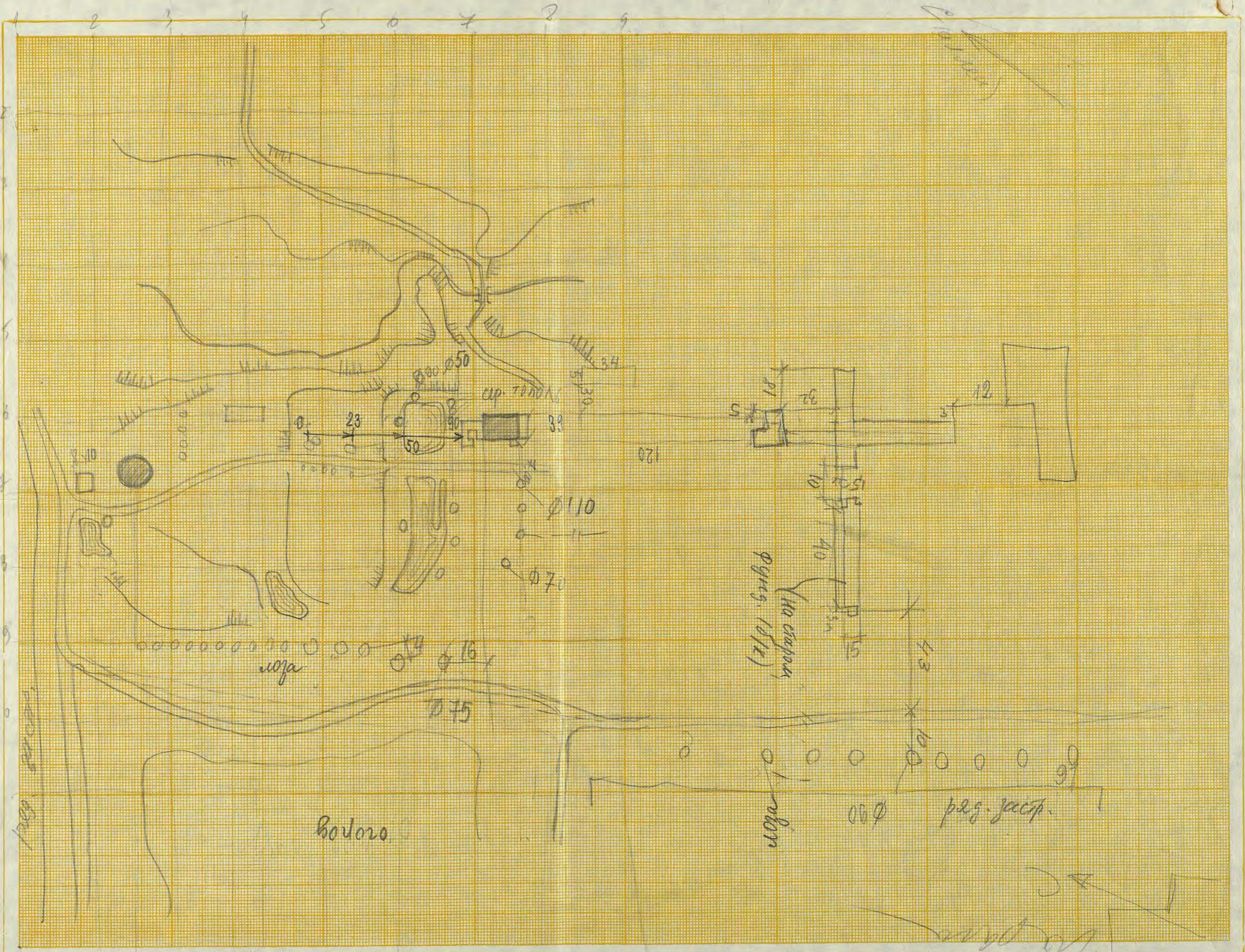


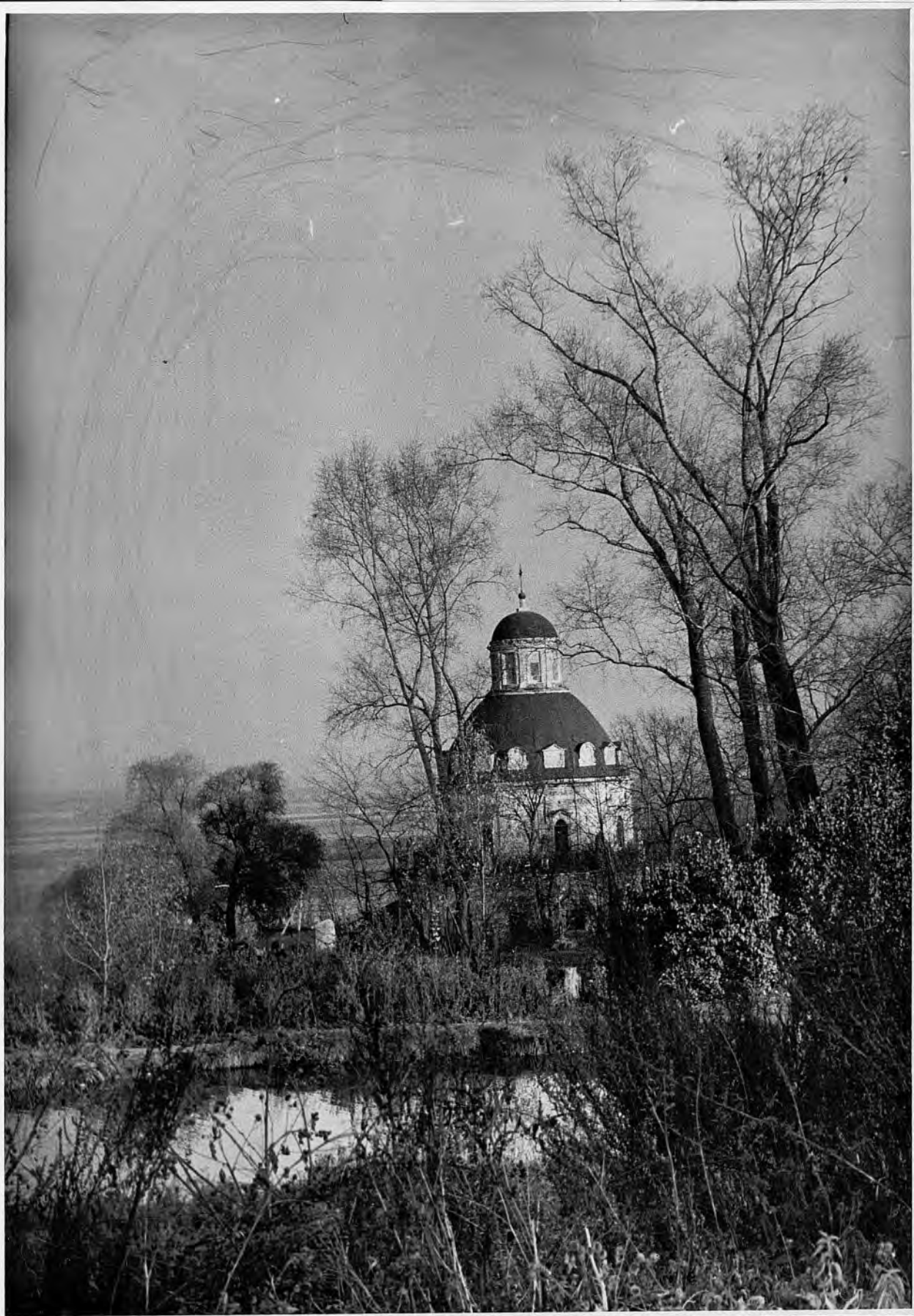
Село Подмоклово
 Московская обл. Серпуховский р-н
 Усадьба Подмоклово
 II пол. XVIII в.

ЭКСПЛИКАЦИЯ:

1. Главный дом II пол. XVIII века
2. Церковь Рождества Богородицы 1754 года
- 3, 4 Пруды







РСФСР, Московская обл.,
Серпуховский р-н, с. Подмоклово.
Усадьба Подмоклово, II пол. XVIII в. г.
Общий вид со стороны главного дома.

Октябрь 1957 г., фото Якубовской С. Н.