

МИНИСТЕРСТВО КУЛЬТУРЫ СССР

(индекс)

# ПАМЯТНИКИ ИСТОРИИ И КУЛЬТУРЫ СССР (недвижимые)

СОЮЗНАЯ РЕСПУБЛИКА РСФСР
Министерство культуры. Государственная инспекция по охране  
(наименование республиканского органа охраны памятников)
памятников истории и культуры

## ПАСПОРТ

I. НАИМЕНОВАНИЕ ПАМЯТНИКА Главный дом усадьбы ПодмокловоII. ТИПОЛОГИЧЕСКАЯ  
ПРИНАДЛЕЖНОСТЬ

памятник археологии	памятник истории	памятник архитектуры	памятник монумент. иск-ва
		2,7	

III. ДАТИРОВКА ПАМЯТНИКА (или дата исторического события, с которым связано возникновение памятника — для памятников истории)

II пол. XIII векаIV. АДРЕС (местонахождение) ПАМЯТНИКА Московская обл., Серпуховский  
(АССР, край, область, район, автономная обл.,  
район, село Подмоклово.  
национальный округ, населенный пункт, пути подъезда)V. ХАРАКТЕР  
СОВРЕМЕННОГО  
ИСПОЛЬЗОВАНИЯ

по первонач. назначению	культурно-просветит.	туристско-экскурсион.	лечебно-оздоровительн.	жилищные помещения	хозяйственное	не используется
музей библ. клуб			больн. санат. д/отд.		учреждение торгов. промышл. склад	+

ПРИЛОЖЕНИЯ:

Фото общего вида — **3**  
 Фото фрагментов —  
 Генплан —  
 Обмеры: план — **2**  
           фасад —  
           разрез —  
 Схематический план  
 охранной зоны —

## VI. ИСТОРИЧЕСКИЕ СВЕДЕНИЯ

а)	для памятников археологии	— история возникновения, кем и когда производились разведки и раскопки, место хранения коллекций.
	для памятников истории	— история возникновения: краткая характеристика событий и лиц, в связи с которыми объект приобрел значение памятника.
	для памятников архитектуры и монументального иск-ва	— автор, строитель, заказчик, история создания.

Точной даты постройки главного дома в селе Подмоклове документально установить не удалось. Известно, что в 1833 году, когда селом владеет Петр Фадеевич Тютчев, господский дом каменный уже существует, но это известие несколько не разъясняет даты постройки дома.

Судя по архитектуре, главный дом возник во второй половине XVIII века, когда владельцами, князьями Долгоруковыми, велось строительство усадьбы.

б) перестройки и утраты, изменившие первоначальный облик памятника.

К боковым фасадам здания с южной и северной сторон примкнули современные пристройки.

в) реставрационные работы (общая характеристика, время, автор, место хранения документации)

~~Не производились.~~ Не производились.

VII. ОПИСАНИЕ ПАМЯТНИКА

- а) для памятников археологии — характер культурного слоя, важнейшие находки.
- для памятников истории — характеристика памятника, наличие, текст и время установления мемориальной доски.
- для памятников архитектуры — основные особенности планировочной, композиционно-пространственной структуры и конструкций; характер декора фасадов и интерьеров; наличие живописи, скульптуры, прикладного искусства; строительный материал, основные габариты.
- для памятников монумент. иск-ва — основные особенности композиционного и колористического решения; тексты, материал, техника, размер.

Двухэтажный с подвалом, усадебный дом выполнен в стиле раннего классицизма с чертами барокко в деталях.

Конструктивная схема дома очень проста: прямоугольный, почти квадратный в плане, он имеет одну внутреннюю продольную несущую стену.

Внешнее убранство здания отличается строгостью: здесь нет ни колонн, ни портиков. Фасады здания в пределах нижнего этажа украшены кирпичным рустом. Выше горизонтальной тяги, разделяющей первый и второй этажи, здание членится с помощью штукатурных пилеаст коринфского ордера. Самым нарядным выглядит западный фасад, выходящий в сторону оврага с ручьем. Центральная часть его в три окна выделена с помощью вертикальных членений фасада и треугольного фронтона, расположенного над центральной частью здания. Три центральных окна второго этажа украшены треугольными сандриками. Остальные окна этажа имеют простые сандрики; стена под и над этими оконными проемами обработана продолговатыми филенками.

Восточный фасад выглядит много скромнее. Здесь нет фронтона, украшающего фасад, стена второго этажа членится только четырьмя пилеастрами, крайние окна первого и второго этажа ложные.

Внутри дома перекрытие подвального этажа сводчатое. Остальные перекрытия выполнены по деревянным балкам.

Все внутренние перегородки /кроме продольной несущей стены/ деревянные.

Здание памятника кирпичное, оштукатуренное. Детали: пилеастры с капителями. Наличники окон - лепные.

Размер кирпича - 26x15x8 см.

б) общая оценка общественной, научно-исторической и художественной значимости памятника.

Образец небольшого усадебного дома, выполненного в стиле раннего классицизма с чертами барокко в деталях. Представляет интерес как составная часть усадьбы 18 века, сохранившей черты древней планировки.

VIII. ОСНОВНАЯ БИБЛИОГРАФИЯ, АРХИВНЫЕ ИСТОЧНИКИ, ИКОНОГРАФИЧЕСКИЙ МАТЕРИАЛ

СИТУАЦИОННЫЙ ПЛАН УСАДЕБНОГО ДОМА. ЦГВИА, фонд ВУА 19125

XI. ТЕХНИЧЕСКОЕ СОСТОЯНИЕ

характеристика общего состояния:		хорошее	среднее	плохое	аварийное
для памятников археологии	культурного слоя важнейших находок				
для памятников архитектуры и истории	конструкций стен покрытий потолков пола декора фасадов интерьеров	+	+	+	
в интерьере:	живописи скульптуры прикл. иск-ва				
для памятников монументального искусства	цоколя постаментов скульптуры грунта красочного слоя				

X. СИСТЕМА ОХРАНЫ

а) категория охраны	союзная	республ.	местная	не состоит
				+

б) дата и № документа о принятии под охрану \_\_\_\_\_

в) границы охранной зоны и зоны регулирования застройки (краткое описание со ссылкой на утверждающий документ)

**Не установлены**

г) балансовая принадлежность и конкретное использование **Не используется**

д) дата и № охранного документа \_\_\_\_\_

Дата составления паспорта  
**.20 . ноября 1975 г.**

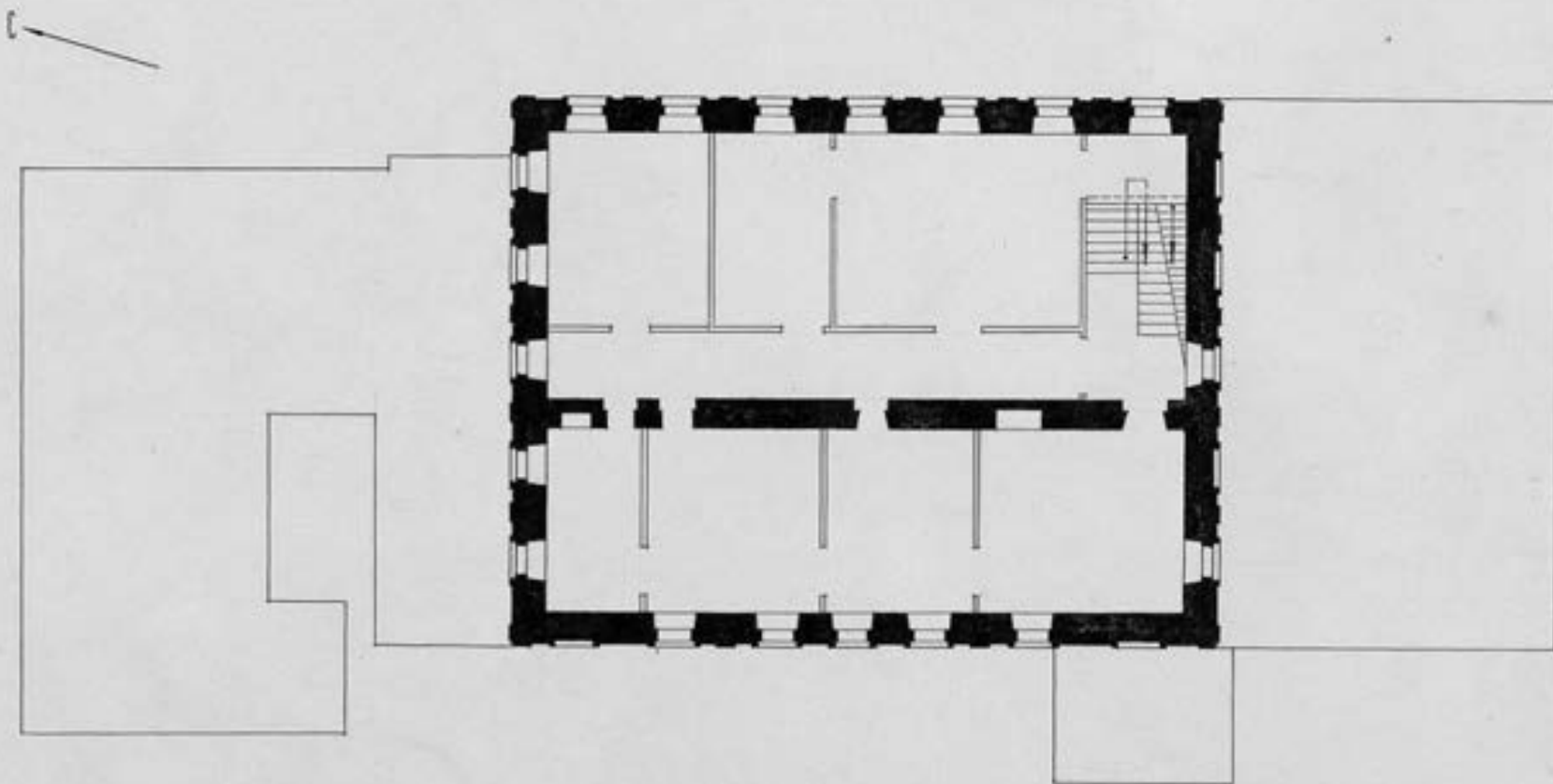
Составитель **Якубовская О.Н.**  
(ф. и. о., должность или профессия)  
*(подпись)*



Инспектор по охране памятников **Чиньков И.В.**  
*(подпись)*

Село Подмоклово  
Московская обл., Сергиевский р-н  
Главный дом  
I пол. XVIII в.

I этаж



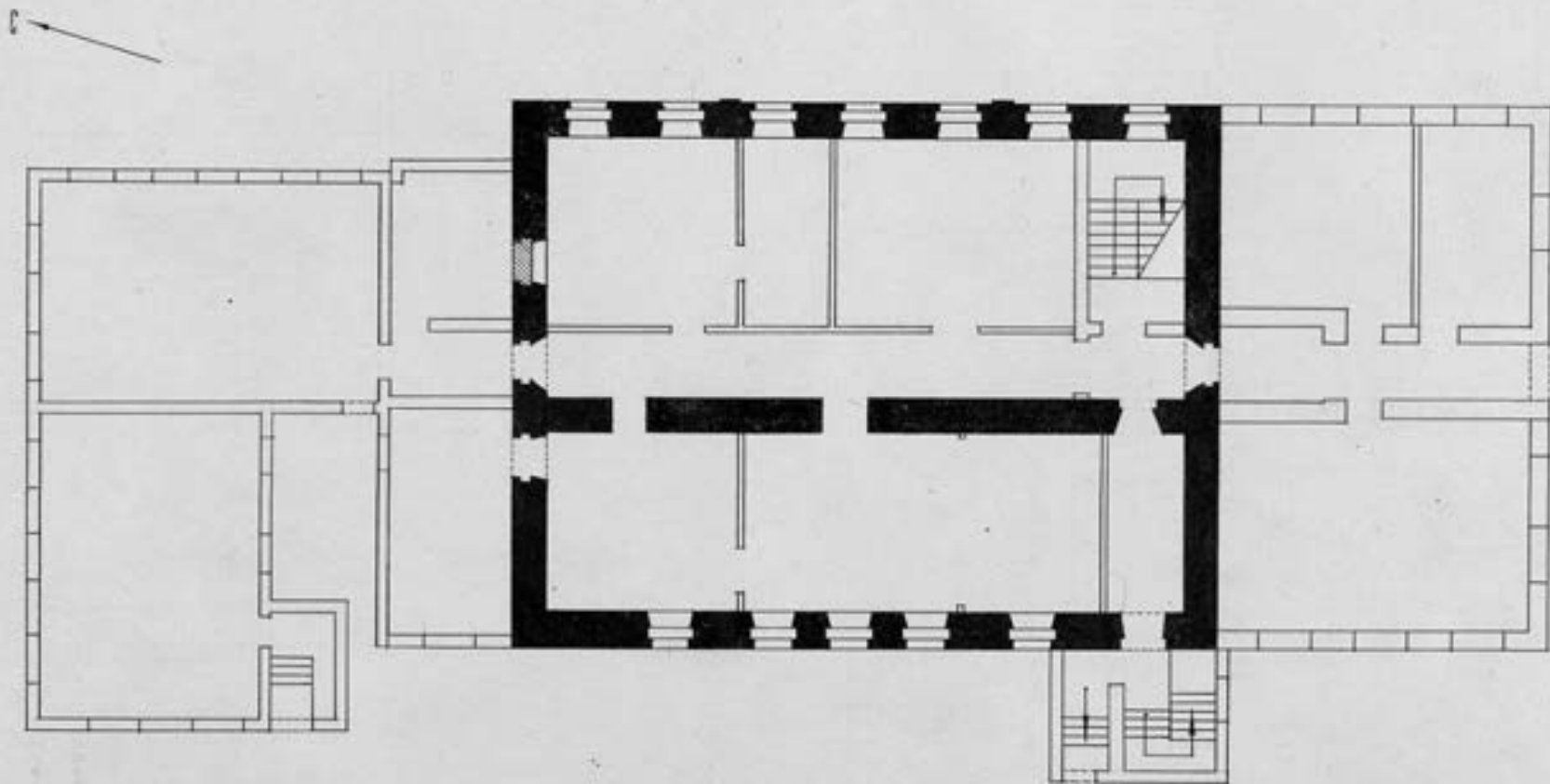
0 10 м

2

Омер 1975 года  
Якубовская О.Н. Вичинникова В.В.

Село Владимирово  
Московская обл. Сергиевский у-д  
Главный дом  
сер. XVII в.

Горак

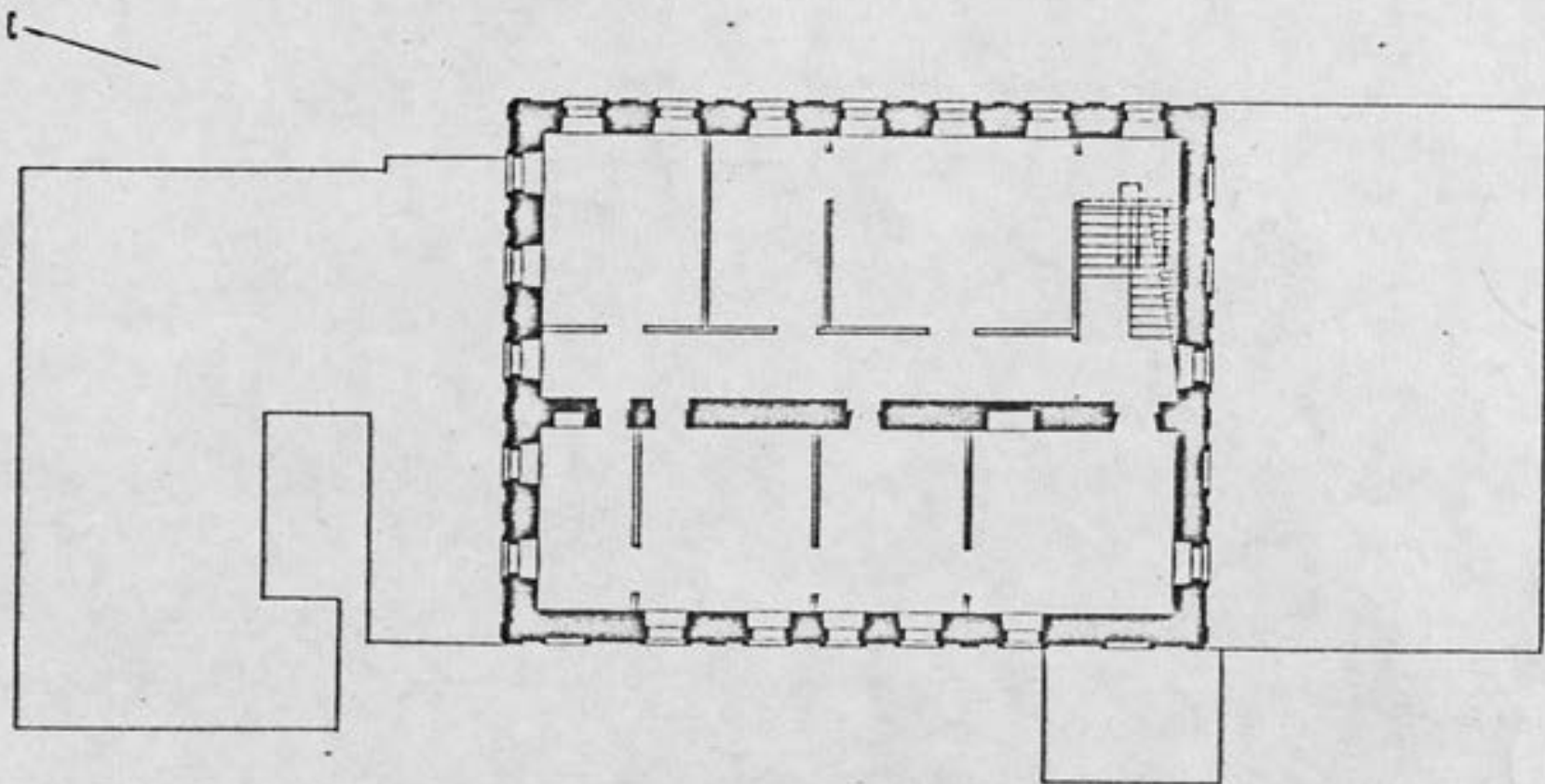


0 10 м

19  
Осмер 1975 года  
Якубовская И. Пиченкина Д. Д.

Святой Владимир  
Московский уезд, Серпуховский уезд  
Городской дом  
XVIII в.

I этаж



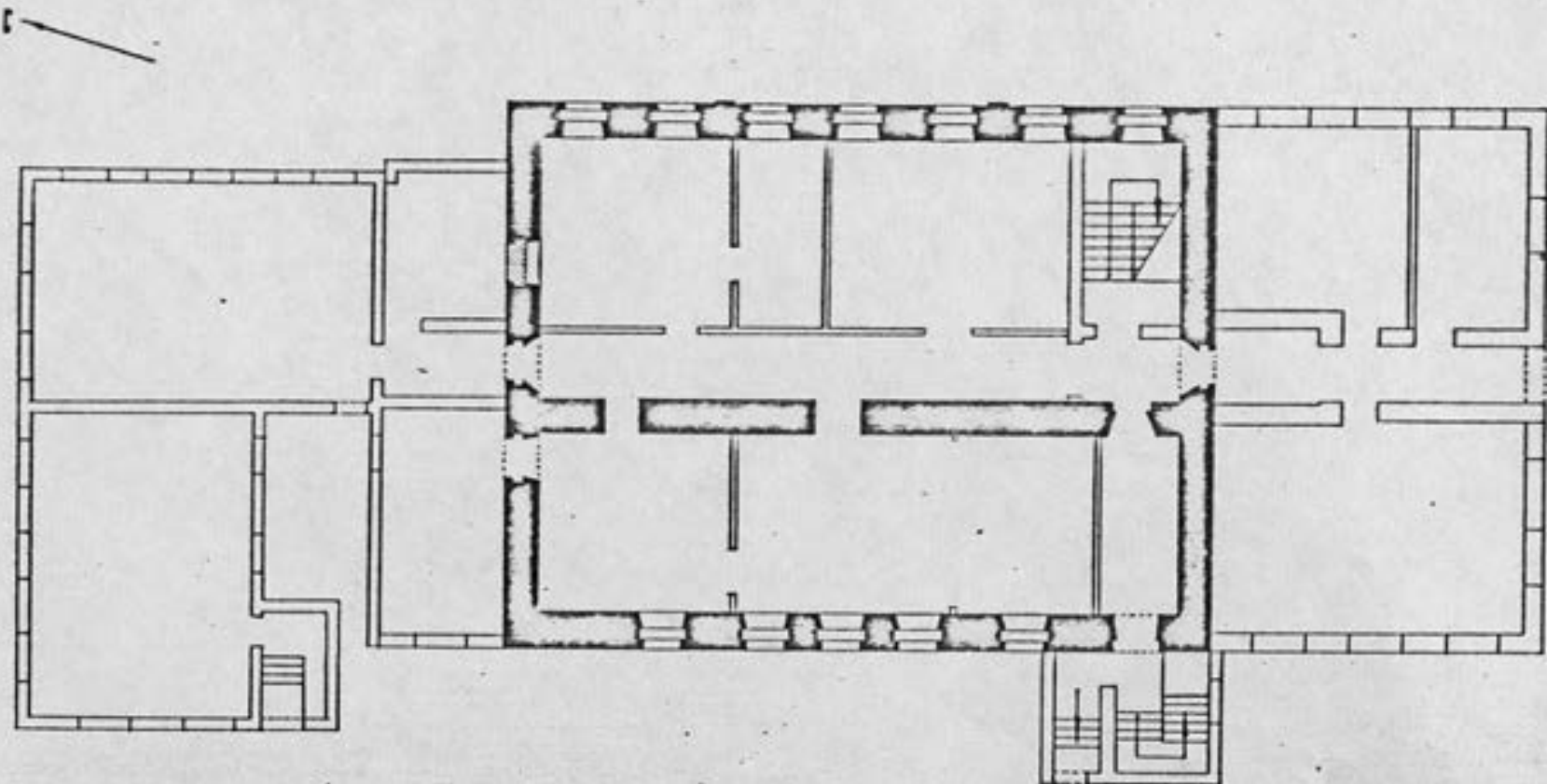
0 10 м

26

№ 1975 ГЛА  
МУНИЦИПАЛЬНОГО УЧРЕЖДЕНИЯ «СЕРПУХОВСКИЙ УЕЗДСКИЙ ДОМ»

Суд Владимиро  
Московский обл. Сергиевский р-н  
Троицкий двор  
сер XVIII в.

План



0 10 м

5 26

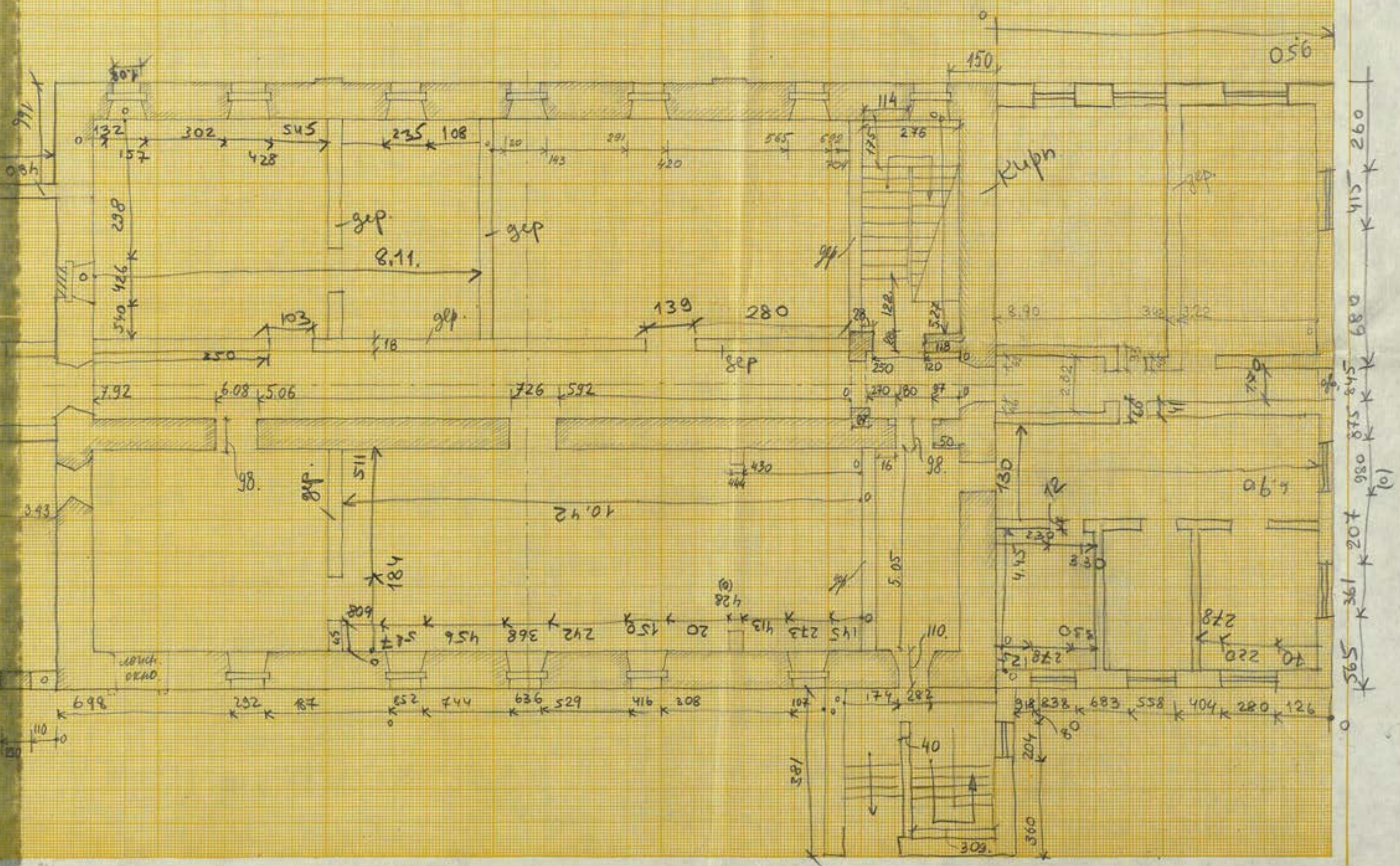
Октябрь 1975 года  
Архитектор И. И. Давыдов



# УСАДЬБА ПОДМОКЛОВО

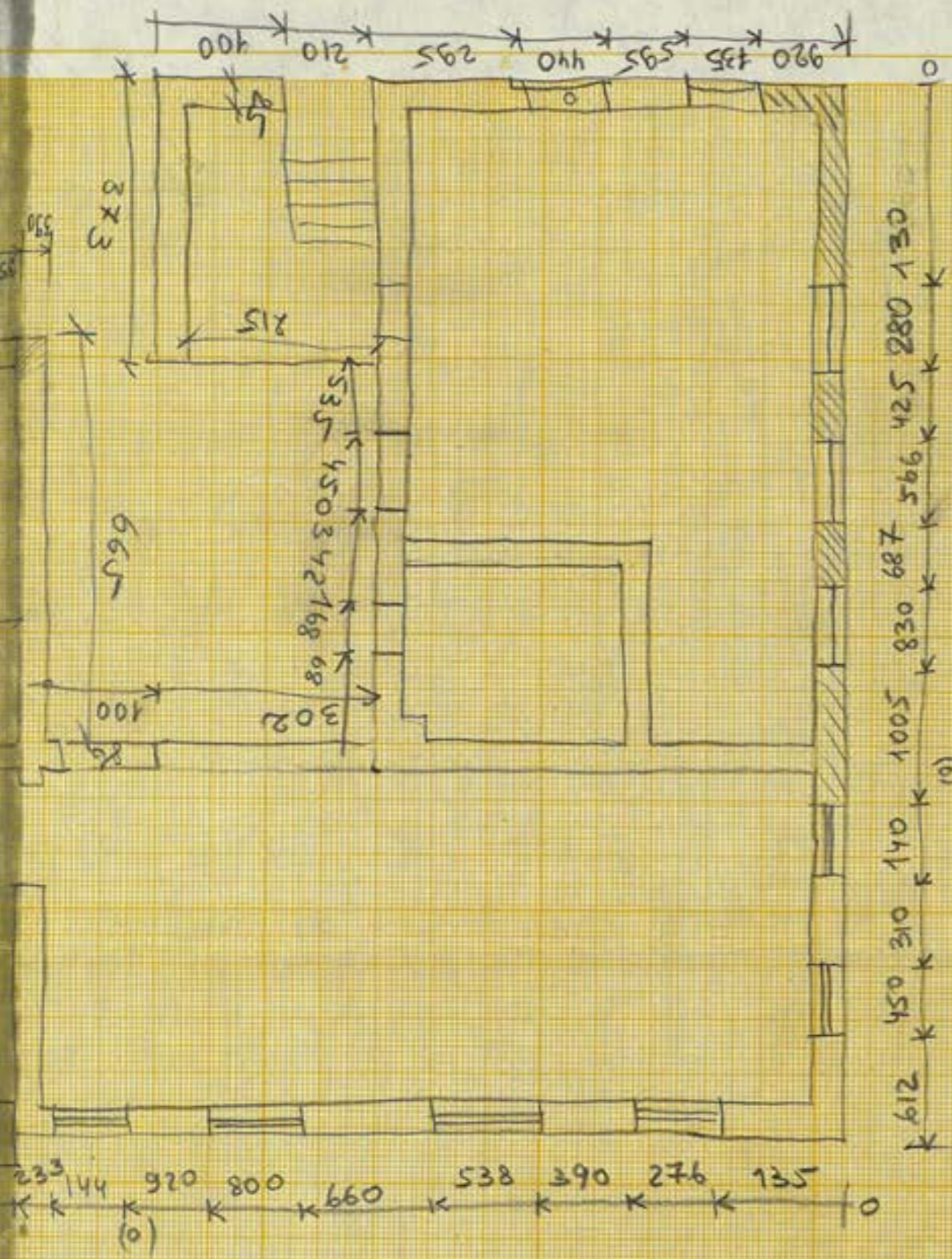
## КЛ. ДОМ

### I ЭТАЖ

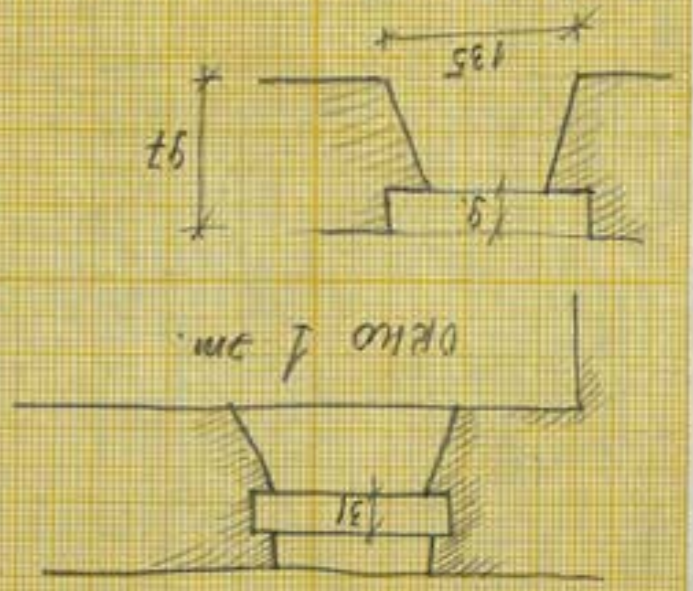
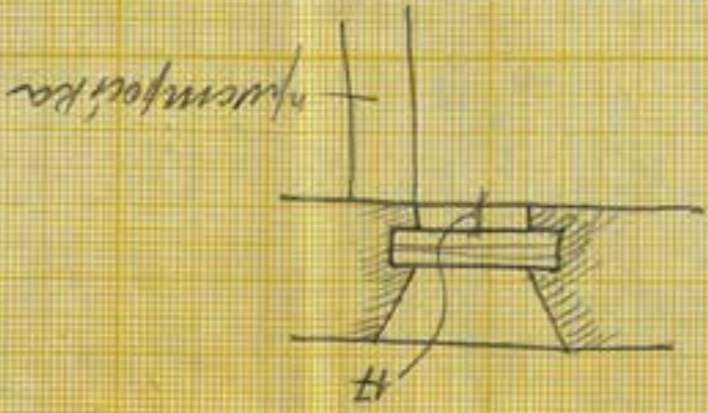
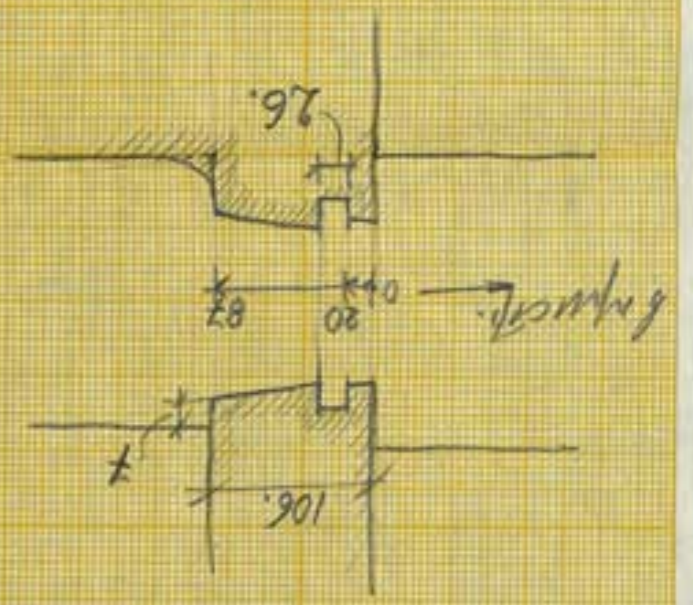
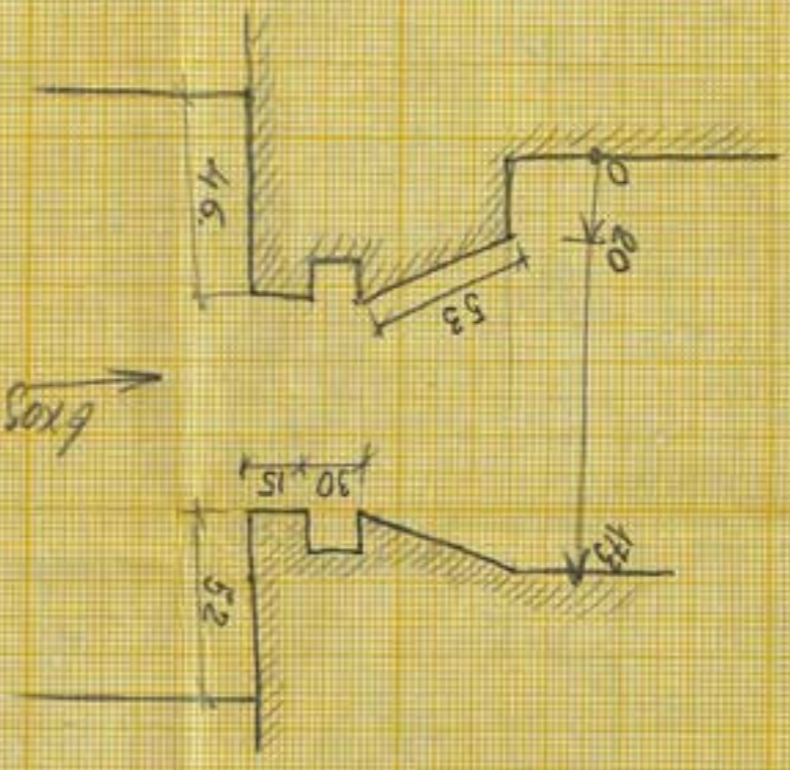


510 486 386 10

056  
150  
260  
415  
680  
845  
980  
980  
207  
361  
565

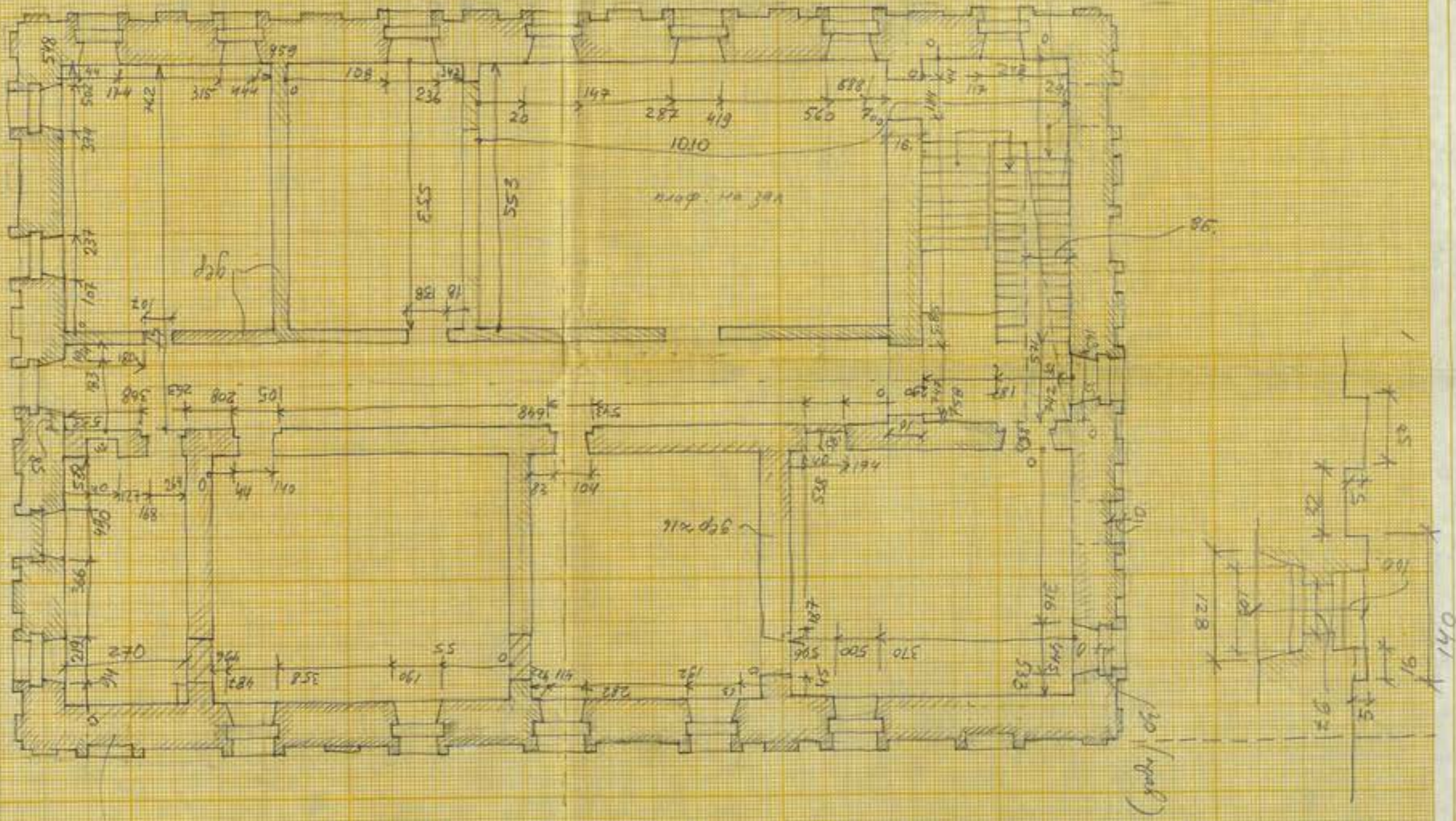


брос (члн)



а. Подоконно в. год II этаж

214  
125



пл. на 301  
пл. на 302

пл. на 301



РФСР, Московская обл.,  
Серпуховский р-н, с. Подмоклово.  
Главный дом усадьбы Подмоклово, I пол. XVIII в.  
Западный фасад.

Октябрь 1975 г., фото Якубовской О. Н.





СЕРЖА  
КАПТЕРОВ

BA