

ПАМЯТНИКИ ИСТОРИИ И КУЛЬТУРЫ СССР

(недвижимые)

СОЮЗНАЯ РЕСПУБЛИКА РСФСР

Министерство культуры. Главное управление по охране памятников истории и культуры
(наименование республиканского органа охраны памятников)

П А С П О Р Т

I. НАИМЕНОВАНИЕ ПАМЯТНИКА Усадьба Никольское-Гагарино. Манеж.II. ТИПОЛОГИЧЕСКАЯ
ПРИНАДЛЕЖНОСТЬ

| памятник археологии | памятник истории | памятник архитектуры | памятник- монумент иск-ва |
|------------------------|---------------------|-------------------------|---------------------------------|
| | | 2(7) | |

III. ДАТИРОВКА ПАМЯТНИКА (или дата исторического события, с которым связано возникновение памятника—для памятников истории)

1774-76 гг.IV. АДРЕС (местонахождение) ПАМЯТНИКА Московская область, Рузский район,
(АССР, край, область, район, автономная обл.)

село Никольское. От Москвы с Рижского вокзала до станции Новоиерусалимская - 62 км., далее автобусом на Рузу до с.Никольского - 30 км.

V. ХАРАКТЕР
СОВРЕМЕННОГО
ИСПОЛЬЗОВАНИЯ

| по перво- нач. назна- чению | культурно- просветит. | туристско- экскурсион. | лечебно- оздорови- тельн. | жилые помещения | хозяйствен- ное | не исполь- зуется |
|-----------------------------------|--------------------------|---------------------------|---------------------------------|--------------------|--|----------------------|
| | музей, библ. клуб | | больн.+ санит. д/отд. | | учреждение торгов. промышл. склад | |

ПРИЛОЖЕНИЯ:

Фото общего вида — 2

Фото фрагментов —

Генплан —

Обмеры: план — I

фасад —

разрез —

Схематический план

охранной зоны —

Вкладыш 1 стр.

VI. ИСТОРИЧЕСКИЕ СВЕДЕНИЯ

- а)

| | | |
|---|--|---|
| { | для памятников археологии | — история возникновения, кем и когда проводились разведки и раскопки, место хранения коллекций |
| | для памятников истории | — история возникновения; краткая характеристика событий и лиц в связи с которыми объект приобрел значение памятника |
| | для памятников архитектуры и монументального искусства | — автор, строитель, заказчик, история создания |

Манеж в усадьбе Никольское-Гагарино построен в 1774–76 гг., по проекту архитектора И.Е.Старова, в период возведения всего усадебного ансамбля.¹

Здание существенно не перестраивалось.

В 1812 г. оно было выкрашено в красный цвет ("мумиею") с зеленой крышей;² на фотографиях кон. XIX века выглядит светлым.

В южной части здания размещался манеж, в северной — конюшня со стойлами, центральные и торцевые помещения использовались под хозяйственные нужды.

б) перестройки и утраты, изменившие первоначальный облик памятника

В 1941 г., во время боев, манеж был взорван. С тех пор его южное крыло и центральная часть стоят в руинах, часть северного крыла разобрана до основания, а северный торец перестроен и приспособлен под нужды больницы. Северная торцевая часть после перестройки в 1950-х годах обросла кирпичными и деревянными пристройками; выстроена новая капитальная южная стена; фасады частично облицованы новым кирпичем и оштукатурены; утрачены завершения окон,

в) реставрационные работы (общая характеристика, время, автор, место хранения документации)

Проектная документация разрабатывалась в ВПНРК с 1976 по 1979 годы. Произведены обмеры и обследование памятника (см. архив ВПНРК, ш. 20-а №№ 2, 3). Автор проекта архитектор В.И.Якубени.

VII. ОПИСАНИЕ ПАМЯТНИКА

| | |
|---|---|
| для памятников археологии | —характер культурного слоя, важнейшие находки |
| а) (для памятников истории для памятников архитектуры | —характеристика памятника, наличие, текст и время установления мемориальной доски, |
| | —основные особенности планировочной, композиционно-пространственной структуры и конструкций; характер декора фасадов и интерьеров; наличие живописи, скульптуры, прикладного искусства; строительный материал, основные габариты. |
| для памятников монумент. ис-ва | —основные особенности композиционного и колористического решения; тексты, материал, техника, размер. |

Манеж в усадьбе Никольское-Гагарино расположен к северу от парадного двора, на краю оврага, спускающегося к долине реки Озерны. С бельведера и смотровой площадки (утрачены) открывались далекие виды на восток и север, ныне закрытые зарослями, покрывшими холм.

Большая часть здания представляет собой руины, сохранившиеся на высоту 2-3м. Сохранившиеся старые фотографии дают достаточно полное представление об облике здания. Здание композиционно и стилистически связано с главным домом усадьбы и во многом повторяет его формы: здесь также использована комбинация криволинейных поверхностей, свойственная творчеству И.Е.Старова. Манеж выстроен в стиле раннего классицизма с отголосками барочной архитектуры. Эффектное здание не уступало по выразительности главному дому.

(Продолжение см. на вкл. №1)

общая оценка общественной, научно-исторической и художественной значимости памятника.

Несмотря на значительные утраты, манеж в усадьбе Никольское-Гагарино, выстроенный по проекту выдающегося архитектора И.Е.Старова, является интересным памятником этого типа в стиле раннего классицизма.

VIII. ОСНОВНАЯ БИБЛИОГРАФИЯ, АРХИВНЫЕ ИСТОЧНИКИ, ИКОНОГРАФИЧЕСКИЙ МАТЕРИАЛ.

1. И.Грабарь. История русского искусства. т.3, М., изд.Кнебель, стр. 339.
2. ЦГАДА, ф.1262, оп.3, ед.хр. 75. Расчет с кровельщиком, 1812г., л.1
Более подробную библиографию см. в паспорте: "Усадьба Никольское-Гагарино. Ансамбль".
Обмеры, кроки, фотографии и негативы хранятся в Московской областной Управлении культуры

IX. ТЕХНИЧЕСКОЕ СОСТОЯНИЕ

| | | хорошее | среднее | плохое | аварийное |
|--|-----------------------------|---------|---------|--------|-----------|
| характеристика общего состояния: | | | | + | |
| для памятников архео- | культурного слоя | | | | |
| логии | важнейших находок | | | | |
| для памятников архитек- | конструкций | | | + | |
| туры и истории | стен | | | + | |
| | покрытий | | | + | |
| | потолков | | | + | |
| | пола | | | + | |
| | декора фасадов | | | + | |
| | интерьеров | | | + | |
| в интерьере: | живописи | | | | |
| | скульптуры | | | | |
| | прикл. иск-ва | | | | |
| для памятников монументального искусства | цоколя | | | | |
| | постаментов | | | | |
| | скульптуры | | | | |
| | грунта | | | | |
| | красочного слоя | | | | |

X. СИСТЕМА ОХРАНЫ

а) категория охраны

| | | | |
|---------|-----------|---------|------------|
| союзная | республи. | местная | не состоит |
| | + | | |

б) дата и № документа о принятии под охрану Постановление Совета Министров РСФСР от 30 августа 1960 г. № 1327.

в) границы охранной зоны и зоны регулирования застройки (краткое описание со ссылкой на утверждающий документ)

Границы охранной зоны памятника не установлены.

г) балансовая принадлежность и конкретное использование Детская областная психиатрическая больница № 16, лаборатория

д) дата и № охранного документа

Дата составления паспорта

Составитель арх. Карпова М.Г.

(ф. и. о., должность или профессия)

(подпись)

12 мая 1981.

Инспектор по охране памятников

Хайсыйкина В. С.

М. П.

(подпись)



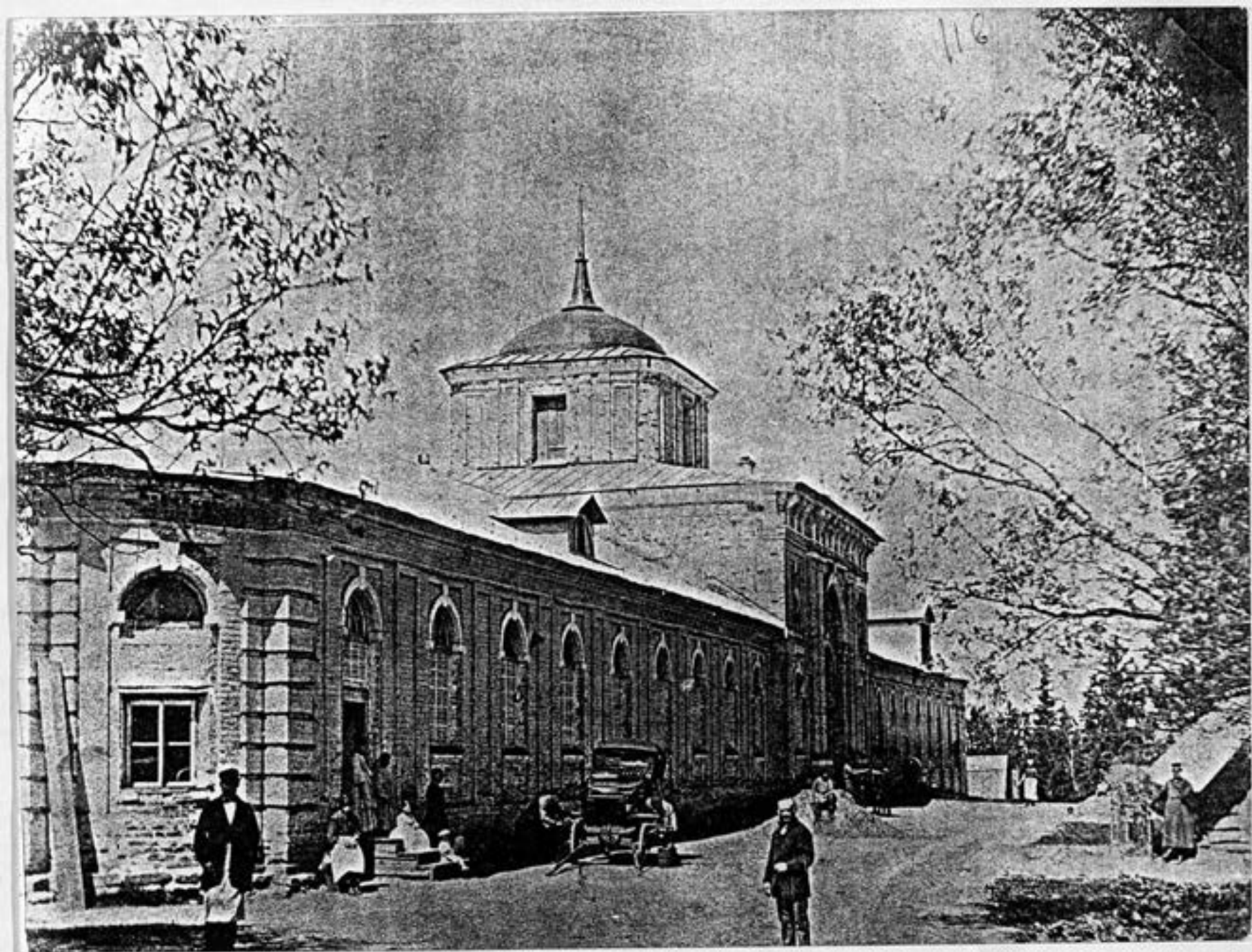
Московская обл.
Рузский р-н
с. Николаевское

Усадьба Николаевское-Толарино
1484-1486гг - кон. XV в.

Мамеев
Восточный фасад

Июль 1981 г.

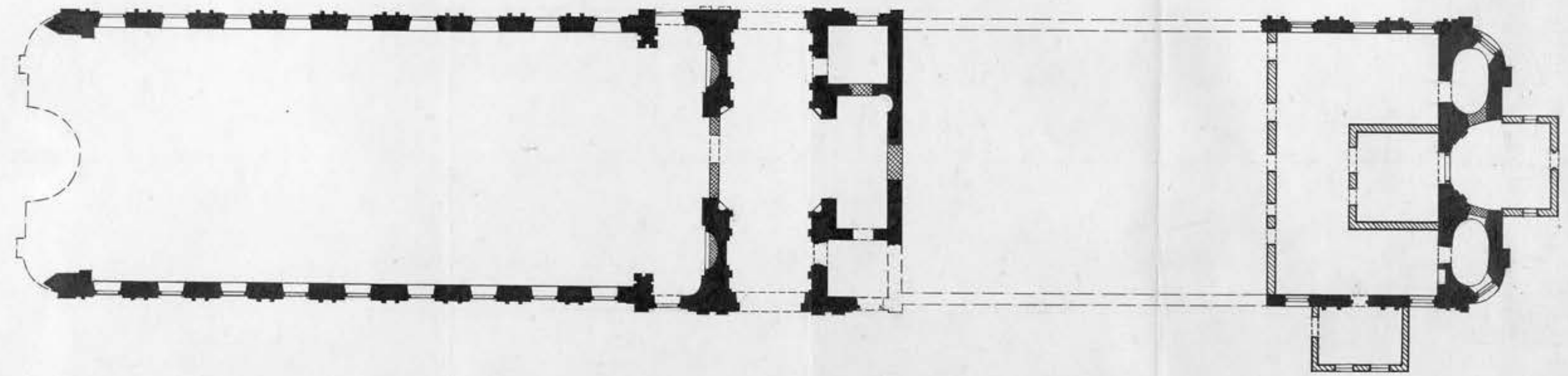
116






Машетки. 1794-76 гг. Фото кон. XIX в.
Из коллекции петляков
Татарских, США.

Репродукция В. Ш. Урманова, 1980 г.

МОСКОВСКАЯ ОБЛАСТЬ, РУЗСКИЙ РАЙОН
 с. Никольское
 Усадьба Никольское - Гагарино
 Манеж с конюшней
 1774 - 1776 г.



- УСЛОВНЫЕ ОБОЗНАЧЕНИЯ
-  КЛАДКА 1774 - 1776 г.
 -  КЛАДКА СЕР. XX в.
 -  УТРАЧЕННЫЕ ЧАСТИ ЗДАНИЯ



3

В.О. „СОЮЗРЕСТАВРАЦИЯ“
 Обмер Кистова Н.А.
 Якубени В.И.
 Тутунов А.С.
 Выполнила Кистова Н.А.
 1981 г.

Handwritten text, possibly a signature or name, oriented vertically.

Вкладыш № I к паспорту

Усадьба Никольское-Гагарино. Манеж.

Московская область, Рузский район, село Никольское.

К разделу УПа (продолжение)

Длинная низкая постройка вытянута с севера на юг; в центре - высокий ризалит, имевший сквозную проезжую арку, над которой возвышался квадратный в плане бельведер со скругленными углами, увенчанный шпилем. Эта часть памятника обрушилась и известна только по фотографиям. Торцы здания (уцелел лишь северный) имели сложную барочную конфигурацию с использованием акседр и скругленных выступов, отчего внутри образовались дополнительные овалы помещения. Отделка фасадов отличалась богатством и разнообразием, в ней широко был использован белый камень. Частое членение плоскостей стен окнами и нишами, нарисованная столярка в нижних (ложных) частях окон, архивольты с "замками" в окнах и арках, перспективные арки въездных ворот, круглые окна II-го света в ризалитах, белокаменные консоли, подпирающие многообломный карниз, - весь этот, ныне утраченный, декор тяготел к стилю барокко.

От подчеркнута парадных фасадов, путем упрощения ордерных форм и деталей в отделке проезжей арки, происходил переход к простому утилитарному интерьеру хозяйственных помещений. Внутренняя отделка южного крыла - манежа была более сложной: сохранились нижние части скругленных угловых выступов, обработанных сдвоенными пилястрами.

Здание выложено из кирпича, размером 25х13х7см, на известковом растворе, перевязка кладки русская, шов обработан подрезкой; нештукатурено за исключением перестроенного торца. Обнаружены следы покраски в желтый цвет по кирпичу.