

ПАМЯТНИКИ ИСТОРИИ И КУЛЬТУРЫ СССР (недвижимые)

СОЮЗНАЯ РЕСПУБЛИКА РСФСР

Мин-во культуры. Госинспекция по охране памятников истории и культуры
(наименование республиканского органа охраны памятников)

ПАСПОРТ

I. НАИМЕНОВАНИЕ ПАМЯТНИКА Усадьба "Ляхово", скотный двор II

II. ТИПОЛОГИЧЕСКАЯ
ПРИНАДЛЕЖНОСТЬ

памятник археологии	памятник истории	памятник архитектуры	памятник монумент. иск-ва
		2	

III. ДАТИРОВКА ПАМЯТНИКА (или дата исторического события, с которым связано возникнове-
ние памятника — для памятников истории)

конец XVIII - начало XIX

IV. АДРЕС (местонахождение) ПАМЯТНИКА Московская область, Домодедовский р-н,
с. Ляхово
(АССР, край, область, район, автономная обл.)

национальный округ, населенный пункт, пути подъезда

V. ХАРАКТЕР
СОВРЕМЕННОГО
ИСПОЛЬЗОВАНИЯ

по перво- нач. назна- чению	культурно- просветит.	туристско- экскурсион.	лечебно- оздорови- тельн.	жилые помещения	хозяйст- венное	не исполь- зуется
+	музей библ. клуб		больн. санат. д/отд.		учреждение торгов. промышл. склад	

ПРИЛОЖЕНИЯ:

Фото общего вида — I
Фото фрагментов — I
Генплан — I
Обмеры: план — I
 фасад —
 разрез —
Схематический план
охранной зоны —

МИНИСТЕРСТВО КУЛЬТУРЫ
МОСКОВСКОЙ ОБЛАСТИ
АРХИВ
УПРАВЛЕНИЯ
ПО ОХРАНЕ КУЛЬТУРНОГО НАСЛЕДИЯ

Сп. 03

Инд. № 500 Д.1

VI. ИСТОРИЧЕСКИЕ СВЕДЕНИЯ

а)	для памятников археологии	— история возникновения, кем и когда производились разведки и раскопки, место хранения коллекций.
	для памятников истории	— история возникновения; краткая характеристика событий и лиц, в связи с которыми объект приобрел значение памятника.
	для памятников архитектуры и монументального искусства	— автор, строитель, заказчик, история создания.

Усадьба "Ляхово" (бывш. Бронницкого уезда) возникла в конце XVIII — начале XIX в. Первые владельцы и строители усадьбы неизвестны.

В это время были построены: главный дом, флигель № I, скотный и конный двор, кухня; позднее — флигель № 2.

В конце XIX в. и до 1917 г. помещьем владеет Бардин.

При нём строятся новые деревянные постройки (не сохранившиеся) и в 1910 году в юго-западной части усадьбы, между парком, иблоневым садом и дорогой возводится деревянный рубленый дом с мезонином для матери помещика.

После 1917 года в усадьбе была устроена школа, которая просуществовала до недавнего времени. В доме с мезонином — детский сад, который находится там до сих пор.

Сейчас усадьба принадлежит Опытному хозяйству "Ильинское" НИИХХ, в домах устроены общежития. Скотный двор частично разрушен, частично достроен.

б) перестройки и утраты, изменившие первоначальный облик памятника.

В связи с использованием западной (торцевой) стены как брандмауэра современного скотного двора, расширен дверной проём; частично уничтожены подоконники и карниз; заложены все окна (кроме одного)

в) реставрационные работы (общая характеристика, время, автор, место хранения документации)

Не проводились

VII. ОПИСАНИЕ ПАМЯТНИКА

а)	для памятников археологии	— характер культурного слоя, важнейшие находки.
	для памятников истории	— характеристика памятника, наличие, текст и время установления мемориальной доски.
	для памятников архитектуры	— основные особенности планировочной, композиционно-пространственной структуры и конструкций; характер декора фасадов и интерьеров; наличие живописи, скульптуры, прикладного искусства; строительный материал, основные габариты.
	для памятников монумент. иск-ва	— основные особенности композиционного и колористического решения; тексты, материал, техника, размер.

Хозяйственные постройки усадьбы "Ляхово" образуют группу в восточной части усадьбы. Одна из этих построек — скотный двор.

Скотный двор представляет собой прямоугольный объем, соединившийся со скотным двором II; на север выходит ризалит с двумя окнами.

По всей видимости, скотный двор строился одновременно с главными жилыми зданиями усадьбы, и его архитектурный облик перекликается с фасадами главного дома и флигеля № I: рустованные углы, арочные окна чердака (застроены) такой же белокаменный карниз.

Окна скотного двора имели вытянутую по вертикали форму (сейчас заложены), белокаменные подоконники.

Северо-восточный угол здания укреплен контрфорсом сложенным из материала цоколя ранее разрушенных строений усадьбы — из белого камня.

Скотный двор III построен из кирпича.

Размер кирпича 26 x 12,5 x 6.

Основные габариты: длина 19,5 м., ширина 7 м.

Расстояние до скотного двора II — 17,3 м.

б) общая оценка общественной, научно-исторической и художественной значимости памятника.

Скотный двор усадьбы "Ляхово" — образец хозяйственной постройки небольшого поместья эпохи русского классицизма.

VIII. ОСНОВНАЯ БИБЛИОГРАФИЯ, АРХИВНЫЕ ИСТОЧНИКИ, ИКОНОГРАФИЧЕСКИЙ МАТЕРИАЛ

Игнатъев Г.К. "Архитектурные памятники Московской области" М 1969

XI. ТЕХНИЧЕСКОЕ СОСТОЯНИЕ

характеристика общего состояния:

для памятников археологии

для памятников архитектуры и истории

в интерьере:

для памятников монументального искусства

культурного слоя важнейших находок

конструкций стен
покрытий потолков
пола
декора фасадов интерьеров

живописи скульптуры
прикладного искусства

цоколя
постамента скульптуры
грунта
красочного слоя

хорошее	среднее	плохое	аварийное
+		+	
+			
+			
+			
+			

X. СИСТЕМА ОХРАНЫ

а) категория охраны

союзная	республ.	местная	не состоит
			+

б) дата и № документа о принятии под охрану

НЕТ

в) границы охранной зоны и зоны регулирования застройки (краткое описание со ссылкой на утверждающий документ)

не установлены

г) балансовая принадлежность и конкретное использование

ОХ "Ильинское" НИИКХ

СКОТНЫЙ ДВОР

д) дата и № охранного документа

Дата составления паспорта

15 октября 1975 г.

Составитель

Ткаченко С.Б.

(ф. и. о., должность или профессия)

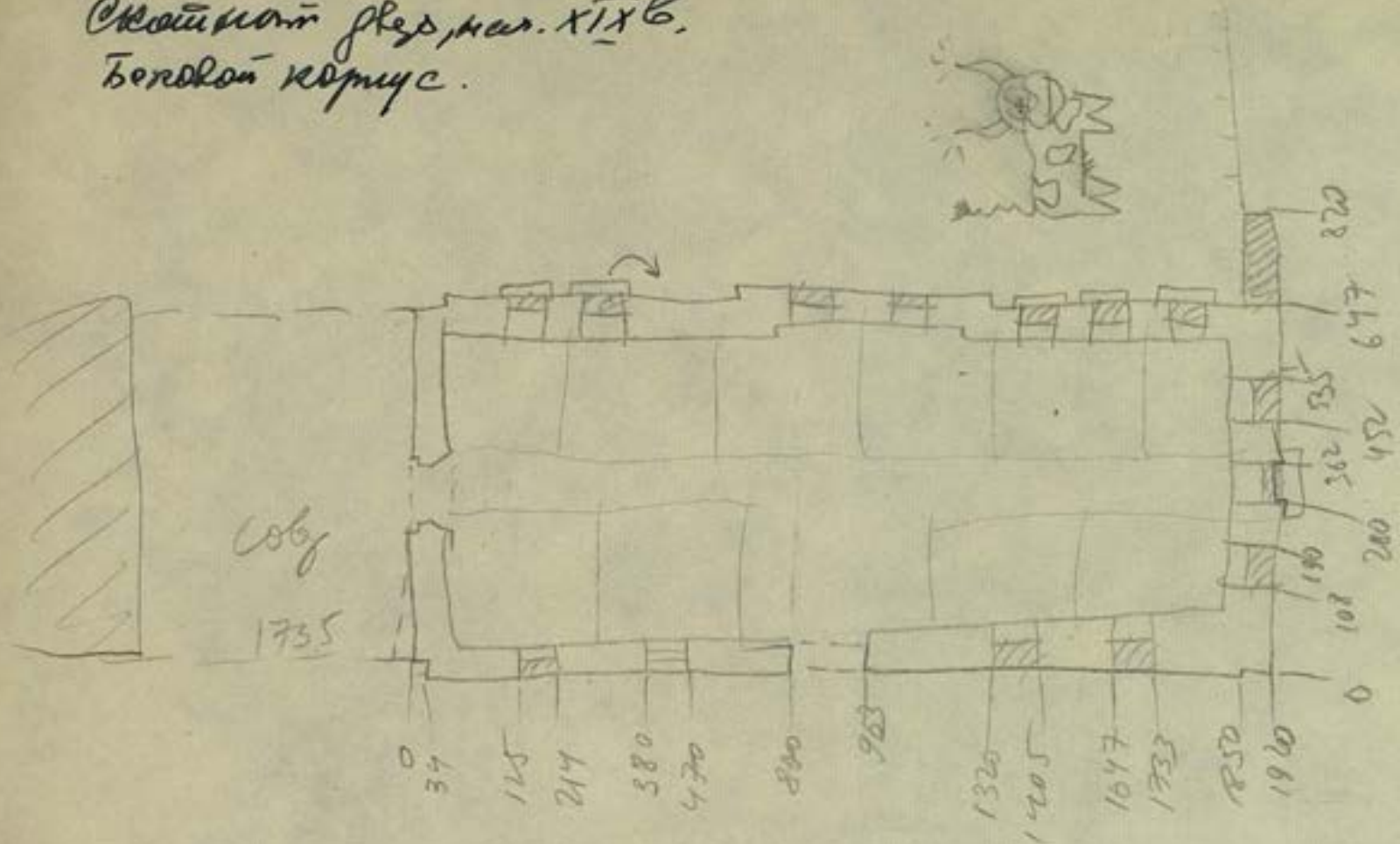
(подпись)

Инспектор по охране памятников

(подпись)



Домогородовский р.
 Чс. Ляково
 Скальный рудник XIX в.
 Головной корпус.



м.м. 26 x 12,5 x 6

МИНИСТЕРСТВО КУЛЬТУРЫ
МОСКОВСКОЙ ОБЛАСТИ

АРХИВ

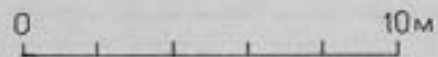
УПРАВЛЕНИЕ

ПО ОХРАНЕ КУЛЬТУРНОГО НАСЛЕДИЯ

Оп. 03

Ина. № 500 1.4

с. Ляхово
Московская обл. Домодедовский р-н
усадьба „Ляхово“
скотный двор III
конец XVIII - нач. XIX в.



2к x 0,5

Пкаченко СБ 1975

МИНИСТЕРСТВО КУЛЬТУРЫ
МОСКОВСКОЙ ОБЛАСТИ

АРХИВ

УПРАВЛЕНИЕ

ПО ОХРАНЕ КУЛЬТУРНОГО НАСЛЕДИЯ

Оп. 03

Инд. № 500 л. 3

A38 N500



Усадьба "Ляхово"
XVIII-нач.XIX

Скотный двор. Вид с востока.

Московская область
Домодедовский район
г. Ляхово

фото С.Ткаченко
1975

МИНИСТЕРСТВО КУЛЬТУРЫ
МОСКОВСКОЙ ОБЛАСТИ

АРХИВ

УПРАВЛЕНИЕ

ПО ОХРАНЕ КУЛЬТУРНОГО НАСЛЕДИЯ

Оп. 03

Инв. № 500 л. 8



Усадьба "Ляхово"
XVIII-нач.XIX

Скотный двор. Северный фасад.

Московская область
Ломоносовский район
г. Ляхово

фото С. Ткаченко
1975

МИНИСТЕРСТВО КУЛЬТУРЫ
МОСКОВСКОЙ ОБЛАСТИ

АРХИВ

УПРАВЛЕНИЕ

ПО СОХРАНИЮ И ИСТОРИКО-ПАМЯТНИКОВОМУ НАСЛЕДИЮ

Оп.

03

Инд. №

500 л. 4



Москов. обл.
Домингосовский ф-к
с. Мехово

Ус-ба Мехово
Скорнев двор №. Виз с нот-восхода

МИНИСТЕРСТВО КУЛЬТУРЫ МОСКОВСКОЙ ОБЛАСТИ	
АРХИВ	
УПРАВЛЕНИЯ	
ПО ОХРАНЕ КУЛЬТУРНОГО НАСЛЕДИЯ	
От.	<u>03</u>
Ина. №	<u>500 1.6</u>

Фото П. Шаринка, 1978



Усадьба "Ляхово"
XVIII-нач.XIX

Здания скотного двора, соединен-
ные современными пристройками.

Московская область
Домодедовский район
г. Ляхово

фото С.Ткаченко
1975

МИНИСТЕРСТВО КУЛЬТУРЫ
МОСКОВСКОЙ ОБЛАСТИ

АРХИВ

УПРАВЛЕНИЯ

ПО ОХРАНЕ КУЛЬТУРНОГО НАСЛЕДИЯ

Оп. _____

03

Инд. № _____

500 л. 9



Москов. обл.
Домодедовский р-н
с. Мехово

Ус-ба Мехово
Скорный двор. Корпус III. Карниз.


МИНИСТЕРСТВО КУЛЬТУРЫ
МОСКОВСКОЙ ОБЛАСТИ

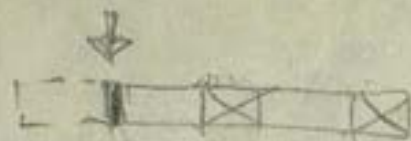
АРХИВ
УПРАВЛЕНИЯ
ПО ОХРАНЕ КУЛЬТУРНОГО НАСЛЕДИЯ

От. 03

Ина. № 500 с. 10

Фото П. Шаринца, 1978

ск. слог (разрушен) 

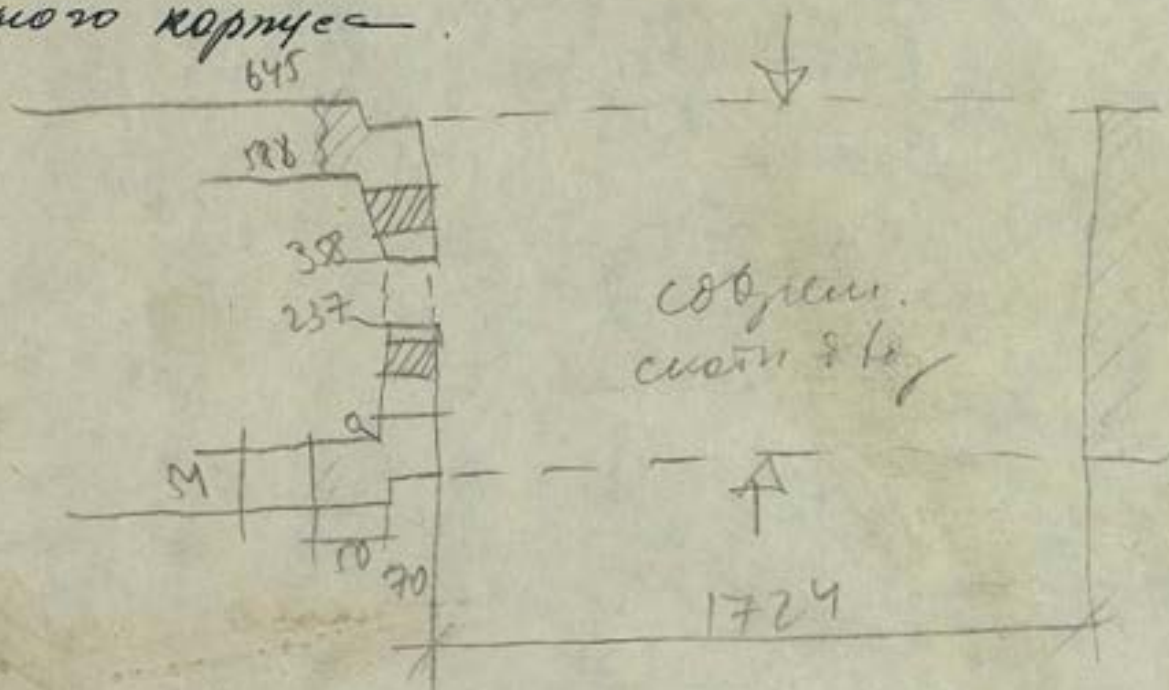


Дошорезовский р.

Ус. Лехово

Скелетный слог, нач. XIX в.

Торец разрушенного кортуса



МИНИСТЕРСТВО КУЛЬТУРЫ
МОСКОВСКОЙ ОБЛАСТИ

АРХИВ

УПРАВЛЕНИЕ

ПО СОХРАНИЮ И ИСПОЛЬЗОВАНИЮ

Оп. 09

Ина. № 500 л. 5

ЛИСТ-ЗАВЕРИТЕЛЬ ДЕЛА N 500

В деле вложено и пронумеровано 10/десять листов,
(цифрами и прописью)

в том числе:

литерные номера листов _____

пропущенные номера листов _____

+ листов внутренней описи _____

Особенности физического состояния и формирования дела	Номера листов
1	2
Паспорт	1.105 2.205
Вкладыш к паспорту	-
Генплан	-
Обмеры (планы)	3
Кроки	4-5
Фотографии	6-10

Консультант
Управления государственной
охраны объектов культурного
наследия

Е. В. Борисенко