

ПАМЯТНИКИ ИСТОРИИ И КУЛЬТУРЫ СССР (недвижимые)

РСФСР

СОЮЗНАЯ РЕСПУБЛИКА

Министерство культуры. Управление по охране памятников истории и культуры
(наименование республиканского органа охраны памятников)

ПАСПОРТ

I. НАИМЕНОВАНИЕ ПАМЯТНИКА УСАДЬБА СПАССКОЕ

II. ТИПОЛОГИЧЕСКАЯ
ПРИНАДЛЕЖНОСТЬ

памятник археологии	памятник истории	памятник архитектуры	памятник монумент. иск-ва
		2	

III. ДАТИРОВКА ПАМЯТНИКА (или дата исторического события, с которым связано возникновение памятника — для памятников истории)

Вторая половина ХУШ-вт. пол. XIX века,

IV. АДРЕС (местонахождение) ПАМЯТНИКА Московская область, Воскресенский район,
г. Воскресенск. Из Москвы с Казанского вокзала до пл. "88" м, далее автобусом
до остановки Маришкино до ост. "Музыкальная" - 3 км
(АССР, край, область, район, автономная обл.)

V. ХАРАКТЕР
СОВРЕМЕННОГО
ИСПОЛЬЗОВАНИЯ

по первонач. назначению	культурно-просветит.	туристско-экскурсион.	лечебно-оздоровительн.	жилые помещения	хозяйственное	не используется
+	музей библ. клуб		больн. санат. п/л	+	учреждение торгов. промышл. склад	+

ПРИЛОЖЕНИЯ:

Фото общего вида —
Фото фрагментов — 5
Генплан — I
Обмеры: план —
 фасад —
 разрез —
Схематический план
охранной зоны —
Вкладыш: - 1 стр.

МИНИСТЕРСТВО КУЛЬТУРЫ
МОСКОВСКОЙ ОБЛАСТИ
АРХИВ
УПРАВЛЕНИЕ
ПО ОХРАНЕ КУЛЬТУРНОГО НАСЛЕДИЯ

Оп. 03

Инв. № 202/1/1

105

VI. ИСТОРИЧЕСКИЕ СВЕДЕНИЯ

- | | | | |
|----|---|--|--|
| а) | { | для памятников археологии | — история возникновения, кем и когда производились разведки и раскопки, место хранения коллекций. |
| | | для памятников истории | — история возникновения: краткая характеристика событий и лиц, в связи с которыми объекту приобрел значение памятника. |
| | | для памятников архитектуры и монументального искусства | — автор, строитель, заказчик, история создания. |

Усадьба Спасское возникла во второй половине XVIII века. В первой половине XIX столетия она принадлежала калужскому, затем петербургскому губернатору Н.М.Смирнову, жена которого, Александра Осиповна, урожденная Россет, известна литературными салонами в Москве и Петербурге и дружбой со многими деятелями русской культуры. В 1851 году в Спасском у нее гостил Н.В.Гоголь. По описаниям середины прошлого столетия в усадьбе находился большой дом дворцового типа с коллонадой и круглой залой, галереями, объединенный с двумя флигелями, обширный английский парк с мостиками, гротами и развалинами, и стриженный французский сад с плодовыми деревьями, беседками, оранжереями. От дома к парому на Москва-реке спускался зеленый партер. Во второй пол.XIX века новые владельцы - Гагарины - предприняли полную перестройку усадьбы с сохранением прежней планировки и парка. В 1872 г. был выстроен новый деревянный двухэтажный дом с двумя крыльями.

В конце XIX века (1890г.) усадьба принадлежала графу Г.В.Орлову-Давыдову. Последней владелицей усадьба "Спасское" была племянница графа, княгиня А.П.Ливен, которой принадлежали расположенные поблизости усадьбы Кривякино и Дубки. Летом 1908 года в Спасском отдыхали Качалов и К.Коровин, последний с увлечением писал окрестные пейзажи.

б) перестройки и утраты, изменившие первоначальный облик памятника.
 В 1966г. сгорела центральная часть главного дома, замененная более низким центральным объемом. Утрачена беседка над въездными воротами, сломаны некоторые постройки хозяйственного комплекса. Парк сильно зарос, украшавшие его малые формы утрачены.

в) реставрационные работы (общая характеристика, время, автор, место хранения документации)
 Реставрационные работы не проводились.

VII. ОПИСАНИЕ ПАМЯТНИКА

а)	{	для памятников археологии	— характер культурного слоя, важнейшие находки.
		для памятников истории	— характеристика памятника, наличие, текст и время установления мемориальной доски.
		для памятников архитектуры	— основные особенности планировочной, композиционно-пространственной структуры и конструкций; характер декора фасадов и интерьеров; наличие живописи, скульптуры, прикладного искусства; строительный материал, основные габариты.
		для памятников монумент. иск-ва	— основные особенности композиционного и колористического решения; текст, материал, техника, размер.

Комплекс усадьбы Спасское расположен на высоком левом берегу Москва-реки. В настоящее время в ансамбль входят: 1/ Главный дом, 1872 года, с новой центральной частью, 2/ жилой флигель, вт.пол.XIXв., 3/ "Змеиные ворота" -конец ХУШ-нач.XIXвв. 4/ Пейзажный парк, конца ХУШ века, 5/ Остатки регулярного парка ХУШ-XIXвв. 6,7/ комплексы скотного и конного дворов, нач.ХХв., оранжерея и несколько служебных построек того же времени.

Планировка ансамбля основана на двух взаимно перпендикулярных осях: из них главная проходит через центр жилого комплекса и парадный двор, вторая организует хозяйственную территорию.

Композиционным и архитектурным центром парадной части усадьбы является главный усадебный дом, выстроенный в подражание дворцам французского Возрождения. (см.паспорт "Главный дом ус.Спасское"/. Перед восточным его фасадом расположены обширный партер и парадный двор, которые со стороны въезда ограничены насыпным валом с проездными воротами, называемыми "Змеиными". Помещенные на одной оси с усадебным домом, ворота сложены из блоков белого камня и вкомпованы в наиболее высокую часть земляного вала (см.паспорт /Усадьба Спасское.Змеиные ворота"/. От западного фасада главного дома начинается невысокий, но крутой спуск к Москва-реке.

К юго-востоку от главного дома расположен кирпичный, оштукатуренный двухэтажный флигель. После реконструкции его в сер.1950-х годов здание обезличено. Внутренняя планировка - новая.

(см.вкладыш № I)

б) общая оценка общественной, научно-исторической и художественной значимости памятника.

Образец усадебного строительства второй половины XIX века с использованием планировочной структуры второй половины ХУШ столетия.

VIII. ОСНОВНАЯ БИБЛИОГРАФИЯ, АРХИВНЫЕ ИСТОЧНИКИ, ИКОНОГРАФИЧЕСКИЙ МАТЕРИАЛ

1. Шеповалов Т.И.—По рекам и озерам Подмосковья. М.1960г.стр.109.
2. "Подмосковье. Памятные места в истории русской культуры. XIX-XIX вв". М.,1962г.,стр.319, 440-442.
3. И.Гофф. Знакомые деревья —"Москва.№5, 1972г.,стр.152-174.
4. Смирнова-Чикина Е. Гоголевские места в Подмосковье. М.,1960, стр.39-42г.
5. Памятники архитектуры Московской области.Под ред.Е.Н.Подъяпольской т.1.М.,1975,стр.51-52

Обмеры генплана, крапки, негативы и отпечатки - в Московском областном управлении культуры

XI. ТЕХНИЧЕСКОЕ СОСТОЯНИЕ

		хорошее	среднее	плохое	аварийное
характеристика общего состояния:		+			
для памятников археологии	культурного слоя важнейших находок				
для памятников архитектуры и истории	конструкций стен покрытий потолков пола декора фасадов интерьеров				
в интерьере:	живописи скульптуры прикл. иск-ва				
для памятников монументального искусства	цоколя постаментов скульптуры грунта красочного слоя				

X. СИСТЕМА ОХРАНЫ

а) категория охраны	союзная	республ.	местная	не состоит
			+	

Постановление Совета Министров РСФСР

б) дата и № документа о принятии под охрану от 30 августа 1960 года № 1327

в) границы охранной зоны и зоны регулирования застройки (краткое описание со ссылкой на утверждающий документ)

Границы охранной зоны памятника не установлены

На территории усадьбы находится п/л

д) балансовая принадлежность и конкретное использование "Пламя". Бескуднинского комбината стройматериалов и конструкций №1

д) дата и № охранного документа

Дата составления паспорта

октябрь 7 197 г.

Составитель

ст. арх. ВПИРК - Финогенов А.И.

(Ф. и. о. должность или профессия)

А.И. Финогенов

(подпись)

Инспектор по охране памятников

(подпись)

М. П.



ВКЛАДЫШ № I

К Паспорту "УСАДЬБА СПАССКОЕ"

Московская область, Воскресенский район, г. Воскресенск

УП. а) продолжение

С южной и юго-восточной стороны от дома раскинулся большой пейзажный парк, вытянувшийся вдоль берега реки и постепенно переходящий в лес. Парк разбит на довольно спокойном рельефе. Дорожки парка плавно изгибаются вокруг плотных массивов деревьев, отдельных живописных групп и среди уютных полей, не нарушая целостности парка. Среди различных пород деревьев преобладает сосна. К северу от дома, на границе с хозяйственным комплексом расположен регулярный парк. Некогда к нему примыкал фруктовый сад, сейчас застроенный жильем. Парк сильно зарос низкорослым кустарником, многие деревья вырублены, но и сейчас можно проследить прямоугольную сетку его аллей. Среди посадок привлекают внимание старые липы, вязы, дубы и лиственницы.

Обширная хозяйственная территория с многочисленными кирпичными службами расположена к северу ^{и северо-западу} от жилой части усадьбы. Наиболее крупные, занимающие ее комплексы конного и скотного дворов обращены к Москве-реке. (см. паспорта "Усадьба Спасское. Комплекс Конного двора" и "Усадьба Спасское. Комплекс Скотного двора"). Другой стороной они выходят к внутриусадебной дороге, связывающей хозяйственный двор с парадным.

На хозяйственной территории расположены также амбар, теплицы, ледник, баня и другие служебные здания. Образующие хозяйственный комплекс службы представляют образец кирпичного строительства конца XIX - начала XX века. Архитектура их проста и утилитарна.

МИНИСТЕРСТВО КУЛЬТУРЫ
МОСКОВСКОЙ ОБЛАСТИ

АРХИВ

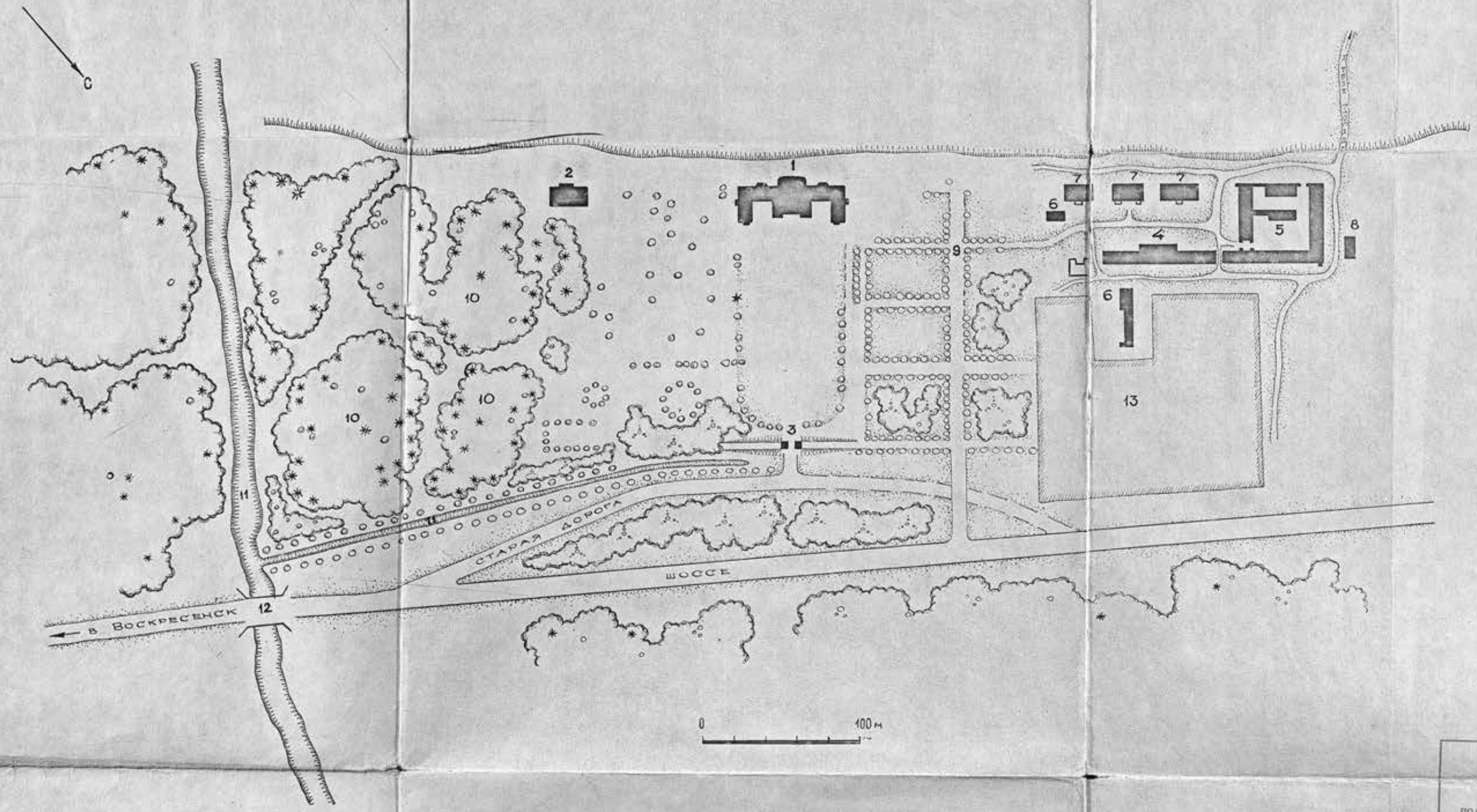
УПРАВЛЕНИЯ

ПО ОХРАНЕ КУЛЬТУРНОГО НАСЛЕДИЯ

Оп. 03

Ина. № 202 13

МОСКОВСКАЯ ОБЛАСТЬ
ВОСКРЕСЕНСКИЙ РАЙОН
г. ВОСКРЕСЕНСК
УСАДЬБА СПАСКОЕ кон. XVIII — XIX вв.
ПЕИЗЖАЖ



ЭКСПЛИКАЦИЯ:

- 1. ГЛАВНЫЙ УСАДЕБНЫЙ ДОМ 1872 г.
- 2. ЖИЛОЙ ФЛИГЕЛЬ кон. XIX в.
- 3. МЕНЬШИЕ ВОРОТА кон. XVIII в. — н. XIX в.
- 4. КАРЕТНЫЙ САРАЙ кон. XIX в. — нач. XX в.
- 5. СКОТНЫЙ ДВОР кон. XIX в. — нач. XX в.
- 6. ХОЗЯЙСТВЕННАЯ ПОСТРОЙКА кон. XIX в. — н. XX в.
- 7. ЖИЛЫЕ ДОМА ДЛЯ ПРИСЛУГИ кон. XIX в. — н. XX в.
- 8. БАНЯ нач. XX в.
- 9. РЕГУЛЯРНЫЙ ПАРК
- 10. ПЕЙЗАЖНЫЙ ПАРК (СОСНЫ, ЕЛИ, ОСИНЫ, БЕРЕЗЫ)
- 11. ОБРАТИ
- 12. МОСТ
- 13. ОГОРОДЫ

МИНИСТЕРСТВО КУЛЬТУРЫ
МОСКОВСКОЙ ОБЛАСТИ
УПРАВЛЕНИЕ
ПО ОХРАНЕ КУЛЬТУРНОГО НАСЛЕДИЯ
Оп. 03
Ивв. № 202/14

ВПНРК МК СССР
ОБМЕРИЛ ЯКУНИН О.
ВЫПОЛНИЛА ДОБРЫНИНА Т.
1977 г.

350

~500m

ан мон 2

Марева Д.
Борисовича
г. Спасск

Бонг Илья О.Ф.
VI. 772

МИНИСТЕРСТВО КУЛЬТУРЫ
МОСКОВСКОЙ ОБЛАСТИ

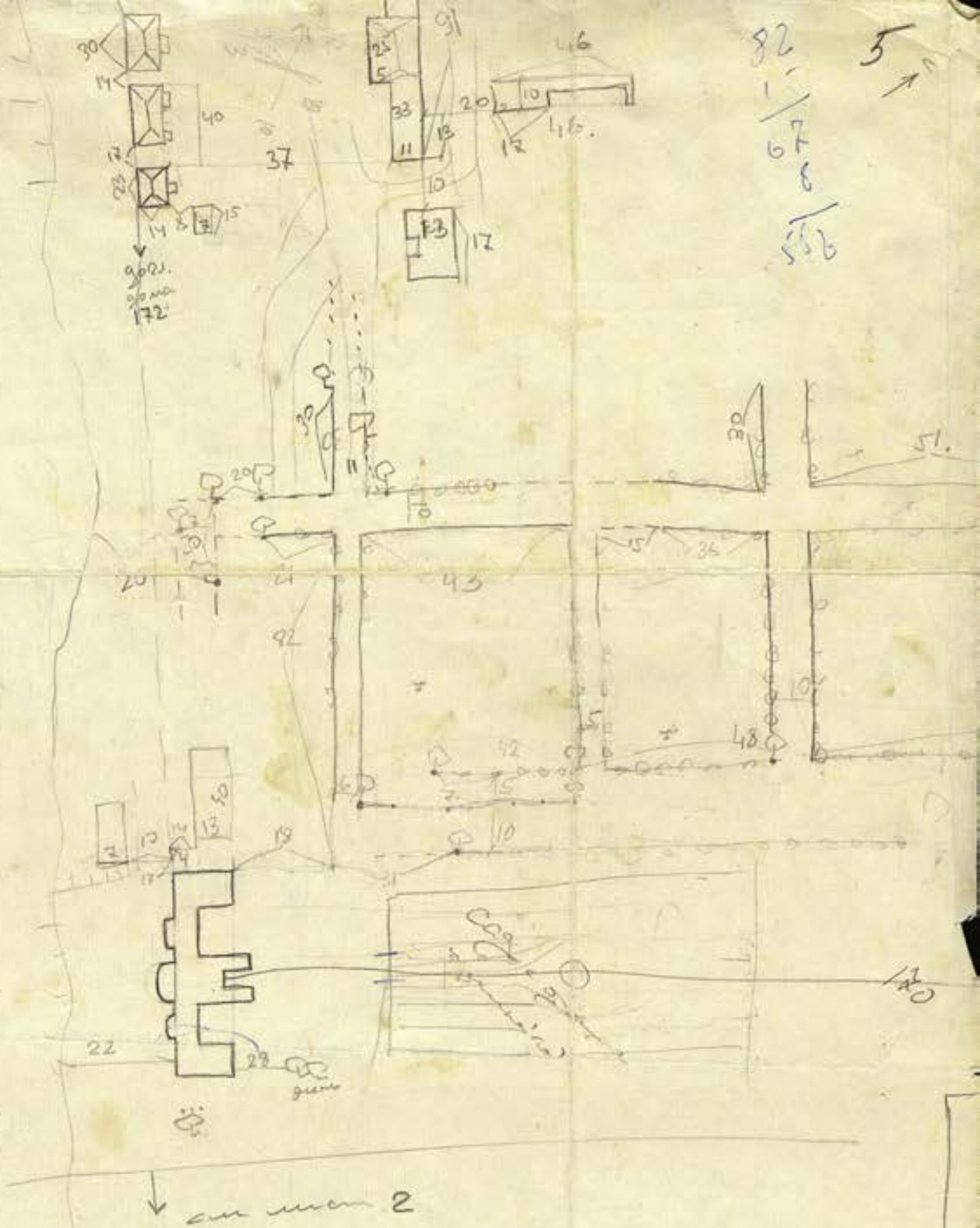
АРХИВ
УПРАВЛЕНИЯ
ПО ОХРАНЕ КУЛЬТУРНОГО НАСЛЕДИЯ

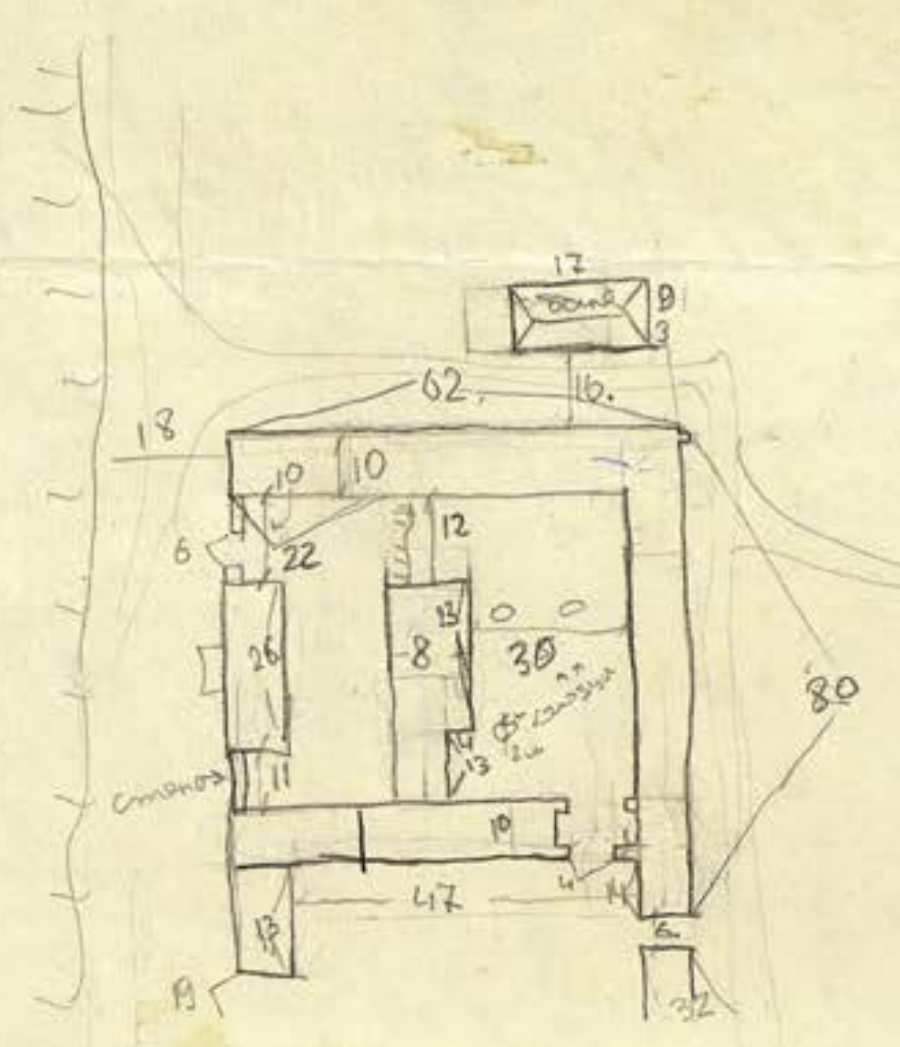
Он. 03

Инв. № 202 15

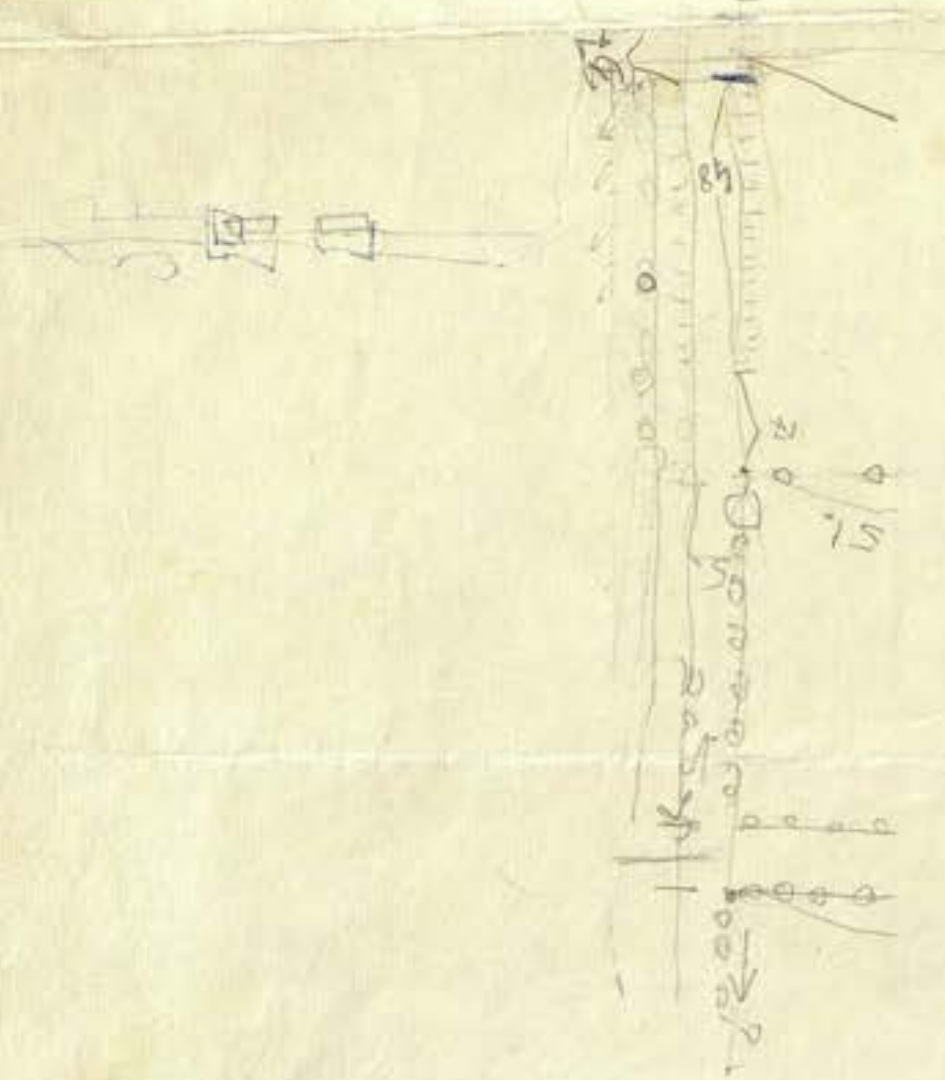
82
67
586

5
→

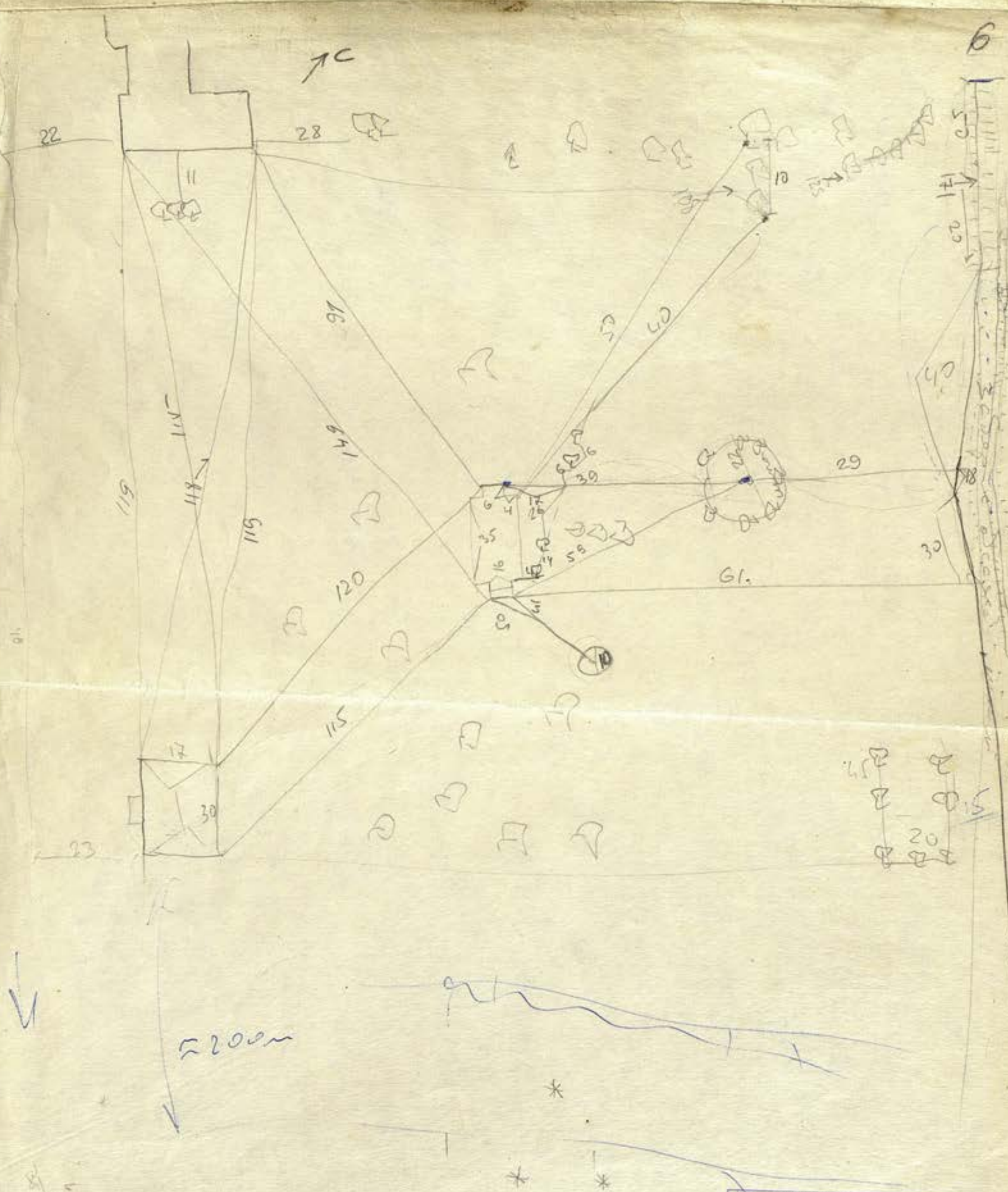




120/45



МИНИСТЕРСТВО КУЛЬТУРЫ
 МОСКОВСКОЙ ОБЛАСТИ
 АГХИБ
 УПРАВЛЕНИЕ
 ПО ОХРАНЕ КУЛЬТУРНОГО НАСЛЕДИЯ
 Оп. 03
 Инв. № 202 А 505



МИНИСТЕРСТВО КУЛЬТУРЫ
 МОСКОВСКОЙ ОБЛАСТИ
 АРХИВ
 УПРАВЛЕНИЕ
 ПО ОХРАНЕ КООРДИНАТНОГО НАСЛЕДИЯ
 Оп. 03
 Яна. № 202 А 6



7
Московская обл., Воскресенский р-н,
г. Воскресенск.

Усадьба Спасское.

Финансы в. и. м. XIX в.
Вид с юго-запада

МИНИСТЕРСТВО КУЛЬТУРЫ
МОСКОВСКОЙ ОБЛАСТИ
АРХИВ
УПРАВЛЕНИЯ
ПО СОХРАНИ КУЛЬТУРНОГО НАСЛЕДИЯ
Оп. 03
Инд. № 202 А 7

Фото Лукмана О.Ф. 1977.



8 Моск обл., Воскресенский р.
г. Воскресенск.

Усадьба Славское.

Жилой флигель, в. н. XIX-в
Объём вид восточного фасада.

МИНИСТЕРСТВО КУЛЬТУРЫ
МОСКОВСКОЙ ОБЛАСТИ

АРХИВ

УПРАВЛЕНИЯ

ПО ОХРАНЕ КУЛЬТУРНОГО НАСЛЕДИЯ

Оп. 03

Инв. № 202 1 8

Ротко Тамаровича, 1944г.



9 Моск. обл., Воскресенский р.
1. Воскресенск

Ус-ба Спасское.
Ду. построя, н. XIX-и. XV в.
Одн. вид с с-в.

МИНИСТЕРСТВО КУЛЬТУРЫ
МОСКОВСКОЙ ОБЛАСТИ

АРХИВ

УПРАВЛЕНИЯ

ПО ОХРАНЕ КУЛЬТУРНОГО НАСЛЕДИЯ

Оп. 03

Инв. № 202 19

Фото Лужина, 1977.



10 Моск. обл., Воскресенский р.
г. Воскресенск

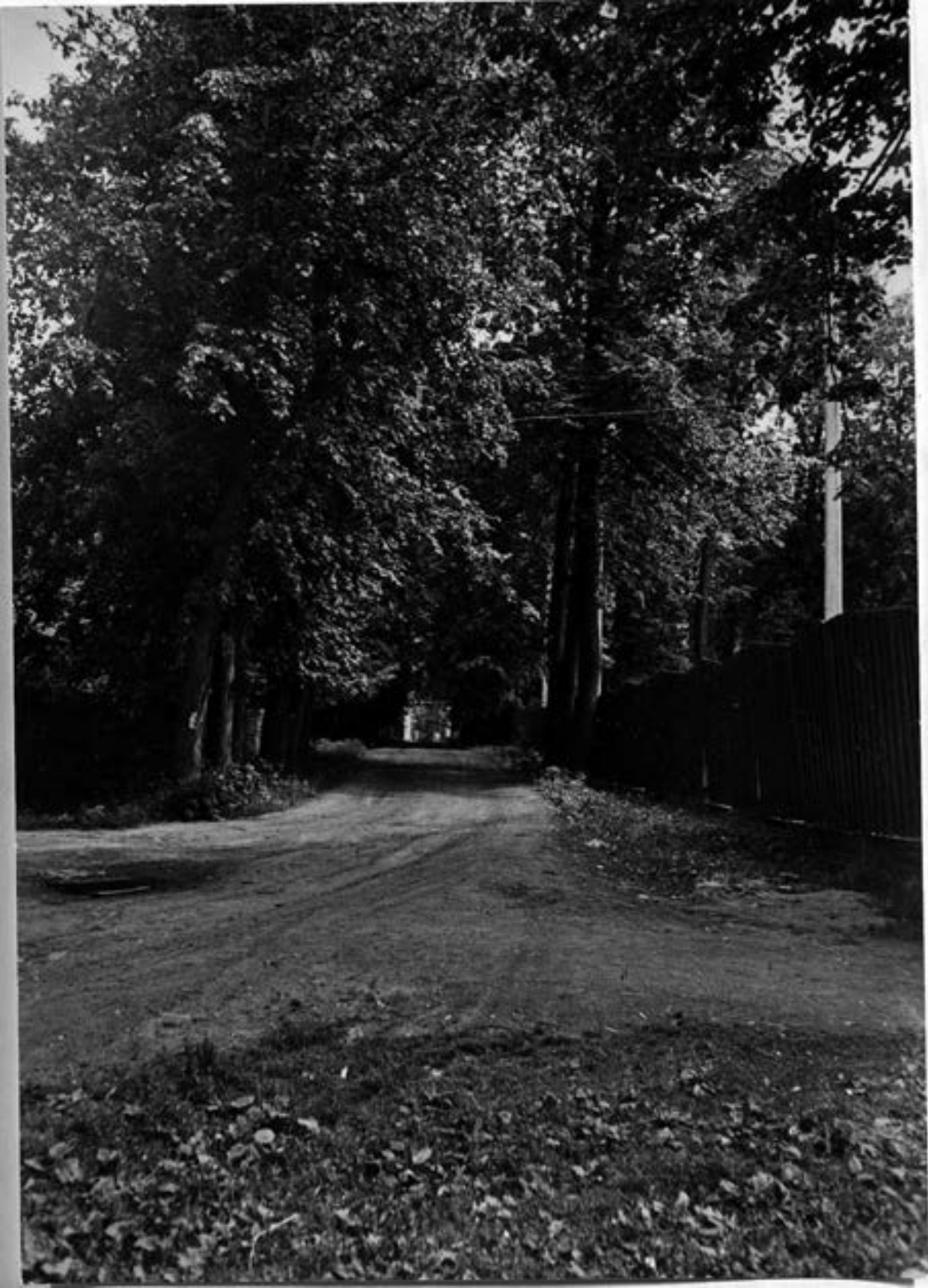
Кварталы ул. д. Спасское
Ду. застройка, к. XIX - к. XX в.
Ду. вид с ю.-в.

МИНИСТЕРСТВО КУЛЬТУРЫ
МОСКОВСКОЙ ОБЛАСТИ
АРХИВ
УПРАВЛЕНИЯ
ПО ОХРАНЕ КУЛЬТУРНОГО НАСЛЕДИЯ

Оп. 03

Инв. № 202 110

Рис. Акулина О.Р., 1977.



11 Моск обл.

Воскресенский р-н, г. Воскресенск
ул-ца Спасское, к. XVIII-в. и XIX в.

Липовая аллея регулярного
парка

МИНИСТЕРСТВО КУЛЬТУРЫ МОСКОВСКОЙ ОБЛАСТИ
АРХИВ
УПРАВЛЕНИЯ
ПО ОХРАНЕ КУЛЬТУРНОГО НАСЛЕДИЯ
Оп. <u>03</u>
Инв. № <u>202 А 11</u>

Рис. Дружина, 1977.

202 А 11

ЛИСТ-ЗАВЕРИТЕЛЬ ДЕЛА N 202

В деле вложено и пронумеровано 11 (Оригиналы) листов,
(цифрами и прописью)

в том числе:

литерные номера листов -
пропущенные номера листов -
+ листов внутренней описи -

Особенности физического состояния и формирования дела	Номера листов
1	2
Паспорт	1, 100, 2, 200
Вкладыш к паспорту	3
Генплан	4
Обмеры (планы)	-
Кроки	5, 500, 6
Фотографии	7 - 11

Главный специалист
Управления по охране и
использованию культурного наследия
05.12.2006



Н. Ф. Минина