

# ПАМЯТНИКИ ИСТОРИИ И КУЛЬТУРЫ СССР (недвижимые)

СОЮЗНАЯ РЕСПУБЛИКА РСФСР

Министерство культуры. Управление по охране памятников истории и культуры

(наименование республиканского органа охраны памятников)

## П А С П О Р Т

I. НАИМЕНОВАНИЕ ПАМЯТНИКА Главный дом усадьбы Спасское.

II. ТИПОЛОГИЧЕСКАЯ ПРИНАДЛЕЖНОСТЬ

памятник археологии	памятник истории	памятник архитектуры	памятник монумент. иск-ва
		2	

III. ДАТИРОВКА ПАМЯТНИКА (или дата исторического события, с которым связано возникновение памятника — для памятников истории)

1872г.

IV. АДРЕС (местонахождение) ПАМЯТНИКА Московская область, Воскресенский район.

(АССР, край, область, район, автономная обл.)

г. Воскресенск. зеленая зона. От Москвы с Казанского вокзала до пл. "88км" далее автобусом на Маринкино до ост. "Музыкальная школа" - 3 км

V. ХАРАКТЕР СОВРЕМЕННОГО ИСПОЛЬЗОВАНИЯ

по первонач. назначению	культурно-просветит.	туристско-экскурсион.	лечебно-оздоровительн.	жилые помещения	хозяйственное	не используется
	музей библ. клуб		больн. санат. доча.		учреждение торгов. промышл. склад	

### ПРИЛОЖЕНИЯ:

Фото общего вида — 2  
 Фото фрагментов — 4  
 Генплан —  
 Обмеры: план — I  
           фасад —  
           разрез —  
 Схематический план  
 охранной зоны —

МИНИСТЕРСТВО КУЛЬТУРЫ МОСКОВСКОЙ ОБЛАСТИ
АРХИВ
УПРАВЛЕНИЯ
ПО ОХРАНЕ КУЛЬТУРНОГО НАСЛЕДИЯ
Оп. <u>03</u>
Инв. № <u>204 А 1</u>

VI. ИСТОРИЧЕСКИЕ СВЕДЕНИЯ

- а) { для памятников археологии — история возникновения, кем и когда производились разведки и раскопки, место хранения коллекций.
- { для памятников истории — история возникновения; краткая характеристика событий и лиц, в связи с которыми объект приобрел значение памятника.
- { для памятников архитектуры и монументального искусства — автор, строитель, заказчик, история создания.

Двухэтажный дом в усадьбе Спасское был сооружен на месте предшествующего в 1872 году владельцами усадьбы Гагариными. В начале XX века когда усадьбой владела княгиня А.П.Ливен, был сделан его ремонт, в результате которого были пристроены теплые тамбуры с металлическими козырьками к боковым фасадам крыльев здания, увеличена высота окон второго этажа, ликвидированы оконные наличники, частично изменена внутренняя планировка.

В 1961 году центральная часть дома сгорела и на ее месте выстроено новое кирпичное здание в старых габаритах, но пониженное до одного этажа.

б) перестройки и утраты, изменившие первоначальный облик памятника.

В 1961г. сгорела центральная часть здания. В сохранившихся частях дома утрачена первоначальная планировка и убранство интерьеров, частично утрачен декор фасадов (наличники), сделаны новые провли и перекрытия в галереях, устроены деревянные наружные лестницы на второй этаж, в крыльях здания, отдельные окна расширены, по второму этажу увеличена их высота. Утрачены парапеты с вазами.

в) реставрационные работы (общая характеристика, время, автор, место хранения документации)

Реставрационные работы не проводились.

VII. ОПИСАНИЕ ПАМЯТНИКА

а)	для памятников археологии	— характер культурного слоя, важнейшие находки.
	для памятников истории	— характеристика памятника, наличие, текст и время установления мемориальной доски.
	для памятников архитектуры	— основные особенности планировочной, композиционно-пространственной структуры и конструкций; характер декора фасадов и интерьеров; наличие живописи, скульптуры, прикладного искусства; строительный материал, основные габариты.
	для памятников монумент. иск-ва	— основные особенности композиционного и колористического решения; тексты, материал, техника, размер.

Главный дом усадьбы расположен на возвышенном левом берегу Москвы-реки.

От его западного, обращенного к реке фасада, начинается крутой спуск к пойме, перед восточным раскинулся большой парадный двор. Архитектура здания и декоративное убранство его фасадов носят характерный для второй половины XIX века ретроспективный характер, подражая загородным дворцам французского Возрождения. Трехчастная композиция дома складывалась из двухэтажной центральной части и двухэтажных крыльев, которые были соединены с главным корпусом крытыми галереями. Центральная, парадная часть дома сгорела в 1961 году, на ее месте выстроен одноэтажный кирпичный объем, не гармонирующий с сохранившимися частями здания. Деревянные оштукатуренные объемы крыльев поставлены на высокий белокаменный цоколь. Более толстые стены галерей (90-75см) дают возможность предположить, что они выложены из кирпича.

Фасады выкрашены охрой, детали архитектурного декора - побелены. Торцевые фасады крыльев дома обработаны ленточным рустом, креповками и нишами. Протяженные фасады ритмично разделены поэтажными пилястрами, между которыми помещены оконные проемы. Средние части северного и южного фасадов, где размещаются входы, выделены рустованными пилястрами. Между окнами первого и второго этажей проходит пояс из горизонтальных филенок, в которые были вписаны "накладные доски" со скругленными внутренними углами. Прямоугольные окна первого и второго этажей без наличников; На одном из окон северного фасада имеется профилированный штукатурный наличник с полочкой. Обшитые досками венчающие карнизы большого выноса.

б) общая оценка общественной, научно-исторической и художественной значимости памятника. (см. вкладыш № I)

Здание служит композиционным центром усадебного комплекса второй половины XIX века, Благодаря яркой индивидуальности своего облика наиболее полно характеризует архитектуру усадьбы.

VIII. ОСНОВНАЯ БИБЛИОГРАФИЯ, АРХИВНЫЕ ИСТОЧНИКИ, ИКОНОГРАФИЧЕСКИЙ МАТЕРИАЛ

1. Шеповалов Т.И. По рекам и озерам Подмосковья. М. 1960, стр. 109
2. Подмосковье. Памятные места в истории русской культуры XIX-XIX вв М., 1962г., стр. 319.

Обмеры плана, кроки, негативы и фотографии находятся в Московском областном управлении культуры.

3. Памятники архитектуры Московской области. Т. I. М., 1975, стр. 51-52.

**XI. ТЕХНИЧЕСКОЕ СОСТОЯНИЕ**

		хорошее	среднее	плохое	аварийное
характеристика общего состояния:					
для памятников археологии	культурного слоя важнейших находок				
для памятников архитектуры и истории	конструкций стен покрытий потолков пола декора фасадов интерьеров	+			
в интерьере:	живопись скульптуры прикл. иск-ва				
для памятников монументального искусства	цоколя постаментов скульптуры грунта красочного слоя				

**X. СИСТЕМА ОХРАНЫ**

а) категория охраны

союзная	республ.	местная	не состоит
		+	

Постановление Совета Министров РСФСР

б) дата и № документа о принятии под охрану  
от 30 августа 1960 г. № 1327

в) границы охранной зоны и зоны регулирования застройки (краткое описание со ссылкой на утверждающий документ)  
**Граница охранной зоны памятника не установлены.**

г) балансовая принадлежность и конкретное использование Используется под жилые помещения  
и пионерский лагерь "Пламя". Бескудниковского комбината стройматериалов

д) дата и № охранного документа \_\_\_\_\_

Дата составления паспорта \_\_\_\_\_  
Составитель от архитектор Финогенов А.И.  
(ф. и о. должность или профессия)  
Финогенов  
(подпись)

Октябрь 197 г. 7

Инспектор по охране памятников \_\_\_\_\_  
(подпись)

М. П.



ВИЛАДЫШ № I

К паспорту " Усадьба Спасское. Главный дом"  
г. Воскресенск, Московской области.

УП. а) продолжение

Мансардные кровли крыльев - стропильной конструкции, по обрешетке покрыты железом.

Галереи, соединяющие крылья с главным корпусом, представляют собой закрытые помещения с новым железобетонным перекрытием и двумя скатной кровлей. Поперечные оси галерей акцентированы эркерами со стороны реки и ритмом проемов в рустованных лопатках - со стороны двора. Выделение этих осей было подчеркнуто парапетами с декоративными вазами, уцелевшими лишь в одном месте.

Несмотря на некоторое однообразие приемов декоративного убранства, его элементы в целом создают богатую светотеневую разработку фасадов здания. Очевидно, в начале XX века перед наружными входами в боковые крылья дома были устроены крытые тамбуры с металлическими, грубоватыми зонтами в стиле "модерн", увеличена высота окон второго этажа, ныне прорезающих фриз.

Первоначальная планировка уцелевших частей дома полностью утрачена во время приспособления здания для нужд пионерлагеря. Сохранились лишь деревянные двухмаршевые лестницы с точеными балясинами, которые расположены на поперечных осях. По свидетельству арендатора под галереями расположены подвалы, перекрытые частично сводами, частично балочными перекрытиями. Возможно, что подвалы более ранние и относятся к существовавшему здесь дому XVIII века (подвалы недоступны для обследования).

МИНИСТЕРСТВО КУЛЬТУРЫ  
МОСКОВСКОЙ ОБЛАСТИ

АРХИВ

УПРАВЛЕНИЯ

ПО ОХРАНЕ КУЛЬТУРНОГО НАСЛЕДИЯ

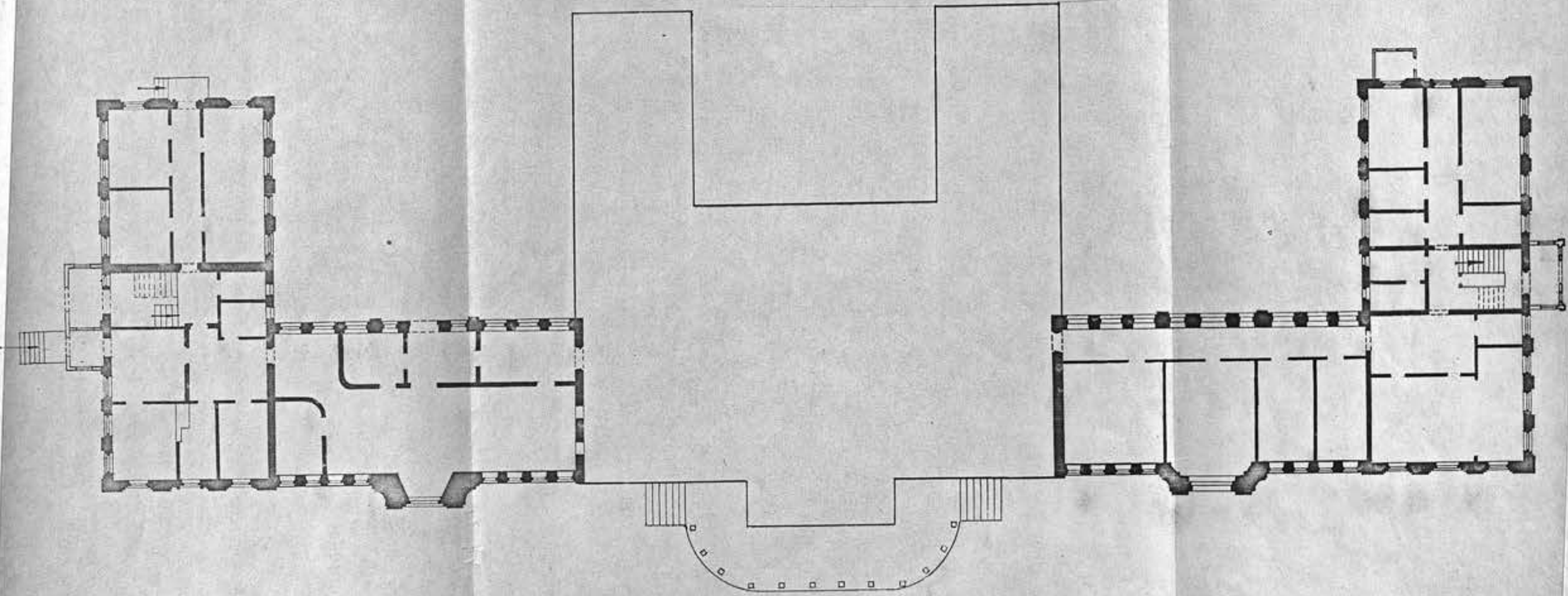
Оп. 03

Ина. № 204 13

4  
Московская область, Воскресенский район  
г. Воскресенск, усадьба Спасское  
Главный дом, 1872 г.

План I этажа

С



0 10м

ВНИИРК МХ СССР  
Обмерил Финогенова  
Якуши О  
Выполнил Кистова Н  
1977 г.

в Вокруженск  
участка станицы  
вашиной гав. 1-й полк

МИНИСТЕРСТВО КУЛЬТУРЫ  
МОСКОВСКОЙ ОБЛАСТИ  
АРХИВ  
УПРАВЛЕНИЯ  
ПО ОХРАНЕ КУЛЬТУРНОГО НАСЛЕДИЯ  
От. 03  
Инв. № 204 А 4





5

Московская область, Воскресенский район,  
г. Воскресенск

Усадьба Спаское. Глазной дом 1872 год.

Вид с юго-востока.

МИНИСТЕРСТВО КУЛЬТУРЫ  
МОСКОВСКОЙ ОБЛАСТИ

АРХИВ

УПРАВЛЕНИЯ

ПО ОХРАНЕ КУЛЬТУРНОГО НАСЛЕДИЯ

Оп. 03

Инв. № 204 / 5

Вид с юго-востока 1977



6

Любовская область, Воскресенский район,  
г. Воскресенск

Усадьба Сивасова, Главной дом 1872 г.  
Общий выг. е. то. - 3.

МИНИСТЕРСТВО КУЛЬТУРЫ  
МОСКОВСКОЙ ОБЛАСТИ

АРХИВ  
УПРАВЛЕНИЯ  
ПО ОХРАНЕ КУЛЬТУРНОГО НАСЛЕДИЯ

От. 03

Ина. № 204 л 6

Фото Липкина В. В. 1977 г.



7 Москва обл., Воскресенский р.  
1 Воскресенск,  
уч-ща Спасское

Дл. дом Северное крыло.  
Вид со двора

МИНИСТЕРСТВО КУЛЬТУРЫ  
МОСКОВСКОЙ ОБЛАСТИ

АРХИВ  
УПРАВЛЕНИЯ  
ПО ОХРАНЕ КУЛЬТУРНОГО НАСЛЕДИЯ

Оп. 03

Инв. № 204 л 7

Ротко Якунина, 1977.



Московская область, Воскресенский  
район. Усадьба Суасское. Планометр 1878г.  
Фасад, обращенный к реке.  
Общий вид с запада

МИНИСТЕРСТВО КУЛЬТУРЫ  
МОСКОВСКОЙ ОБЛАСТИ  
АРХИВ  
УПРАВЛЕНИЯ  
ПО ОХРАНЕ КУЛЬТУРНОГО НАСЛЕДИЯ

Оп. 03

Инв. № 204 18

Фото Мухомова О.Ф. 1977г.





**60**  
ЛЕТНЕ  
БЕЛЫГО  
ОКТЯБРЯ

9 Московская обл. Воскресенский р. г. Воскресенск  
Зе. Спаское, 2н. дом  
Южная засерей, выг со флага

Райко О. Луккина, 1987.

МИНИСТЕРСТВО КУЛЬТУРЫ  
МОСКОВСКОЙ ОБЛАСТИ  
АРХИВ  
УПРАВЛЕНИЯ  
ПО ОХРАНЕ КУЛЬТУРНОГО НАСЛЕДИЯ

Оп. 03

Ина. № 204 19



10 Моск. обл.,  
Воскресенский р-н, г. Воскресенск  
ул. ба Спасское

Бл. дом, 1872 г., южное крыло  
Тамбур.

МИНИСТЕРСТВО КУЛЬТУРЫ  
МОСКОВСКОЙ ОБЛАСТИ  
АРХИВ  
УПРАВЛЕНИЯ  
ПО ОХРАНЕ КУЛЬТУРНОГО НАСЛЕДИЯ  
Оп. РЗ  
Ина. № 204 л 10

Рядом Жукина, 1977.

ЛИСТ-ЗАВЕРИТЕЛЬ ДЕЛА N 204

В деле вложено и пронумеровано 10 (Десять) листов,  
(цифрами и прописью)

в том числе:

литерные номера листов -  
пропущенные номера листов -  
+ листов внутренней описи -

Особенности физического состояния и формирования дела	Номера листов
1	2
Паспорт	1, 100, 2, 200
Вкладыш к паспорту	3
Генплан	-
Обмеры (планы)	4
Кроки	-
Фотографии	5-10

Главный специалист  
Управления по охране и  
использованию культурного наследия  
05.12.2006



Н. Ф. Минина