

ПАМЯТНИКИ ИСТОРИИ И КУЛЬТУРЫ СССР (недвижимые)

СОЮЗНАЯ РЕСПУБЛИКА РСФСР

Министерство культуры. Управление по охране памятников истории и культуры
(наименование республиканского органа охраны памятников)

ПАСПОРТ

I. НАИМЕНОВАНИЕ ПАМЯТНИКА Усадьба Спасское. Комплекс скотного двора

II. ТИПОЛОГИЧЕСКАЯ ПРИНАДЛЕЖНОСТЬ

памятник археологии	памятник истории	памятник архитектуры	памятник монумент. иск-ва
		2	

III. ДАТИРОВКА ПАМЯТНИКА (или дата исторического события, с которым связано возникновение памятника — для памятников истории)
конец XIX — начало XX в.

IV. АДРЕС (местонахождение) ПАМЯТНИКА Московская область, Воскресенский район,
(АССР, край, область, район, автономная обл.)
г. Воскресенск, зеленая зона. Из Москвы с Казанского вокзала до пл. "88км".
(национальный округ, населенный пункт, пути подъезда)
Далее авт. на Маришкино до остановки "Муз. школа" — 3 км.

V. ХАРАКТЕР СОВРЕМЕННОГО ИСПОЛЬЗОВАНИЯ

по первонач. назначению	культурно-просветит.	туристско-экскурсион.	лечебно-оздоровительн.	жилое помещение	хозяйственное	не используется
музей библ. клуб			болыи. санат. д/отд.	+	учреждение торгов. промышл. склад	+

ПРИЛОЖЕНИЯ:

Фото общего вида — 5
 Фото фрагментов — 1
 Генплан —
 Обмеры: план —
 фасад —
 разрез —
 Схематический план
 охранной зоны —
Вкладыш - 1 стр.

МИНИСТЕРСТВО КУЛЬТУРЫ МОСКОВСКОЙ ОБЛАСТИ
АРХИВ
УПРАВЛЕНИЯ
ПО ОХРАНЕ КУЛЬТУРНОГО НАСЛЕДИЯ
Оп. <u>03</u>
Инд. № <u>206 А 1</u>

105

VI. ИСТОРИЧЕСКИЕ СВЕДЕНИЯ

- | | | | |
|----|---|---|---|
| а) | { | для памятников археологии | — история возникновения, кем и когда производились разведки и раскопки, место хранения коллекций. |
| | | для памятников истории | — история возникновения; краткая характеристика событий и лиц, в связи с которыми объект приобрел значение памятника. |
| | | для памятников архитектуры и монументального иск-ва | — автор, строитель, заказчик, история создания. |

Комплекс скотного двора сформировался в конце XIX - начале XX вв., когда имением владела княгиня Ливен, дочь графа Орлова-Давыдова. В комплекс входят: 1. Корпус коровника, 2. Корпус свинарника, 3. Три кирпичных служебных флигеля, 4. Кирпичный забор. По словам местных жителей, в северном флигеле находилась пекарня, центральный использовался под килье, в южном флигеле располагался молочный завод.

б) перестройки и утраты, изменившие первоначальный облик памятника.

Во внутреннем дворе комплекса к фасадам коровника сделаны деревянные и кирпичные пристройки, пробиты новые дверные проемы. К кирпичным флигелям сделаны деревянные тамбуры, частично искажена их внутренняя планировка, на территории современные деревянные постройки, частично разрушена ограда.

в) реставрационные работы (общая характеристика, время, автор, место хранения документации)

Реставрационные работы не проводились.

VII. ОПИСАНИЕ ПАМЯТНИКА

а)	{	для памятников археологии	— характер культурного слоя, важнейшие находки.
		для памятников истории	— характеристика памятника, наличие, текст и время установления мемориальной доски.
		для памятников архитектуры	— основные особенности планировочной, композиционно-пространственной структуры и конструкций; характер декора фасадов и интерьеров; наличие живописи, скульптуры, прикладного искусства; строительный материал, основные габариты.
		для памятников монумент. иск-ва	— основные особенности композиционного и колористического решения; тексты, материал, техника, размер.

Комплекс скотного двора, в плане представляющий замкнутое каре, расположен к северо-западу от центральной, жилой части усадьбы, с юга к комплексу примыкает конный двор, сообщавшийся с ним проездом. С трех сторон обширный внутренний двор комплекса ограничен корпусами коровников, с западной стороны, обращенной к Москве-реке, поставлены в одну линию небольшие домики, объединенные между собой кирпичной оградой. Северное — пекарня, и южное здания, молочный завод, поставлены торцом к реке. Центральное, жилое, — протяженным фасадом. В центре внутреннего двора с юга на север вытянулся прямоугольный корпус свинарника, объединенный с южным корпусом небольшим крытым переходом. Наиболее нарядно и парадно выглядит западная сторона ансамбля, обращенная к пойме Москва-реки.

Одноэтажные корпуса коровника и свинарника сложены из грубо обработанных блоков известняка. Небольшие оконные проемы с лучковыми перемычками и дверные проемы выложены из кирпича. Смешанная кирпичная и белокаменная кладка придает фасадам этих сооружений, почти лишенным декора, особую живописность. Расположенные с западной стороны комплекса три упомянутые одноэтажные здания служб сложены из кирпича на белокаменном цоколе (размер кирпича 21,5x10,5x6 см). Система перевязки крестовая, шов затерт, раствор известковый. Нештукатуренные фасады имеют темно-красный цвет кирпича. Декор этих построек очень скромный. Стены завершены гладким фризом и несложным карнизом. Оконные проемы прямоугольные, на западном фасаде обработаны штукатурными профилированными рамочными наличниками. Кирпичная ограда разделена столбами на небольшие прясла, которые

б) общая оценка общественной, научно-исторической и художественной (см. вкладыш № I) значимости памятника.

Комплекс скотного двора представляет образец каменного строительства конца XIX — начало XX вв и является одной из составных частей усадебного комплекса. Архитектура зданий проста и утилитарна.

VIII. ОСНОВНАЯ БИБЛИОГРАФИЯ, АРХИВНЫЕ ИСТОЧНИКИ, ИКОНОГРАФИЧЕСКИЙ МАТЕРИАЛ

1. Шеповалов Т.И. — По рекам и озерам Подмосковья. М., 1960, стр. 109.

Обмеры плана, кроки, негативы и отпечатки находятся в Московском областном управлении культуры.

2. Памятники архитектуры Московской области. Т. I. М 1975, стр 51-52

205

XI. ТЕХНИЧЕСКОЕ СОСТОЯНИЕ

		хорошее	среднее	плохое	аварийное
характеристика общего состояния:					
для памятников археологии	культурного слоя важнейших находок				
для памятников архитектуры и истории	конструкций стен покрытий потолков пола декора фасадов интерьеров	+			
в интерьере:	живописи скульптуры прикл. иск-ва		+		
для памятников монументального искусства	цоколя постаментов скульптуры грунта красочного слоя				

X. СИСТЕМА ОХРАНЫ

а) категории охраны	союзная	республ.	местная	не состоит
			+	

Постановление Совета Министров РСФСР

б) дата и № документа о принятии под охрану
от 30 августа 1960 г. №1327

в) границы охранной зоны и зоны регулирования застройки (краткое описание со ссылкой на утверждающий документ)

г) балансовая принадлежность и конкретное использование Кирпичные флигели используются под жилые помещения. В корпусе коровника размещается прачечная, гараж. Часть помещений не используется.

д) дата и № охранного документа _____

Дата составления паспорта _____

• октябрь 1977 г.

Составитель: от архитектор ВПНРК-Финогенов
(ф. и о. должность или профессия) А.И.
(подпись)

Инспектор по охране памятников _____

М. П.



ВКЛАДЫШ № I

К Паспорту " Главный дом. Комплекс скотного двора"
г. Воскресенск. Московской области.

УП. а) продолжение

рые украшены узкими прямоугольными филенками. В целом архитектура всех зданий комплекса проста и утилитарна. Внутренняя планировка, искаженная поздними деревянными перегородками, легко реконструируется. Северный и южный дома имеют в восточной части небольшие сени, которые ведут во внутреннее помещение. Центральный корпус разделен на две половины сенями, образованными двумя капитальными стенами. Под зданиями находятся большие подвалы, перекрытые гофрированными сводами Монье.

Все здания имеют кровлю стропильной конструкции, по обрешетке покрытую железом или шифером. Большой свес кровли поддерживают фигурные резные консоли.

МИНИСТЕРСТВО КУЛЬТУРЫ
МОСКОВСКОЙ ОБЛАСТИ

АРХИВ

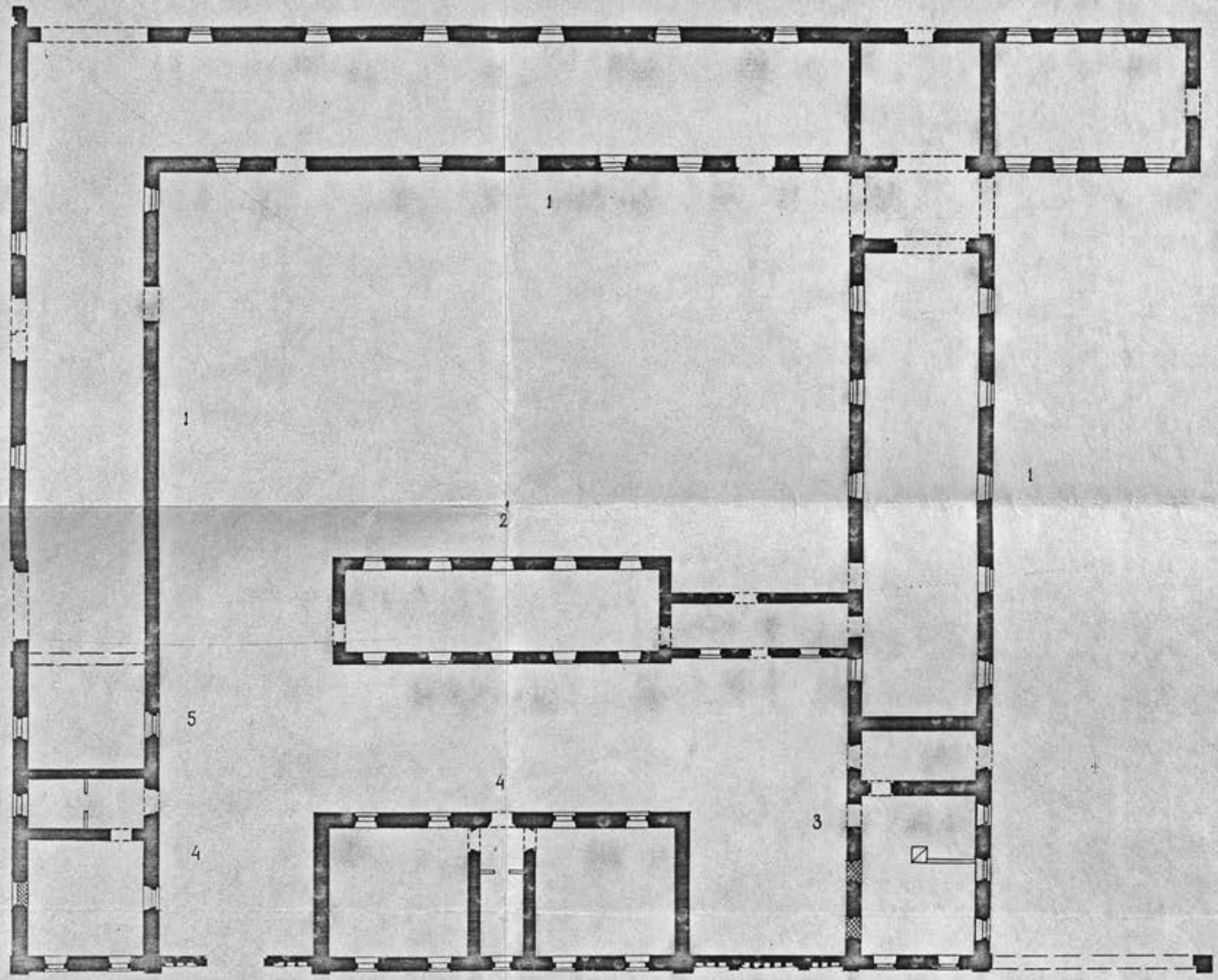
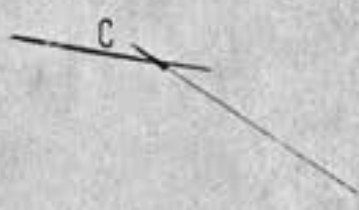
УПРАВЛЕНИЯ

ПО ОХРАНЕ КУЛЬТУРНОГО НАСЛЕДИЯ

Оп. 03

Инв. № 206/13

МОСКОВСКАЯ ОБЛАСТЬ, ВОСКРЕСЕНСКИЙ РАЙОН
Г. ВОСКРЕСЕНСК, УСАДЬБА СПАССКОЕ
СКОТНЫЙ ДВОР К. XIX-НАЧ. XX В.

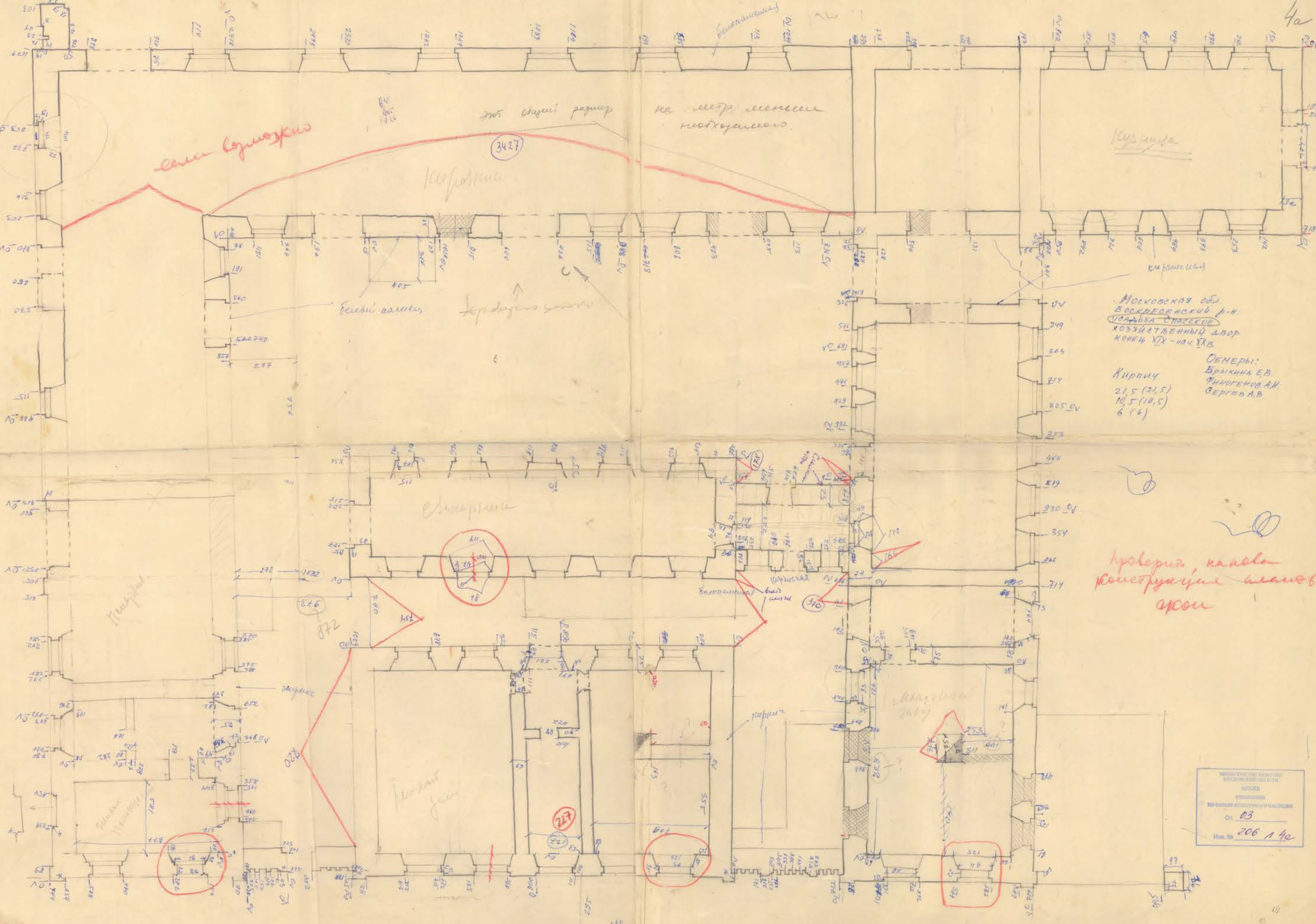


- ЭКСПЛИКАЦИЯ.
- 1 Коровники
 - 2 Свиноарник
 - 3 Молочный завод
 - 4 Жилые флигели
 - 5 Пекарня
 - 6 Кузница



ВНДК МК СССР
 ОБМЕРЩИК БРЫКИНА Е.В.
 ФИНОГЕНОВА И.
 КАРАПЕТЯН Ф.Н.
 1977 г.

МИНИСТЕРСТВО КУЛЬТУРЫ
МОСКОВСКОЙ ОБЛАСТИ
АРХИВ
УПРАВЛЕНИЯ
ПО ОХРАНЕ КУЛЬТУРНОГО НАСЛЕДИЯ
Оп. 03
Инв. № 206 14



Линия перегородки

на этот момент необходимо

3427

Березки паркет

Лепнина

Московская обл.
Воскресенский р-н.
Дельва Старское
хозяйственный двор
концы XIX - нач. XX в.

Кирпич
21,5 (21,5)
10,5 (10,5)
6 (6)

ОБМЕРЫ:
Брыкина Е.В.
Финогенов А.И.
Сергеев А.В.

исполнен, камен
конструкция не имеет
арки

МИНИСТЕРСТВО КУЛЬТУРЫ РОССИЙСКОЙ ФЕДЕРАЦИИ
ИЗДАНИЕ
ПО СЕРИИ СПИСОКОВ И НАЧЕРТОВ
№ 03
№ 206 А 4а



5 Моск. обл.,
Воскресенский р-н,
уч-ба Сивеево.

Скотный двор к. XIX в. - к. XX в. в.

Городские ворота между конной и
стейковой дорожками (у рузниц)

Фото Якушина, 1977.

МИНИСТЕРСТВО КУЛЬТУРЫ МОСКОВСКОЙ ОБЛАСТИ
АРХИВ
УПРАВЛЕНИЕ ПО ОХРАНЕ КУЛЬТУРНОГО НАСЛЕДИЯ
Оп. <u>03</u>
Инд. № <u>206/15</u>



6 Моск. обл., Воскресенский р.
г. Воскресенск.

Ур-ба Спасское

Место размещения скотного двора

к XIV - и XV в. -

Вид с с-в.

МИНИСТЕРСТВО КУЛЬТУРЫ
МОСКОВСКОЙ ОБЛАСТИ

АРХИВ

УПРАВЛЕНИЯ

ПО ОХРАНЕ КУЛЬТУРНОГО НАСЛЕДИЯ

Оп. 03

Инв. № 206 л 6

Фото Акулики, 1977.



7

Московская область, Воскресенский
р-он, г. Воскресенск.

Усадьба Спасное.

Смотровый двор а. XIX - нач. XX вв.

Вид с сев.-востока.

МИНИСТЕРСТВО КУЛЬТУРЫ
МОСКОВСКОЙ ОБЛАСТИ

АРХИВ

УПРАВЛЕНИЯ

ПО ОХРАНЕ КУЛЬТУРНОГО НАСЛЕДИЯ

Оп. 03

Инв. № 206 л 7

Фото Луккина В.Ф. 1977 г.



8 Моск. обл.
Воскресенский р-н,
уч-да Славское.

Ворнуе коровника на скотном дворе,
к. XIV - и XV в.

МИНИСТЕРСТВО КУЛЬТУРЫ
МОСКОВСКОЙ ОБЛАСТИ
АРХИВ
УПРАВЛЕНИЯ
ПО ОХРАНЕ КУЛЬТУРНОГО НАСЛЕДИЯ
Оп. 03
Инв. № 20618

Фот. : Якушина, 1977.



№ Моск. обл., Прохресненский р.
г. Прохресненск,
уч-ба Славяно-русского

Коровник скотного двора.
Фрагмент южного фасада

МИНИСТЕРСТВО КУЛЬТУРЫ МОСКОВСКОЙ ОБЛАСТИ
АРХИВ
УПРАВЛЕНИЯ
ПО ОХРАНЕ КУЛЬТУРНОГО НАСЛЕДИЯ
Оп. <u>03</u>
Ина. № <u>206710</u>

Фото Якушина, 1977 г.



9 Моск. обл.,
Воскресенский р-н,
уч. д. Сивасково.

Фронт хоровика на скотном дворе.
к. XIX - к. XX в.в.

Принадлежит западному фасаду

МИНИСТЕРСТВО КУЛЬТУРЫ МОСКОВСКОЙ ОБЛАСТИ
АРХИВ
УПРАВЛЕНИЯ
ПО ОХРАНЕ КУЛЬТУРНОГО НАСЛЕДИЯ
Оп. <u>03</u>
Инв. № <u>20679</u>

Рис. Дудина, 1977г.

ЛИСТ-ЗАВЕРИТЕЛЬ ДЕЛА N 206

В деле вложено и пронумеровано 11 (Оригиналы) листов,
(цифрами и прописью)

в том числе:

литерные номера листов 4а
пропущенные номера листов -
+ листов внутренней описи -

Особенности физического состояния и формирования дела	Номера листов
1	2
Паспорт	1, 100, 2, 200
Вкладыш к паспорту	3
Генплан	-
Обмеры (планы)	4
Кроки	4а
Фотографии	5-10

Главный специалист
Управления по охране и
использованию культурного наследия

05.12.2006



Н. Ф. Минина

22 л. А-4