

IX. ТЕХНИЧЕСКОЕ СОСТОЯНИЕ

характеристика общего состояния:  
для памятников археологии

для памятников архитек-  
туры и истории

интерьера

для памятников монументального искусства

культурного слоя  
важнейших находок  
конструкций  
стен  
покрытий  
потолков  
пола  
декора фасадов  
интерьеров  
живописи  
скульптуры  
прикл. иск-ва  
цоколя  
постаamenta  
скульптуры  
грунта  
красочного слоя

хорошее среднее плохое аварийное

	+		

X. СИСТЕМА ОХРАНЫ

а) категория охраны

союзная | республ. | местная | не состоит  
+ | | |

б) дата и № документа о принятии под охрану

Постановление СМ РСФСР № 624 от  
04.12.74

в) границы охранной зоны и зоны регулирования застройки (краткое описание со ссылкой на утверждающий документ)

Не утверждены

г) балансовая принадлежность и конкретное использование

Детский дом

д) дата и № охранного документа  
Дата составления паспорта

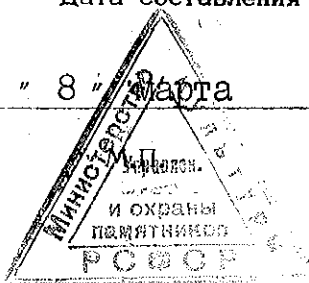
Составитель ИНЖ. Селиванов В.А.  
(ф.и.о., должность или профессия)

" 8 " марта 1991 г.

(подпись)

Инспектор по охране памятников

(подпись)



МИНИСТЕРСТВО КУЛЬТУРЫ СССР  
ПАМЯТНИКИ ИСТОРИИ И КУЛЬТУРЫ СССР

(НЕДВИЖИМЫЕ)

Союзная республика РСФСР  
Главное Управление охраны, реставрации и использования памятников  
(наименование республиканского органа охраны памятников)

ПАСПОРТ

I. НАИМЕНОВАНИЕ ПАМЯТНИКА Усадьба Млевичи. Парк

II. ТИПОЛОГИЧЕСКАЯ  
ПРИНАДЛЕЖНОСТЬ

памятник археологии	памятник истории	памятник архитектуры +	памятник монумент. иск-ва
		?	

III. ДАТИРОВКА ПАМЯТНИКА (или дата исторического события, с которым связано возникновение памятника-для памятников истории)

XIX век

IV. АДРЕС (местонахождение) ПАМЯТНИКА Тверская область, Торжокский район с. Млевичи. Автобусом от Торжка на Берново 34 км.  
(АССР, край, область, район, автономная обл.,

национальный округ, населенный пункт, пути проезда)

V. ХАРАКТЕР

СОВРЕМЕННОГО  
ИСПОЛЬЗОВАНИЯ

по первонач. назначению	культурно-просветит.	туристско-экскурсион.	лечебно-оздоровитель.	жилищно-помещ.	хозяйственно	не используется
	музей библ. клуб		больн. панат. п/отд.	+	учрежд. торгов. промышл. склад +	

Детский дом

ПРИЛОЖЕНИЯ:

- Фото общего вида-
- Фото фрагментов- - 12
- Генплан- - 1
- Обмеры: план-  
фасад-  
разрез-
- Схематический план охранной зоны-
- Учетная карточка - 1
- Инвентаризационное описание - 8 стр.
- План фотофиксации - 1

У11. ИСТОРИЧЕСКИЕ СВЕДЕНИЯ

- |  |   |
|--|---|
| для памятников археологии                              | - история возникновения, кем и когда производились раскопки и раскопки, место хранения коллекций.                     |
| для памятников истории                                 | - история возникновения: краткая характеристика событий и лиц, в связи с которыми объект приобрел значение памятника. |
| для памятников архитектуры и монументального искусства | - автор, строитель, заказчик, история создания  |

Село Млевичи входило в состав Новоторжского уезда Тверской губернии. (1) Исторических сведений по закладке и формированию парка не обнаружено. На основании возрастного анализа закладка парка, сохранившегося до настоящего времени, была осуществлена в первой половине XIX века. Парк разбивается в регулярном стиле к югу от главного двухэтажного усадебного дома и обносится валом. Для оживления композиции в регулярном парке насыпаются искусственные горки, вырывается пруд причудливой формы. Характер оформления северного фасада определить не удалось, хотя судя по фрагментам сохранившейся здесь липовой аллеи можно предположить, что он был решен в регулярном стиле. К первому этапу формирования парка относятся также декоративные посадки в районе Знаменской церкви, по берегу речки Крапивки, оформление подъездной дороги к главному дому и защитных посадок по границе хозяйственной зоны, сохранившиеся каменные строения которой датируются началом XIX века. (2).

Второй этап развития насаждений усадьбы приходится на рубеж XIX-XХ веков. Он характеризуется значительным обогащением породного состава насаждений и появлением новых парковых элементов. Декоративные посадки кедра, липы и тополя создаются перед северным фасадом жилого дома, построенного в середине XIX века, регулярный парк обсаживается елью и берёзой, по валу в районе церковного пруда создается рядовая посадка вяза, оформляется территория сельской школы.

В советский период на территории парка, вдоль реки Крапивки появились жилые и подсобные строения с приусадебными участками. В усадьбе располагался детский дом.

б) перестройки и утраты, изменившие первоначальный облик памятника.

Утрачен пруд в регулярном парке, церковный и барские пруды сильно заросли, регулярная часть парка заросла мелколесьем, на её территории устроено несколько спортивных площадок, по берегу реки и в хозяйственной зоне современные строения.

в) реставрационные работы (общая характеристика, время, автор, место хранения документации)

Не проводились.

У11. ОПИСАНИЕ ПАМЯТНИКА

- |                                 |   |
|---------------------------------|---|
| для памятников археологии       | - характер культурного слоя, важнейшие находки  |
| для памятников истории          | - характеристика памятника, наличие, текст и время установления мемориальной доски.   |
| для памятников архитектуры      | - основные особенности планировочной, композиционно-пространственной структуры и конструкций, характер декора фасадов и интерьеров, наличие живописи, скульптуры, прикладного искусства, строительный материал, основные габариты |
| для памятников монумент. иск-ва | - основные особенности композиционного и колористического решения, тексты, материал, техника, размер.   |

Парк усадьбы Млевичи располагается на юго-восточной окраине одноимённого села, по пологим берегам речки Крапивки. Парк сложной конфигурации. Северная его граница проходит по линии рядовой посадки у школы, далее поворачивает на юг по линии сельской застройки и вала доходит до реки и поворачивает на восток по реке до линии жилой застройки усадьбы. Южная граница парка проходит по валу регулярного парка и защитной посадке хозяйственной зоны до реки, которая является юго-восточной границей парка. Северо-восточная граница парка проходит по лугу по условной линии от поворота реки до строения села.

Функционально территория объекта делится на три зоны: регулярный парк, участок церкви и хозяйственная зона. Регулярный парк располагается в юго-западной части усадьбы. Парк не имеет ярко выраженного композиционного центра, система липовых аллей и валов делит его территорию на прямоугольные участки, причём оси аллей совпадают с осями главного усадебного дома и жилого дома XIX века. Первая аллея выходит на искусственный насыпной холм, на котором поднимаются две дорожки-улитки, в средней части аллеи имеется площадка округлой формы с обелиском. В конце второй аллеи также был установлен обелиск, от которого сохранился постамент. Рядом с этой аллеей находится "сухой" пруд имеющий форму буквы "С".

Основными породами парка является липа, берёза, ель и акация. Три последние породы произрастают преимущественно по граничному валу. Из-за отсутствия ухода значительная часть парка заросла липой и берёзой (70-80 лет).

Партер главного усадебного дома открытого типа, оформлен в послевоенные годы. Партер жилого дома XIX в. оформляют группы липы, кедра и тополя (90-150 лет).

Территория хозяйственной зоны находится на юго-востоке усадьбы. Историческая планировка зоны сильно нарушена многочисленными современными строениями. Берег реки зарос ольхой. Из исторических элементов здесь сохранились защитная посадка липы (100-160 лет), берёза и лиственница (100 лет). Исторические строения используются под скотники.

Участок церкви занимает северную часть объекта, включая отрезок старинной и подъездной дороги. Имеющаяся здесь старовозрастная растительность: липа, вяз, тополь, ива, берёза (100-160 лет) имеет в основном защитное значение, за счёт своей общественной, научно-исторической и художественной значимости памятника.

Образец регулярного усадебного парка XIX века. Хорошо сохранились насаждения хозяйственной части и участка церкви.

У11.1. ОСНОВНАЯ БИБЛИОГРАФИЯ, АРХИВНЫЕ ИСТОЧНИКИ, ИКОНОГРАФИЧЕСКИЙ МАТЕРИАЛ.

населённых мест по сведениям 1859 года. Спб 1862. I. Тверская губерния. Список населённых мест. Усадьба Млевичи. Комплекс. Хранятся в Российском государственном архиве в г. Твери. Инв. № 1459.

Тверская область  
Торжокский район  
с. Млевичи  
Усадебный парк

УП. а). Продолжение

исключением декоративных посадок около церкви, среди которых выделяется своими размерами I экземпляр тополя, длина окружности ствола которого превышает 6 м.

По обе стороны от подъездной дороги сохранились два пруда: церковный и барский. Пруды заросли и захламлены.

МИНИСТЕРСТВО КУЛЬТУРЫ СССР

ПАМЯТНИКИ ИСТОРИИ И КУЛЬТУРЫ СССР (недвижимые)

3.7 1.20.81  
(индекс)

СОЮЗНАЯ РЕСПУБЛИКА

СССР (наименование республика, ист. обр. органа охраны)

Адрес

г. Уфа, ул. Пушкина, д. 100

### УЧЕТНАЯ КАРТОЧКА

I. НАИМЕНОВАНИЕ ПАМЯТНИКА

Парк Усадебный Ипполита

II. ТИПОЛОГИЧЕСКАЯ ПРИНАДЛЕЖНОСТЬ

памятник археологии	памятник истории	памятник архитектуры	памятник монумент. ис-ва
		7	

III. ДАТИРОВКА ПАМЯТНИКА

XIX век

IV. ХАРАКТЕР СОВРЕМЕННОГО ИСПОЛЬЗОВАНИЯ

по первоначальному назначению	культурно-просветительное	туристско-экскурсионное	лечебно-оздоровительное	жилые помещения	хозяйственные	не используется
				*	*	

предлож. по использ.

культурно-просветительное, туристско-экскурсионное

V. ХАРАКТЕРИСТИКА ТЕХНИЧЕСКОГО СОСТОЯНИЯ

хорошее	среднее	плохое	аварийное
	*		

VI. КАТЕГОРИЯ ОХРАНЫ

союзная	республ.	местная	не состоит
	*		

наличие утверждаемой охранной зоны

да	нет
	*

VII. НАЛИЧИЕ ДОКУМЕНТАЦИИ

паспорт	фотографии	обмеры	реставрационные материалы
*	*	*	

место хранения документов

органы охраны			реставрационные мастерские		музей, архив.
союзный	республикан.	местный	республикан.	местные	НИИ
	*	*			

Дата составления карточки

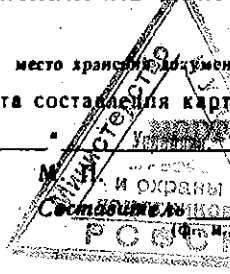
Уфы 1971 г.

Составитель

Инж. Солнванов В.А.

Инспектор по охране памятников

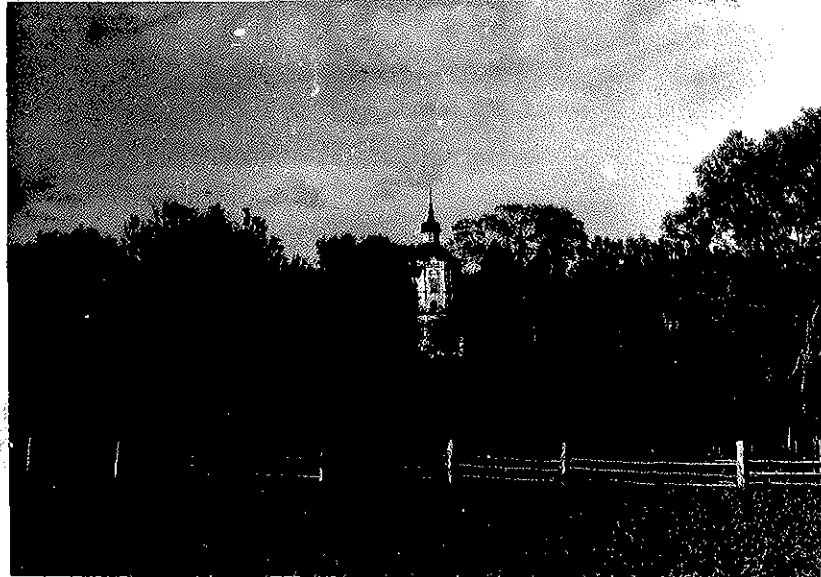
(ф., и., о., подпись)



НИИ реставрации

У Ч Е Т Н А Я   К А Р Т О Ч К А   (оборотная сторона)

Фото или схематический план



Краткое описание

Парк усадьбы Млевичи находится на юго-восточной окраине одноименного села. К главному усадебному дому от старинной дороги ведёт подъездная дорога обсаженная липой, вязом и тополем. К югу от главного дома расположен небольшой регулярный липовый парк, обсаженный по периметру елью, берёзой и аканией. К востоку от регулярной части парка находится хозяйственная зона оформленная рябиновыми посадками липы, с незначительной примесью берёзы и лиственницы. В северной части объекта у подъездной дороги располагаются Знаменская церковь и школа. Территория вокруг церкви оформлена старовозрастными посадками лиственницы, берёзы, тополя и липы. Напротив церкви — участок школы, обсажен по периметру вязом и берёзой.

ЦКП ЦЛП з. 124/3 т. 500

Министерство культуры РСФСР

ИНВЕНТАРИЗАЦИОННОЕ ОПИСАНИЕ

планировки и зеленых насаждений памятника истории и культуры

Наименование памятника Усадебный комплекс в с. Млевичи Старицкого района Тверской области

Наименование обследуемого объекта на территории памятника Парк

Площадь: территории памятника 29.3 га, обследуемого объекта 29.3 га. Рельеф Долина реки

Историческая (мемориальная) ценность обследуемого объекта Хорошо сохранившийся регулярный усадебный парк XIX века. Хорошая сохранность озеленительных старовозрастных насаждений в хозяйственной части усадьбы, ч. Знаменской церкви и школы.

Степень сохранности: планировки 2 растительности 2

Меры по сохранению и восстановлению исторического облика Реконструкция, упорядочение хоз. деятельности

Рекомендации по дальнейшему использованию Культурно-просветительное, туристско-экскурсионное

Составитель ЦЛП В/О "Леспроект" инженер Селиванов В.А.

(организация, должность, ф.и.о.)

Подпись составителя



" 4 " марта 1991г.

Номер контура (выдела)	Площадь контура	Вид категории земель состав (в%) возраст по породам	Происхождение	Для преобладающей породы			Запас сухой и влажной м3	Рекреационная деградация	Степень сохранности планировки/раститель.	Мероприятия
				Сомнительность крон	Эстетическая оценка	Устойчивость				
1	2	3	4	5	6	7	8	9	10	11

1 Участок церкви иск. 2 2 2 2/2 Благоустройство

Выдел на севере объекта, непосредственно примыкает к автодороге Торжок-Верново-Старица. Знаменская Церковь каменная с отдельностоящей колокольной, в настоящее время находится в бесхозном состоянии. На выделе располагается двухэтажный каменный дом купца Тереньева и деревянный дом священника. К северу и востоку от церкви заброшенное кладбище, имеется памятник погибшим воинам. Древесная и кустарниковая растительность в виде групп: тополь, лиственница, береза, липа в возрасте 130-180 лет (H=23-26м, D=40-90см) Наибольших размеров достигает тополь (H=31м, D=200 см). Кустарники: акация желтая - искусственного происхождения.

2 Участок школы иск. 1 3 3 1/1 Благоустройство

Выдел на северо-востоке объекта, примыкает с восточной стороны к старицкой автодороге. Здание школы деревянное, одноэтажное с мезонином построено на рубеже XIX-XX веков как школа. По периметру участка обсажен березой и вязом (80 лет, шаг посадки 1-2м, H=25м, D=34см). Состояние деревьев ослабленное, на 60 % деревья поражены стеблевой гнилью. Покр: подорожник, злаки, клевер, одуванчик.

3 Жилая зона Восстановление рядовой посадки.

Участок примыкает с восточной стороны к старицкой автодороге. Основную часть территории выдела занимают жилые и хозяйственные строения села и приусадебные участки. Вдоль дороги сохранились отдельные липы и вязы в возрасте около 150 лет из рядовой посадки.

4 Луг с прудом иск. 2 1 1/ Расчистка пруда

Луг в северной части объекта, покров злаково-разнотравный. В западной части луга искусственный прямоугольный пруд - "церковный пруд". Пруд обмелел, зарос водной растительностью. По берегам его отдельные вязы в возрасте 60-90 лет. Вдоль западной границы выдела - вал с рядовой посадкой вяза (90).

- 3 -

Номер контура (выдела)	Площадь контура	Вид категории земель состав (в%) возраст по породам	Происхождение	Для преобладающей породы			Запас сухой и влажной м3	Рекреационная деградация	Степень сохранности планировки/раститель.	Мероприятия
				Сомнительность крон	Эстетическая оценка	Устойчивость				
1	2	3	4	5	6	7	8	9	10	11

5 Массив еств. 0.7 3 2 2 2/ Реконструкция

Насаждение естественного происхождения в пойме реки. Место пониженное. Канавы старой мелiorативной сети заплыли илом и не функционируют. Преобладают вяз и ольха черная (20-40), единично встречается вяз (150) и тополь (70). Вдоль западной границы выдела вал с рядовой посадкой вяза (90 лет, шаг посадки 1м, H=24м, D=32см). Вал постепенно расширяется, образуя на юге выдела у реки небольшую площадку. Кустарники: спирея рябинолистная - искусственного происхождения, образует густые заросли вдоль реки.

6 Луг 2 2 1/ Расчистка пруда.

Луг в пойме реки Крапивки. На его территории находится сельский магазин и искусственный "барский пруд". Пруд прямоугольной формы, захлаплен, берега поросли ольхой (20), с рекой соединен узкой протокой. Единично на выделе старовозрастные ивы и липы.

7 Подъездная дорога иск. 2 2 1/2 Восстановление обсадки

Дорога связывает центральное ядро усадьбы со старицким трактом. Дорога проходит по насыпи и обсажена с двух сторон деревьями: ива, вяз, липа, тополь, береза, ива. Деревья разновозрастные - 90-150 лет, сохранность не равномерная, тополь находится в стадии отпада.

8 Луг 2 2 Уход

Луг в пойме реки Крапивки. Поверхность ровная, покров злаково-разнотравный, в пониженных местах преобладает осока. Вдоль берега реки заросли ольхи серой.

9 Жилая зона 3 Благоустройство

Номер контура (выдела)	Площадь контура	Вид категории земель состав (в%) возраст по породам	Происхождение	Для преобладающей породы			Запас сухостоя и валежа м3	Рекреационная деградация	Степень сохранности планировки/раститель.	Мероприятия
				Сомнутость крон	Эстетическая оценка	Устойчивость				
1	2	3	4	5	6	7	8	9	10	11

Выдел занят жилыми, хозяйственными и служебными строениями детского дома. При жилых домах имеются огороды, многие из которых обсажены желтой акацией.

10 Стадион иск. 2 2 2 3/ Уход

Футбольное поле окружает дорожка для бега. По западной границе поля рядовая посадка лиственницы, а за ней по валу посадка березы и ели. С северной стороны поле окружает лесной массив с преобладанием березы (80) и осины (40), поверхность здесь бугристая, отмечаются старые дренажные каналы, много больших валежков. Юго-западная часть выдела заросла акацией желтой.

11 Сад иск. 0.5 2 2 2 2/2 Уход

Сад прямоугольной формы располагается к северу от жилого дома XIX века. Дом каменный двухэтажный используется детским домом. От планировки середины XIX века сохранился фрагмент липовой аллеи (150). Остальная растительность представлена более поздними посадками липы, тополя, кедра, ели (80-100). Деревья размещаются одиночными экземплярами, за исключением ели произрастающей по валу вдоль северной границы сада. В советский период проложена небольшая аллея из липы (45). Кустарники искусственного происхождения: акация, сирень, черемуха. Пкр: влаково-разнотравный.

12 Куртина иск. 0.7 2 2 3 2/2 Уход

Куртина тополя, лиственницы и липы (150-180) в центральной части парка. Деревья ослаблены, поражены стволовой гнилью, но декоративны (H=27м, D=до 90см). Имеются также тополь и липа естественного происхождения (40-70). Кустарники: спирея, акация в рядовых посадках и одиночные экземпляры.

13 Регулярный парк. смеш. 0.7 2 2 2 2/2 Реконструкция

Номер контура (выдела)	Площадь контура	Вид категории земель состав (в%) возраст по породам	Происхождение	Для преобладающей породы			Запас сухостоя и валежа м3	Рекреационная деградация	Степень сохранности планировки/раститель.	Мероприятия
				Сомнутость крон	Эстетическая оценка	Устойчивость				
1	2	3	4	5	6	7	8	9	10	11

Выдел прямоугольной формы, находится между жилым домом XIX века и западной границей парка обозначенной рвом и валом. От дома к граничному валу выдел пересекает липовая аллея, образованная преимущественно порослевыми многоствольными деревьями (70). В западной части выдела сохранилось ложе крупного пруда обсаженного акацией. Акация использовалась также для обсадки дорожки проходящей вдоль западной границы парка и по граничному валу. Основную часть выдела занимает насаждение липы в возрасте 50-80 лет. Около дома имеется игровая площадка.

14 Партер иск. 2 2 2 3/ Реконструкция

Партер перед главным усадебным домом. Дом каменный, двухэтажный. Партер открытый планировка современная, большая часть дорожек подчеркнута рядовыми посадками кустарников: акация, спирея, сирень, барбарис. Имеются цветники и отдельные деревья. Пкр: разнотравье.

15 Регулярный парк иск. 0.7 2 2 2 2/2 Реконструкция

Выдел находится к западу от усадебного дома, обнесен с трех сторон валами и рвом. По западному и южному валу посадки ели, березы и акации (около 100 лет). Сохранились фрагменты вало в центральной части парка. От дома на запад проложена липовая аллея (160-180) завершающаяся искусственной насыпной горкой. В средней части аллеи устроена площадка округлой формы, в центре которой установлен обелиск. Основную территорию выдела занимает разновозрастной массив с преобладанием березы, липы и ели. Около главного дома имеется спортплощадка и ягодник.

16 Хозяйственная зона 3 5 4/4 Благоустройство

На выделе жилые и хозяйственные строения детского дома. Сохранилось несколько усадебных строений, используемые под скотники. Территория захламлена, значительная её часть занята под загоны для



Номер контура (выдела)	Пло- щадь кон- тура	Вид категории зе- мель состав (в%) возраст по поро- дам	Проис- хожде- ние	Для преобладающей породы			Запас сухо- стоя и ва- лежа мЗ	Рекре- ацион- дегра- дация	Степень сохран- ности плани- ровки/ расти- тель.	Мероприятия
				Сом- ну- тость крон	Эсте- тиче- ская оценка	Устой- чи- вость				
1	2	3	4	5	6	7	8	9	10	11

скота. Вдоль реки Крапивки заросли ольхи серой (20-30).

17 Дорога 1/ Благоустройство

Дорога не благоустроена, разделяет регулярную часть парка и хозяйственную зону.

18 Рядовые посадки иск. Ø.8 1 2 2 1/1 Уход

Выдел "Г" образной формы в юго-восточной части парка. Посадки липы, лиственницы, березы произведены по валу и вдоль него. Наиболее старые посадки липы - около 160 лет, H=25м, D=50см. В центре выдела котлован, обнесенный с трех сторон валом. Склоны котлована и вала поросли липой (45). Покр: злаки, крапива.

19 Массив есть. Ø.7 3 2 /2 2 2/5 Реконструкция

Массив ольхи серой по берегу Крапивки. В центральной части выдела не большая поляна, окруженная глубоким рвом. На поляне кирпичное строение - не используется. Около строения посажены тополя и липы в возрасте более 100 лет и кусты смородины.

#### ОБОБЩЕННАЯ ХАРАКТЕРИСТИКА

планировки и зеленых насаждений памятника. Планировка (основные фрагменты)

Планировка парка и усадьбы читается хорошо. Сохранился исторический подъезд, главный усадебный дом, Знаменская церковь, многие жилые и хозяйственные строения усадьбы, пруды, граничные валы и каналы. В парке четко прослеживаются основные планировочные элементы.

Преобладающие древесные породы Липа, тополь, лиственница (100-180), аль, береза, кедр, вяз (90-100).  
(наименование, возраст, состояние, устойчивость, основные повреждения)  
единично ива ломкая (70-140). В наиболее ослабленном состоянии находится тополь и ива. Молодое по-  
наличие сухостоя)

коление представлено преимущественно ольхой, произрастающей у реки.

Газоны Злаки, клевер, манжетка, подорожник, крапива, сныть. Травостой сильно повреждается на терри-  
(основные виды трав, состояние)

тории хозяйственной зоны.

Цветники Из летников и многолетников на партере главного дома. Ассортимент и расположение совре-  
(наименование цветов, состояние)

менное, уход слабый.

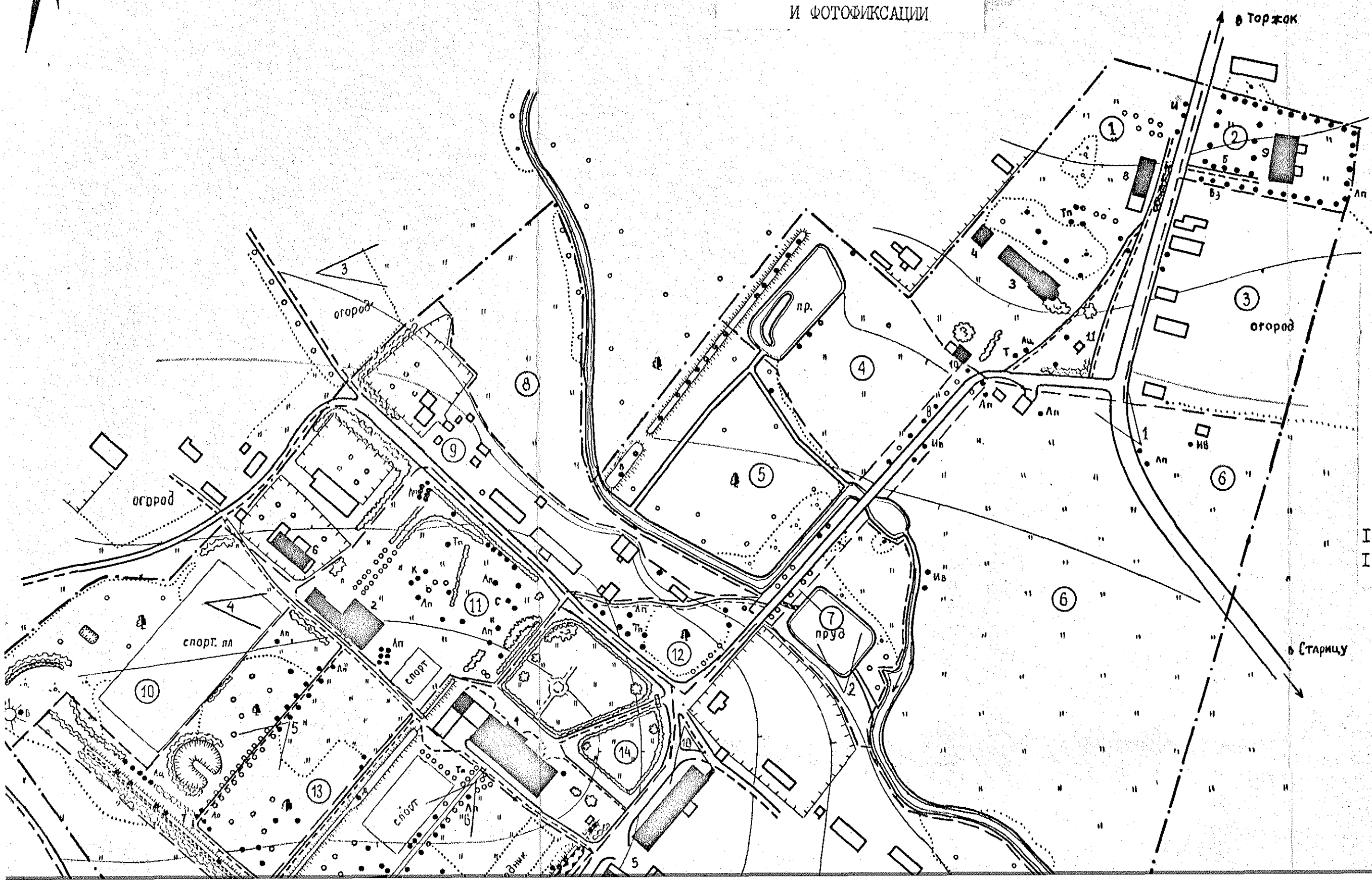
Степень деградации Высокая в хозяйственной зоне усадьбы.

Характеристика содержания зеленых насаждений и ухода за ними Уход заключается в уборке сухостоя и  
и поддержании партера. Лечение старовозрастных деревьев не проводилось.

Заклучение о современном состоянии Парк отличается хорошей сохранностью планировочных элементов и  
растительность, однако находится в запущенном состоянии, практически все строения требуют капиталь-  
ного ремонта, пруды и мелiorативные каналы расчистки. Парковые дорожки сильно заросли травой,  
отрицательно сказывается на состоянии насаждений и сохранности валов прогон через парк скота.

Необходимые оздоровительные мероприятия, их объем Реконструкция ольшанников, омолаживание старовоз-  
растных кустарников, лечение больных деревьев, восстановление обсады подъездной дороги.

ТВЕРСКАЯ ОБЛАСТЬ  
 ТОРЖОКСКИЙ РАЙОН  
 Д. МЛЕВИЧИ  
 УСАДЬБА МЛЕВИЧИ. ПАРК  
 СХЕМА  
 СОВРЕМЕННОГО СОСТОЯНИЯ  
 И ФОТОФИКСАЦИИ



ЭКСПЛИКАЦИЯ

- I - Главный дом с флигелем
- 2 - Дом с флигелем
- 3 - Церковь Знаменская
- 4 - Колокольня
- 5 - Хозяйственные постройки
- 6 - Жилой дом
- 7 - Обелиск
- 8 - Жилой дом
- 9 - Школа
- 10 - Дом священника
- II - Памятник воинам погибшим

УСЛОВНЫЕ ОБЪЕКТЫ

- обелиск
- старовозрастные деревья
- молодые деревья
- аллея
- рядовые посадки
- участок леса

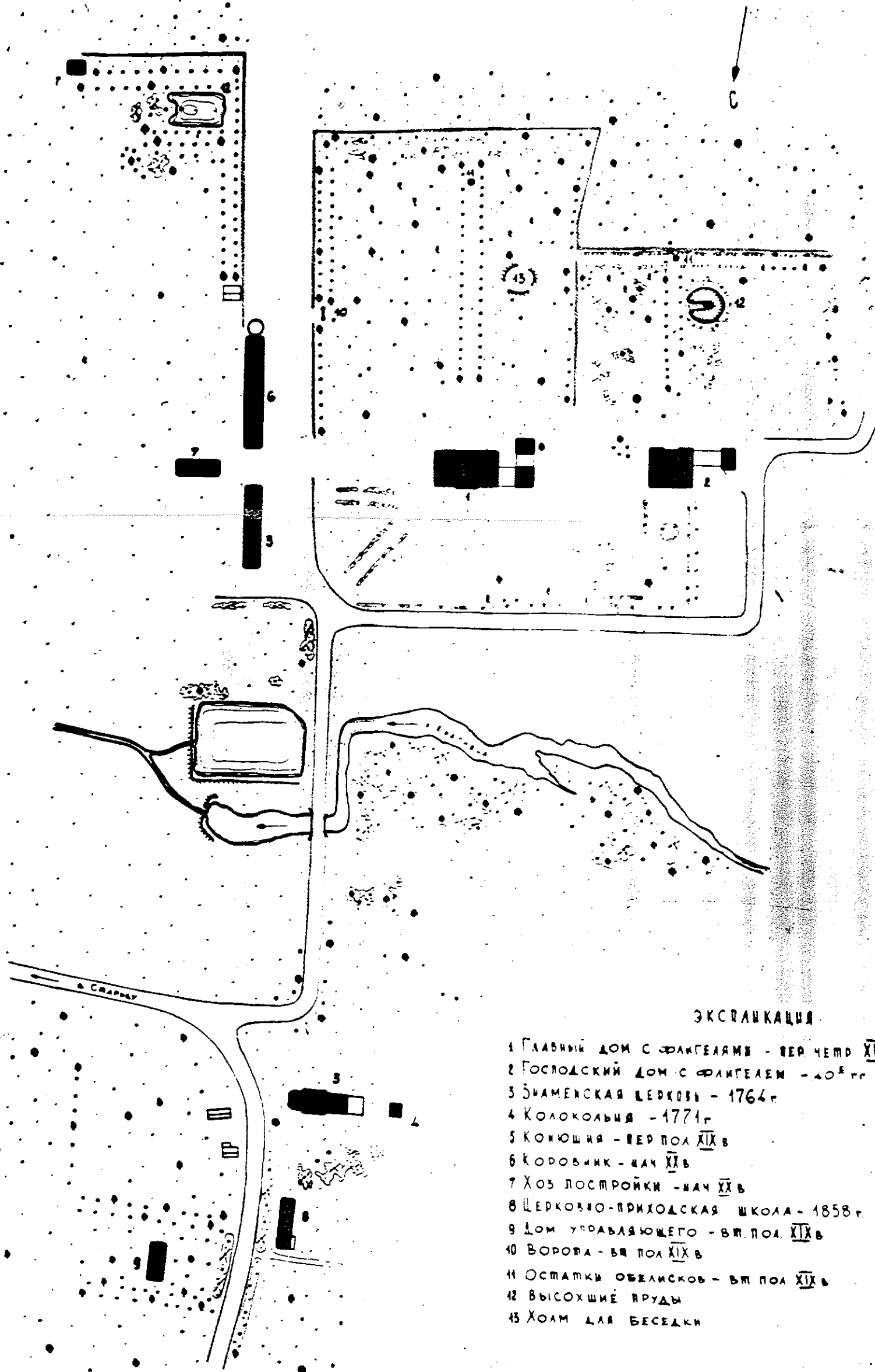


- УСЛОВНЫЕ ОБОЗНАЧЕНИЯ**
- обелиск
  - старовозрастные деревья
  - молодые деревья
  - аллеи
  - рядовые посадки деревьев
  - участок леса
  - группа, куртина
  - декоративный кустарник
  - заросли кустарника
  - луг, поляна
  - сад
  - пашня
  - болото
  - цветник
  - пруд
  - исторические здания
  - современная застройка
  - фундаменты
  - граничный ров и вал
  - откосы, обрывы
  - основные дороги
  - прочие дороги
  - граница участка
  - граница выдела
  - номер выдела
  - номер и экспозиция на д.

В/О "Леспроект"  
 Центральное лесоустроительное предприятие  
 Москва 1990 г.

Исполнитель:  
 Инженер *Селиванов* В.А. Селиванов

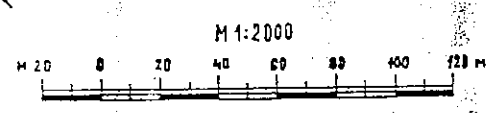
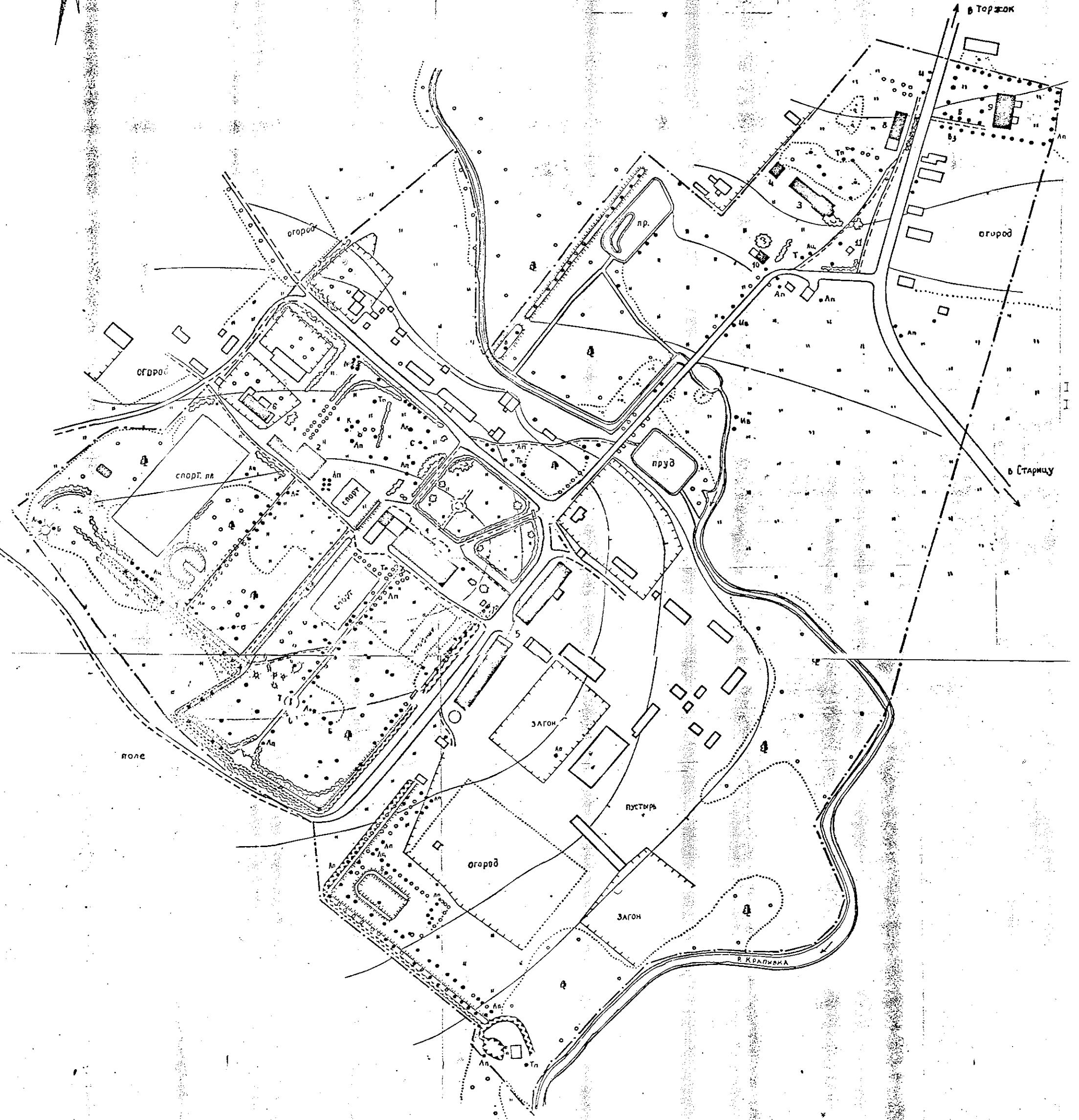
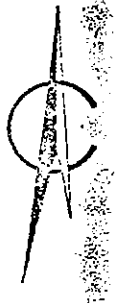
ИВЕРСКАЯ ОБЛАСТЬ.  
 ПОРЖОКСКИЙ РАЙОН.  
 УСАДЬБА МЛЕВНИ. ВП. ПОЛ. XVII в. - НАЧ. XX в.  
 ГЕНПЛАН.



ЭКСПЛИКАЦИЯ

- 1 Главный дом с флигелями - вер четв XIX в
- 2 Господский дом с флигелем - 40<sup>е</sup> гг XIX в
- 3 Знаменская церковь - 1764 г
- 4 Колокольня - 1771 г
- 5 Конюшня - вер пол XIX в
- 6 Коробник - нач XX в
- 7 Хоз постройки - нач XX в
- 8 Церковно-приходская школа - 1858 г
- 9 Дом управляющего - вл. пол XIX в
- 10 Ворота - вл. пол XIX в
- 11 Остатки обелисков - вл. пол XIX в
- 12 Высохшие яруды
- 13 Холм для беседки

ТВЕРСКАЯ ОБЛАСТЬ  
ТОРЖОКСКИЙ РАЙОН  
Д. МЛЕВИЧИ  
УСАДЬБА МЛЕВИЧИ, ПАРК  
СХЕМАТИЧЕСКИЙ ПЛАН  
XIX В.



В/О "Леспроект"  
Центральное лесоустроительное предприятие  
Москва 1990 г.



