

ПАМЯТНИКИ ИСТОРИИ И КУЛЬТУРЫ СССР
(недвижимые)СОЮЗНАЯ РЕСПУБЛИКА РСФСРМинистерство культуры, Государственная инспекция по охране памятников истории и культуры
(наименование республиканского органа охраны памятников)

ПАСПОРТ

I. НАИМЕНОВАНИЕ ПАМЯТНИКА Усадьба Никольское-Обольяново. Больница.

II. ТИПОЛОГИЧЕСКАЯ ПРИНАДЛЕЖНОСТЬ

памятник археологии	памятник истории	памятник архитектуры	памятник монумент. иск-ва
		3	

III. ДАТИРОВКА ПАМЯТНИКА (или дата исторического события, с которым связано возникновение памятника — для памятников истории)

Вторая половина XIXв., начало XXв.IV. АДРЕС (местонахождение) ПАМЯТНИКА Московская область, Дмитровский район, село Подъячево. От г.Дмитрова автобусом до с.Подъячево — 25км
(АССР, край, область, район, автономная обл., национальный округ, населенный пункт, путь подъезда)

V. ХАРАКТЕР СОВРЕМЕННОГО ИСПОЛЬЗОВАНИЯ

по первонач. назначению	культурно-просветит.	туристско-экскурсион.	лечебно-оздоровительн.	жилое-помещенск.	хозяйственное	не используется
+	музей библ. клуб		больн. санат. дота.	+	учреждение торгов. промышл. склад	

ПРИЛОЖЕНИЯ:

Фото общего вида — I
 Фото фрагментов —
 Генплан —
 Обмеры: план — I
 фасад —
 разрез —
 Схематический план
 охранной зоны —

МИНИСТЕРСТВО КУЛЬТУРЫ СССР
 АРХИВ
 УПРАВЛЕНИЕ
 ПО ОХРАНЕ КУЛЬТУРНОГО НАСЛЕДИЯ

№ 03

Инв. № 906 А.1

VI. ИСТОРИЧЕСКИЕ СВЕДЕНИЯ

а)	для памятников археологии	— история возникновения, кем и когда производились раскопки и раскопки, место хранения коллекций.
	для памятников истории	— история возникновения: краткая характеристика событий и лиц, в связи с которыми объект приобрел значение памятника.
	для памятников архитектуры и монументального иск-ва	— автор, строитель, заказчик, история создания.

Больница создана графиней А.М.Олсуфьевой при близком участии Е.Е.Шогиней, по-видимому, в 1870-х гг. (в 1883г. умер ее первый врач, И.И.Дуброво, похороненный при усадьбной церкви).

Судя по тому, что в существующем здании ясно читается два строительных периода, из которых последний относится к началу XXв., можно полагать, что первоначально здание больницы было значительно меньше. Очевидно, больница занимала лишь нижний каменный этаж нынешнего корпуса. Характер архитектуры этой части здания, несмотря на отдельные архонические приемы, позволяет отнести ее постройку ко второй половине XIXв.

Впоследствии, в начале XXв. здание было увеличено в объеме: ^{сделаны} (равновеликие пристройки к торцам, надстроен из дерева второй этаж. Датировка этой части здания основывается на технике кирпичной кладки с валиковым швом и архитектурном декоре с мотивами модерна.

б) перестройки и утраты, изменившие первоначальный облик памятника.

Поскольку здание создавалось за два строительных периода при его расширении в начале XXв. была заложена часть окон более раннего первого этажа.

в) реставрационные работы (общая характеристика, время, автор, место хранения документации)

Реставрационные работы не проводились.

VII. ОПИСАНИЕ ПАМЯТНИКА

а) для памятников археологии	— характер культурного слоя, важнейшие находки.
для памятников истории	— характеристика памятника, наличие, текст и время установления мемориальной доски.
для памятников архитектуры	— основные особенности планировочной, композиционно-пространственной структуры и конструкций; характер декора фасадов и интерьеров; наличие живописи, скульптуры, прикладного искусства; строительный материал, основные габариты.
для памятников монумент. иск-ва	— основные особенности композиционного и колористического решения; тексты, материал, техника, размер.

Главным протяженным фасадом больница обращена к дороге, подходящей к усадьбе с востока. Здание 2-х этажное. Первый этаж выстроен из кирпича размером $25(26) \times 12 \times 6,5(7)$ см, оштукатурен (со следами желтой и голубой красок) побелен швы обработаны одинарной подрезкой. Швы пристроек с восточного торцевого фасада ^{и со збара} обработаны валиком. К западному торцу здания примыкают холодные деревянные сени с лестницей во второй этаж.

Верхний этаж весь деревянный, фасады оштукатурены и побелены. Внутри здание делится капитальными стенами на три секции, из которых западная занята килем. В остальных секциях помещаются лечебные учреждения: внизу — поликлиника, наверху — стационар. Больница имеет самостоятельный вход с восточной стороны. В основе планировки — коридорная система с односторонним расположением кабинетов и палат, обращенных окнами на главный фасад. Расположение окон и декоративных ниш на этом фасаде симметрично относительно центральной фасадной оси. Переимочки окон — клинчатые по деревянной закладной доске. ~~Расположение окон и декоративных ниш на этом фасаде симметрично относительно центральной оси.~~ В интерьере здания сохранились печи, облицованные белым "граненым" кафелем конца XIX в. (размер плиток $21 \times 12,5$ см), бленчатые двери.

б) общая оценка общественной, научно-исторической и художественной значимости памятника.

Довольно редкий пример небольшой сельской больницы второй половины XIX в.

VIII. ОСНОВНАЯ БИБЛИОГРАФИЯ, АРХИВНЫЕ ИСТОЧНИКИ, ИКОНОГРАФИЧЕСКИЙ МАТЕРИАЛ

1. Подмосковье. Памятные места в истории русской культуры XIX в. М., 1962, стр. 478-482.
2. Р. Ф. Хохлов. Дмитров и его окрестности. — Толстовские места в Дмитровском крае (рукопись).

Обмер плана, кроки, негативы и отпечатки — в Московском областном управлении культуры.

205
 XI. ТЕХНИЧЕСКОЕ СОСТОЯНИЕ

		хорошее	среднее	плохое	аварийное
характеристика общего состояния:					
для памятников археологии	культурного слоя важнейших находок				
для памятников архитектуры и истории	конструкций стен покрытий потолков пола декора фасадов интерьеров	+			
в интерьере:	живописи скульптуры прикл. иск-ва	+			
для памятников монументального искусства	цоколя постаменты скульптуры грунта красочного слоя				

X. СИСТЕМА ОХРАНЫ

а) категория охраны	союзная	республи.	местная	не состоит
				+

б) дата и № документа о принятии под охрану _____

в) границы охранной зоны и зоны регулирования застройки (краткое описание со ссылкой на утверждающий документ)

Границы охранной зоны памятника не установлены.

г) балансовая принадлежность и конкретное использование Используется под больницу села Подъячево и хилье.

д) дата и № охранного документа _____

Дата составления паспорта _____ Составитель арх. ВЛНРК, Чугреева Н.Н.

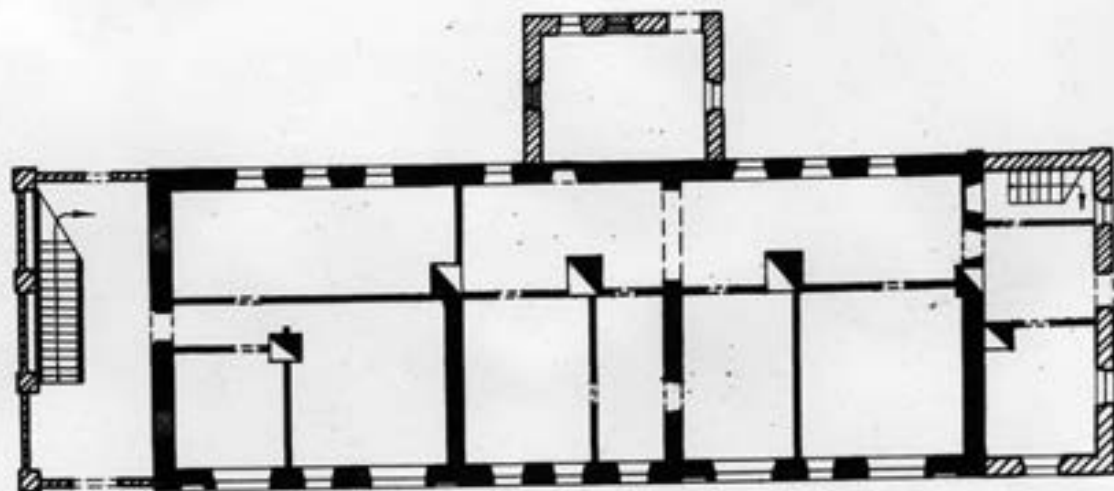
25 ноября 1924 г. _____
 (ф. и. о. должность или профессия)

Инспектор по охране памятников В. В. В.

 (подпись)



МОСКОВСКАЯ ОБЛАСТЬ. ДМИТРОВСКИЙ РАЙОН.
С. ПОДЪЯЧЕВО. УСАДЬБА НИКОЛЬСКОЕ - ОБОЛЪЯНОВО.
БОЛЬНИЦА, вт. пол. XIX в. План 1 этажа.

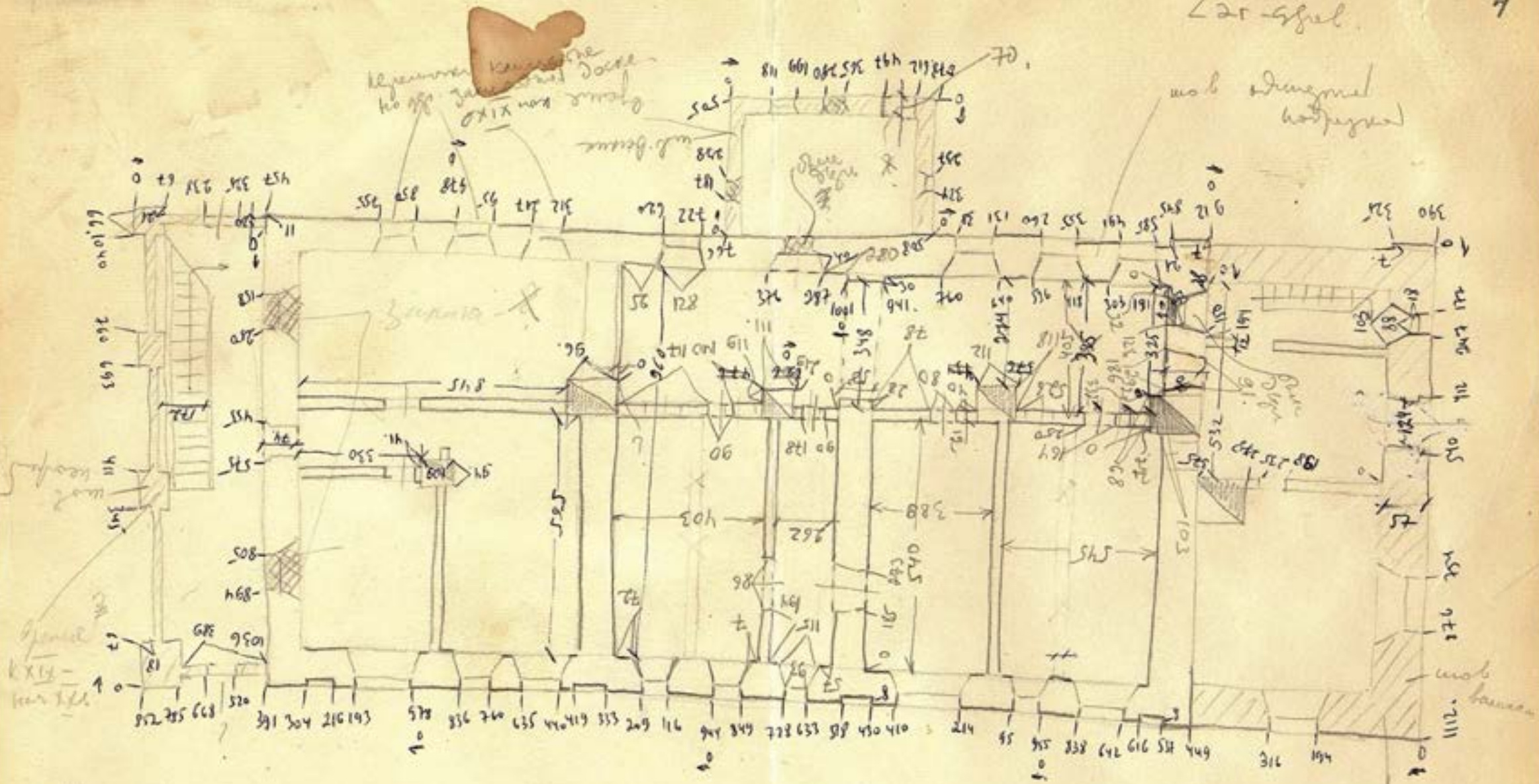


УСЛОВНЫЕ ОБОЗНАЧЕНИЯ.

- КЛАДКА вт. пол. XIX в.
▨ КЛАДКА нач. XX в.

ВНИРК МК СССР
ОБМЕРЩИК Ерошкин Б.А.
Чугреева Н.Н.
Шаршин П.Н.
1974 г.

МИНИСТЕРСТВО КУЛЬТУРЫ
МОСКОВСКОЙ ОБЛАСТИ
АРХИВ
УПРАВЛЕНИЯ
ПО ОХРАНЕ КУЛЬТУРНОГО НАСЛЕДИЯ
Оп. 03
Инв. № 406 н. 3



Москва, Старый фонд, дом № 1
 с. Подъячево. Усадьба Кузьмина - Обомленко.
 Большая, в. н. XII.
 План 1 этаж.

Арх. Ерошкин В. А.
 Типограф К. И.
 Шапкин П. И.
 1974 г.

МИНИСТЕРСТВО КУЛЬТУРЫ
МОСКОВСКОГО ГОРОДА

АУКЦИОН

УПРАВЛЕНИЕ

ПО ОХРАНЕ КУЛЬТУРНОГО НАСЛЕДИЯ

От 03

Инв. № 406 А 4

ЛИСТ-ЗАВЕРИТЕЛЬ ДЕЛА N 406

В деле вложено и пронумеровано 4 (четыре) листов,
(цифрами и прописью)

в том числе:

литерные номера листов -
пропущенные номера листов -
+ листов внутренней описи -

Особенности физического состояния и формирования дела 1	Номера листов 2
Паспорт	1, 105, 2, 205
Вкладыш к паспорту	-
Генплан	-
Обмеры (планы)	3
Кроки	4
Фотографии	-

Консультант
Управления государственной
охраны объектов культурного
наследия



Е. В. Ворисенко