

ПАМЯТНИКИ ИСТОРИИ И КУЛЬТУРЫ СССР (недвижимые)

СОЮЗНАЯ РЕСПУБЛИКА РСФСР

Министерство культуры, Государственная инспекция по охране памятников
(наименование республиканского органа охраны памятников)
и культуры.

ПАСПОРТ

I. НАИМЕНОВАНИЕ ПАМЯТНИКА Усадьба Никольское-Обольяново. Школа.

II. ТИПОЛОГИЧЕСКАЯ ПРИНАДЛЕЖНОСТЬ

памятник археологии	памятник истории	памятник архитектуры	памятник монумент. иск-ва
		3	

III. ДАТИРОВКА ПАМЯТНИКА (или дата исторического события, с которым связано возникновение памятника — для памятников истории)

последняя четверть XIX.

IV. АДРЕС (местонахождение) ПАМЯТНИКА Московская область, Дмитровский район, село Подъячево. От г. Дмитрова автобусом до с. Подъячево - 25 км.
(АССР, край, область, район, автономная обл., национальный округ; населенный пункт; пути подъезда)

V. ХАРАКТЕР СОВРЕМЕННОГО ИСПОЛЬЗОВАНИЯ

по первонач. назначению	культурно-просветит.	туристско-экскурсион.	лечебно-оздоровительн.	жилое помещения	хозяйственно-венное	не используется
+	музей библ. клуб		больн. санат. д/отд.		учреждение торгов. промышл. склад	

ПРИЛОЖЕНИЯ:

Фото общего вида — 2
 Фото фрагментов —
 Генплан —
 Обмеры: план — I
 фасад —
 разрез —
 Схематический план
 охранной зоны —

МИНИСТЕРСТВО КУЛЬТУРЫ
МОСКОВСКОЙ ОБЛАСТИ

АРХИВ

УПРАВЛЕНИЯ

ПО СОХРАНИИ КУЛЬТУРНОГО НАСЛЕДИЯ

Оп. 03

Инд. № 412 л. 1.

VI. ИСТОРИЧЕСКИЕ СВЕДЕНИЯ

- а) для памятников археологии — история возникновения, кем и когда производились разведки и раскопки, место хранения коллекций.
- для памятников истории — история возникновения; краткая характеристика событий и лиц, в связи с которыми объект приобрел значение памятника.
- для памятников архитектуры и монументального искусства — автор, строитель, заказчик, история создания.

Здание школы для крестьянских детей выстроено в 1880-х гг. владелицей усадьбы А.И.Олсуфьевой на собственные средства. В школе преподавала ее дочь — Е.А.Олсуфьева, отдавшая много сил народному образованию.

В Никольской школе учился С.П.Подъячев, впоследствии известный крестьянский писатель. В автобиографической повести "Моя жизнь" он описывает посещение школы Л.Н.Толстым, жившим в усадьбе в 1880-х и 1890-х гг.

б) перестройки и утраты, изменявшие первоначальный облик памятника.

Несколько видоизменена внутренняя планировка здания. Со двора и северного торца — кирпичная и деревянная пристройки XXв.

в) реставрационные работы (общая характеристика, время, автор, место хранения документации)

Реставрационные работы не проводились.

VII. ОПИСАНИЕ ПАМЯТНИКА

а)	для памятников археологии	— характер культурного слоя, важнейшие находки.
	для памятников истории	— характеристика памятника, наличие, текст и время установления мемориальной доски.
	для памятников архитектуры	— основные особенности планировочной, композиционно-пространственной структуры и конструкций; характер декора фасадов и интерьеров; наличие живописи, скульптуры, прикладного искусства; строительный материал, основные габариты.
	для памятников монумент. иск-ва	— основные особенности композиционного и колористического решения; тексты, материал, техника, размер.

Здание школы композиционно включено в центральную часть усадебного комплекса. Школа двухэтажная. Первый этаж выстроен из кирпича размером 26x12x7 см, швы обработаны одинарной подрезкой, стены нештукатурены, побелены. Система кладки, наличие разгрузочных арок над окнами, характер планировки и наружного декора сближает архитектуру нижнего этажа с усадебными постройками первой половины XIX в. Однако толщина наружных стен в 2½ кирпича свидетельствует о более позднем периоде их сооружения—последней четверти XIX в. Второй этаж — деревянный, обшитый тесом, с большой площадью остекления, возможно, создан несколько позже нижнего. По сравнению с нерасчлененными нейтральными фасадами первого этажа архитектура верха здания разработана более детально. Торцы поперечных стен отмечены пилястрами, оси фасадов — небольшими треугольными фронтонами. Обращают внимание большие, составленные из нескольких рам оконные проемы; их необычная композиция обусловлена функциональной необходимостью лучшего освещения учебных помещений. В скромном декоре верхней части здания использована пропильная резьба.

Вход в школу с дворового фасада ведет в сени, сообщавшиеся с остальными помещениями. Из сеней поднимается лестница на второй этаж.

б) общая оценка общественной, научно-исторической и художественной значимости памятника.

Образец сельской школы конца XIX в.

VIII. ОСНОВНАЯ БИБЛИОГРАФИЯ, АРХИВНЫЕ ИСТОЧНИКИ, ИКОНОГРАФИЧЕСКИЙ МАТЕРИАЛ

1. „Подмосковье. Памятные места в истории русской культуры XIX—XIX вв.“ М., 1962 г., стр. 478—482;
2. Р.Ф. Хохлов. Дмитров и его окрестности. — Толстовские места в Дмитровском крае (рукопись).

Обмер плана, кроки, негативы и отпечатки — в Московском областном управлении культуры.

XI. ТЕХНИЧЕСКОЕ СОСТОЯНИЕ

характеристика общего состояния:

для памятников археологии культурного слоя важнейших находок

для памятников архитектуры и истории конструкций стен покрытий потолков пола декора фасадов интерьеров

в интерьере: живопись скульптуры прикл. иск-ва

для памятников монументального искусства покоя постаментов скульптуры грунта красочного слоя

хорошее	среднее	плохое	аварийное
+			
+			
+			

X. СИСТЕМА ОХРАНЫ

а) категория охраны

союзная	республ.	местная	не состоит
	+		

б) дата и № документа о принятии под охрану Постановления Совета Министров РСФСР от 30 августа 1960г. № 1327.

в) границы охранной зоны и зоны регулирования застройки (краткое описание со ссылкой на утверждающий документ)

Границы охранной зоны памятника не установлены.

г) балансовая принадлежность и конкретное использование Используется по первоначальному назначению, под средней школой села Подъячева.

д) дата и № охранного документа

Дата составления паспорта

19 ноября 1974г.

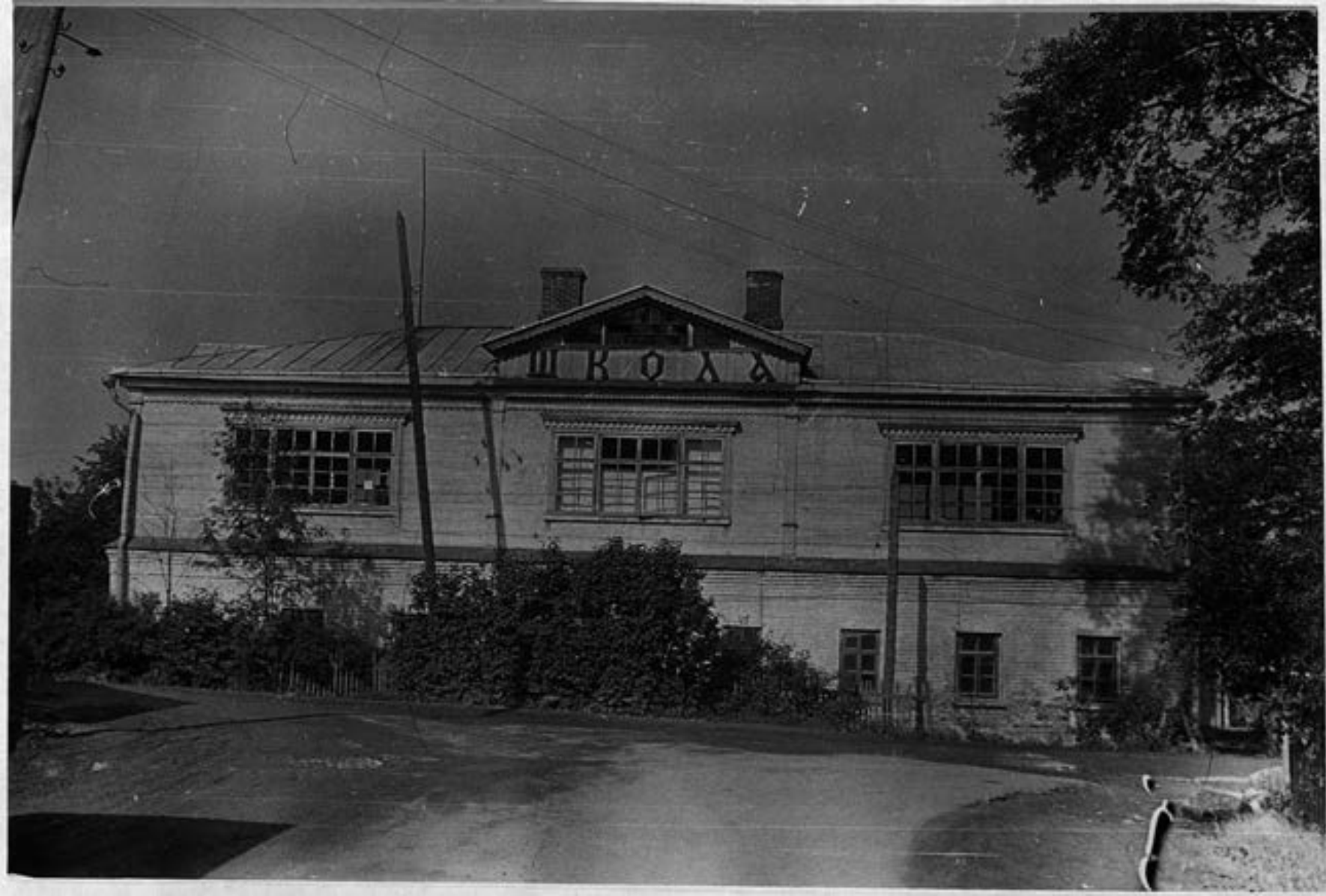
Составитель арх. ВПНРК, Чугреева Н.Н.
(ф. и. о., должность или профессия)

(подпись)

Инспектор по охране памятников *(подпись)*

(подпись)

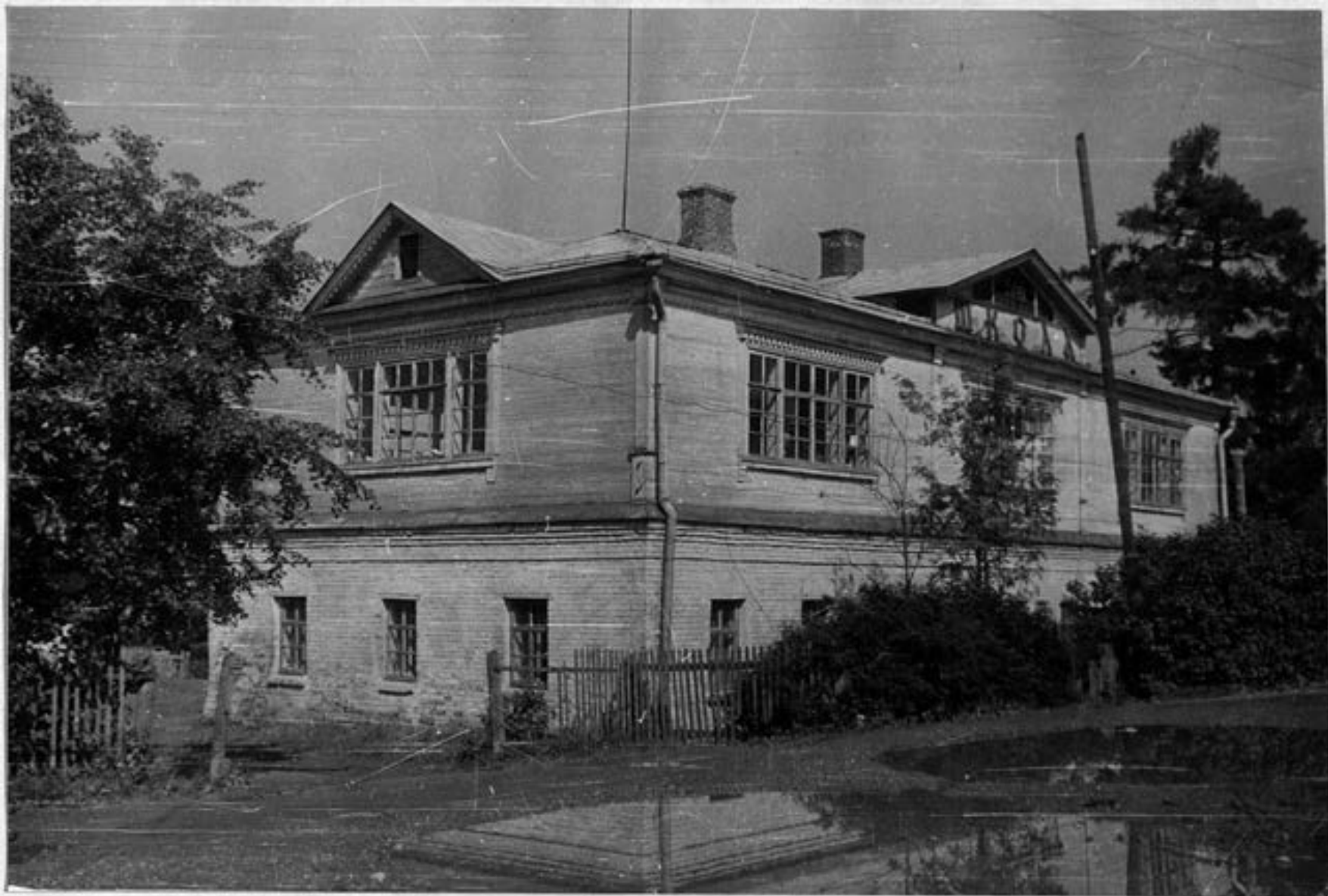




Московская обл. Дмитровский р-н
с. Покровское Казанская. Общенное
Земле усадьба, в.м. 1776
Печатня восточной гласы

МИНИСТЕРСТВО КУЛЬТУРЫ
МОСКОВСКОЙ ОБЛАСТИ
АРХИВ
УПРАВЛЕНИЯ
ПО ОХРАНЕ КУЛЬТУРНОГО НАСЛЕДИЯ
Оп. 03
Инд. № 4121.5

Анна Череповская 1874

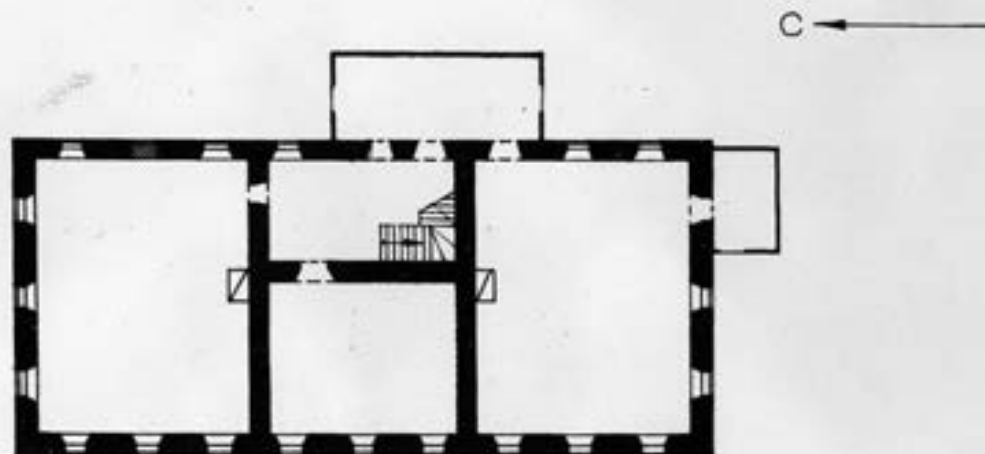


6
Музыка В. М. XIX в.
Музыка В. М. XIX в.
Музыка В. М. XIX в.

МИНИСТЕРСТВО КУЛЬТУРЫ
МОСКОВСКОЙ ОБЛАСТИ
АРХИВ
УПРАВЛЕНИЕ
ПО ОХРАНЕ КУЛЬТУРНОГО НАСЛЕДИЯ
Оп. 03
Инв. № 412 л. 6

Этнографический музей
И. И. Мухоморова, 1954

Московская область. Дмитровский район.
с. Подъячево. Усадьба Никольское - Обольяново.
Школа, конец XIX в. План I этажа.



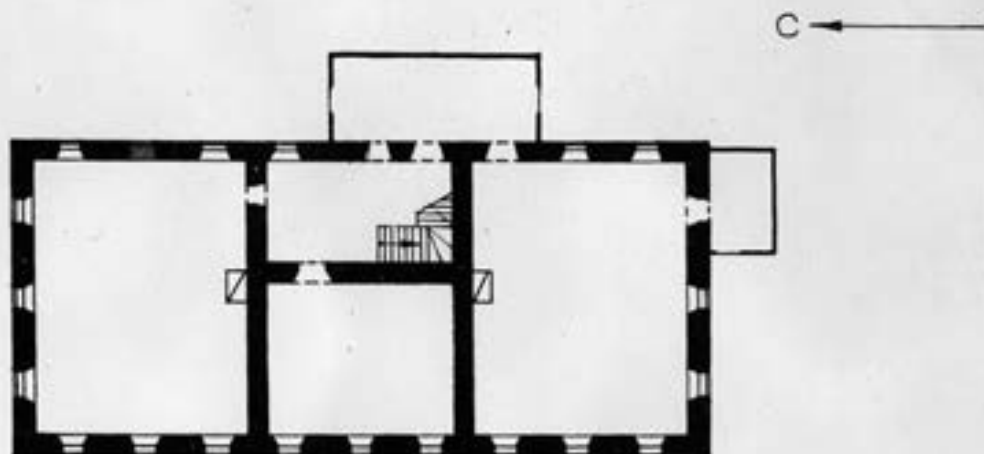
0 10М

ВНИИК МХ СССР
Обмеры Ерошкин В.А.
Шаткин Л.И.

1974 г.

МИНИСТЕРСТВО КУЛЬТУРЫ
МОСКОВСКОЙ ОБЛАСТИ
АРХИВ
УПРАВЛЕНИЯ
ПО ОХРАНЕ КУЛЬТУРНОГО НАСЛЕДИЯ
Оп. _____
Инв. № _____

МОСКОВСКАЯ ОБЛАСТЬ. ДМИТРОВСКИЙ РАЙОН.
С. ПОДЪЯЧЕВО. УСАДЬБА НИКОЛЬСКОЕ - ОБОЛЬЯНОВО.
ШКОЛА, КОНЕЦ XIX в. План I этажа.



0 10М

ВЛНРК МК СССР
ОБМЕЛИЧ ЕРОПКИН В.А.
ШАТКИН Л.Н.

1974 г.

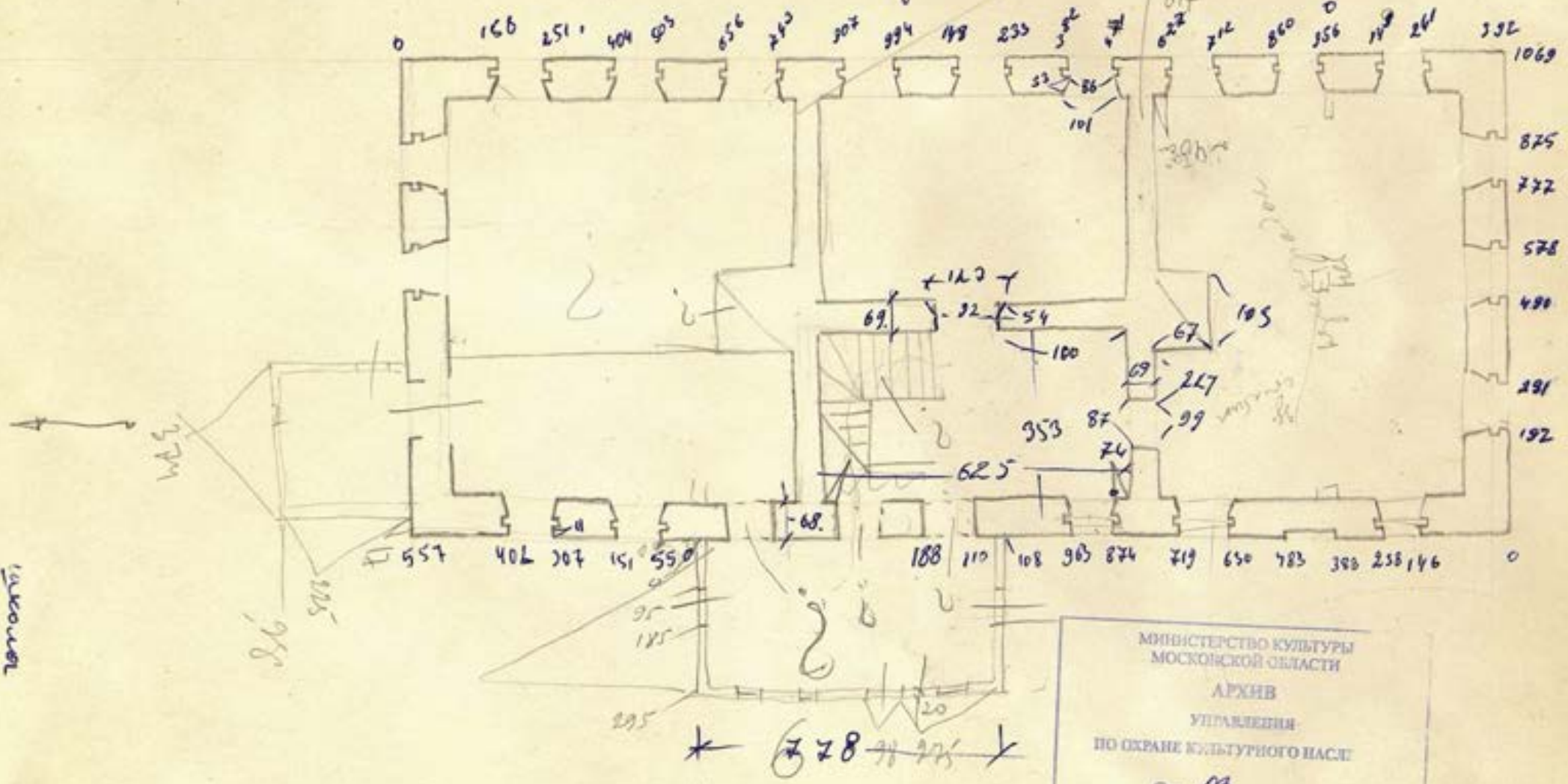
МИНИСТЕРСТВО КУЛЬТУРЫ
МОСКОВСКОЙ ОБЛАСТИ
АРХИВ
УПРАВЛЕНИЕ
ПО ОХРАНЕ КУЛЬТУРНОГО НАСЛЕДИЯ
Оп. 03
Инд. № 412 А.3

с Столбцево Дмитровского р-на
"уикона" бднр 21 24 с/х Ефремова ДА Удирини ПН

Удирини

Удирини

Фасада



МИНИСТЕРСТВО КУЛЬТУРЫ
МОСКОВСКОЙ ОБЛАСТИ
АРХИВ
УПРАВЛЕНИЕ
ПО ОХРАНЕ КУЛЬТУРНОГО НАСЛЕДИЯ
От. 03
Инд. № 412-н.4. в. С. С. С.

ЛИСТ-ЗАВЕРИТЕЛЬ ДЕЛА № 483

В деле вложено и пронумеровано 6 (шесть) листов,
(цифрами и прописью)

в том числе:

литерные номера листов —
 пропущенные номера листов —
 + листов внутренней описи —

Особенности физического состояния и формирования дела	Номера листов
1	2
Паспорт	<u>1, 105, 2, 205</u>
Вкладыш к паспорту	<u>—</u>
Генплан	<u>—</u>
Обмеры (планы)	<u>3</u>
Кроки	<u>4</u>
Фотографии	<u>5-6</u>

Консультант
 Управления государственной
 охраны объектов культурного
 наследия

Борисенко

Е. В. Борисенко